

# 平成24年度 武蔵村山市人事行政の運営等の状況の公表

市では、職員の任免、職員数、給与、勤務条件等の状況を公表することにより、人事行政の透明性を高め、より一層適正な人事行政を確保するとともに、市民の皆様の御理解をいただくため、次のとおり人事行政の運営等の状況の公表を行います。

## 【お問い合わせ先】

総務部職員課 市役所内線 342

(ただし、職員数の状況については、企画財務部企画政策課 市役所内線 375)

## I 人事行政の運営の状況

### 第1 職員の任免及び職員数に関する状況

#### 1 職員の採用・退職者の状況

区 分	採用者数	退 職 者 数				計
		定年退職	勸奨退職	普通退職	その他	
平成19年度	13人	23人	2人	5人	3人	33人
平成20年度	18人	15人	3人	2人	2人	22人
平成21年度	13人	16人	3人	5人	2人	26人
平成22年度	21人	15人	5人	6人	2人	28人
平成23年度	28人	22人	2人	1人	1人	26人

#### 2 昇任試験の実施状況(平成23年度)

区 分	受験者	合格者	合格率
管理職昇任試験	5人	5人	100.0%
主査職昇任試験	13人	6人	46.2%
主任職昇任試験	27人	14人	51.9%

### 3 職員数の状況

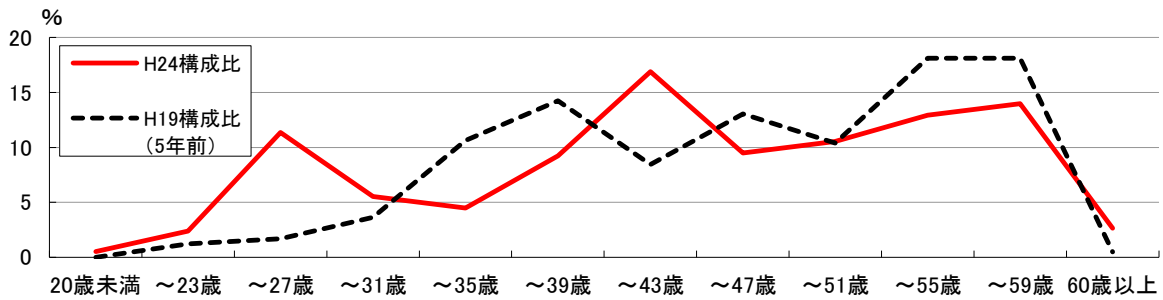
#### (1) 部門別職員数の状況と主な増減理由(各年4月1日現在)

区 分 部 門		職員数(人)		対前年 増減数	主な増減理由
		平成23年	平成24年		
普通会計部門	議会	6	6	—	
	総務	93	94	1	新規派遣、組織改正及び退職者の職員課付による増。 派遣解除、業務移管及び欠員不補充による減
	税務	35	35	—	
	民生	74	62	△ 12	業務増による増。保育園への指定管理者制度導入による減
	衛生	23	24	1	欠員補充による増
	労働	—	—	—	
	農林水産	3	3	—	
	商工	4	5	1	業務増及び業務移管による増
	土木	50	51	1	権限移譲等による増。業務減による減
	計	288	280	△ 8	〈参考〉人口1万人当たり職員数 39.58人 (類似団体の人口1万人当たり職員数 54.46人)
	教育部門	61	63	2	業務増、欠員補充等による増。過員解消による減
	消防部門	—	—	—	
	小計	349	343	△ 6	〈参考〉人口1万人当たり職員数 48.49人
公営企業等 会計部門	下水道	7	7	—	
	その他	28	29	1	業務増による増
	小計	35	36	1	
合計		384 [542]	379 [542]	△ 5 [—]	〈参考〉人口1万人当たり職員数 53.58人 (類似団体の人口1万人当たり職員数 73.53人)
一部事務組合派遣		6	7	1	新規派遣による増
職員総数		390	386	△ 4	

(注)1職員数は、一般職に属する職員数(教育長を含む。)です。

2[ ]内は、条例定数の合計です。

(2) 年齢別職員構成の状況(各年4月1日現在)



区分		20歳未満	20歳～23歳	24歳～27歳	28歳～31歳	32歳～35歳	36歳～39歳	40歳～43歳	44歳～47歳	48歳～51歳	52歳～55歳	56歳～59歳	60歳以上	計
平成24年	職員数(人)	2	9	43	21	17	35	64	36	40	49	53	10	379
	構成比(%)	0.5	2.4	11.3	5.5	4.5	9.2	16.9	9.5	10.6	12.9	14.0	2.6	100.0
平成19年(5年前)	職員数(人)	0	5	7	15	44	59	35	54	43	75	75	2	414
	構成比(%)	0.0	1.2	1.7	3.6	10.6	14.3	8.5	13.0	10.4	18.1	18.1	0.5	100.0

(注) 構成比は、小数点以下第2位を四捨五入した数値です。

(3) 職員数の推移

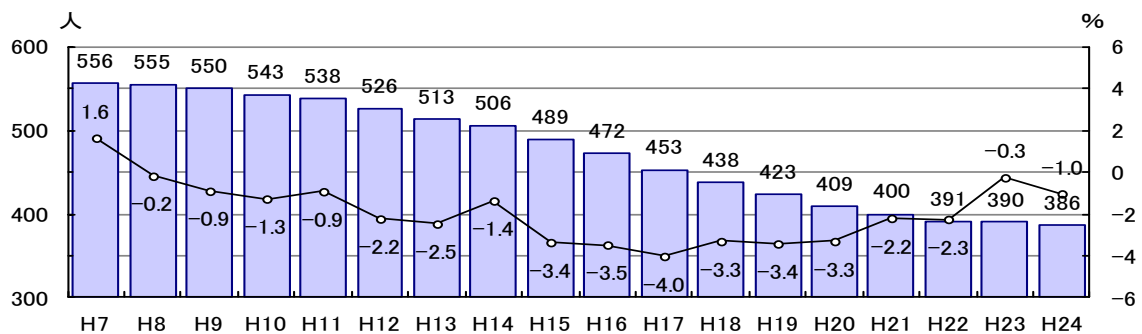
① 部門別職員数等の推移(各年4月1日現在)

(単位:人)

年度 部門別	平成14年	平成19年	平成20年	平成21年	平成22年	平成23年	平成24年	過去5年間の増減数(率)	過去10年間の増減数(率)
一般行政	338	301	295	294	290	288	280	△ 21 ( △ 7.0 %)	△ 58 ( △ 17.2 %)
教育	109	77	69	65	60	61	63	△ 14 ( △ 18.2 %)	△ 46 ( △ 42.2 %)
消防	—	—	—	—	—	—	—	—	—
普通会計計	447	378	364	359	350	349	343	△ 35 ( △ 9.3 %)	△ 104 ( △ 23.3 %)
公営企業等会計計	55	36	37	36	35	35	36	0 ( 0.0 %)	△ 19 ( △ 34.5 %)
合計	502	414	401	395	385	384	379	△ 35 ( △ 8.5 %)	△ 123 ( △ 24.5 %)
一部事務組合派遣	4	9	8	5	6	6	7	△ 2 ( △ 22.2 %)	3 ( 75.0 %)
総合計	506	423	409	400	391	390	386	△ 37 ( △ 8.7 %)	△ 120 ( △ 23.7 %)

(注) 各年における定員管理調査において報告した部門別職員数及び一部事務組合派遣職員数の推移です。

② 職員数及び対前年増減率の推移(各年4月1日現在)



## 第2 職員の給与の状況

### 1 総括

#### (1) 人件費の状況(平成23年度普通会計決算)

住民基本台帳人口	歳出額 A	実質収支	人件費 B	人件費率 B/A	平成22年度の 人件費率
人 70,740	千円 26,539,170	千円 948,103	千円 3,888,030	14.7%	15.0%

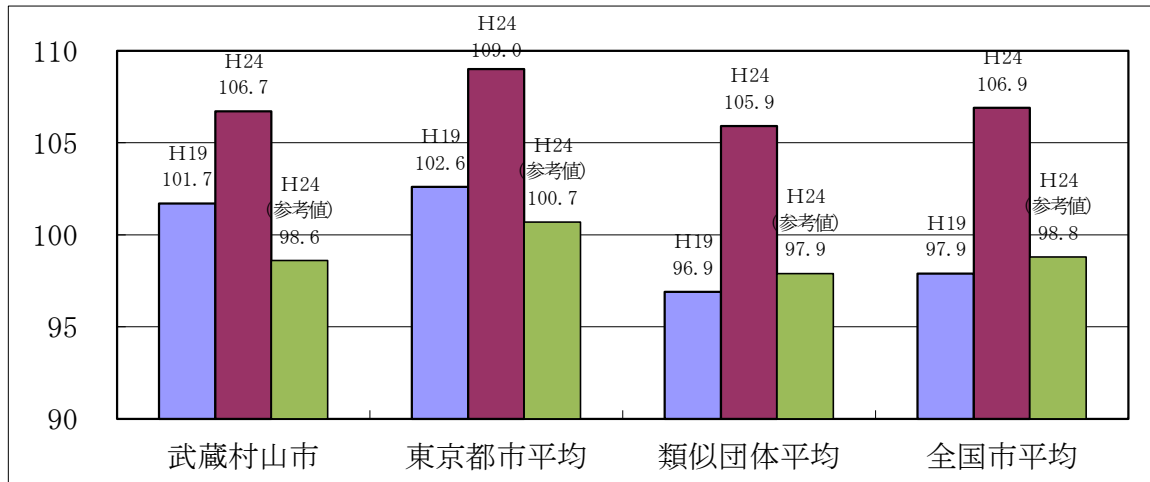
(注)人件費には市職員、市長等の給与や議員、教育委員会委員、農業委員会委員等の非常勤特別職の報酬が含まれています。

#### (2) 職員給与費の状況(平成23年度普通会計決算)

職員数 A (23.4.1現在)	給 与 費				1人当たり給与費 B/A	(参考)類似団体平均 1人当たり給与費
	給 料	職員手当	期末・勤勉手当	計 B		
人 348	千円 1,345,927	千円 408,038	千円 518,608	千円 2,272,573	千円 6,530	千円 6,045

(注) 職員手当に退職手当は含んでいません。

#### (3) ラスパイレス指数の状況(各年4月1日現在)



(注) 1 ラスパイレス指数とは、国家公務員の給与水準を100とした場合の地方公務員の給与水準を示す数値です。

2 類似団体平均とは、人口規模、産業構造が類似している団体のラスパイレス指数を単純平均したものです。

3 (参考値)は、国家公務員の時限的な(2年間)給与改定特例法による措置が無いとした場合の値です。

### 2 一般行政職給料表の状況(平成24年4月1日現在)

(単位:円)

	1級	2級	3級	4級	5級	6級	7級
1号給の給料月額	130,100	138,300	160,300	200,000	200,700	258,700	268,000
最高号給の給料月額	265,700	282,400	336,000	367,700	409,400	450,700	467,000

(注)給料月額は、給与抑制措置を行う前のものである。

### 3 職員の平均給与月額、初任給等の状況

#### (1) 職員の平均年齢、平均給料月額及び平均給与月額の状況(平成24年4月1日現在)

##### ①一般行政職

区分	平均年齢	平均給料月額	平均給与月額	平均給与月額 (国ベース)
武蔵村山市	44.2 歳	325,612 円	434,809 円	386,134 円
東京都	42.3 歳	328,251 円	460,587 円	409,876 円
国	42.8 歳	(329,917) 304,944 円	—	(401,789) 372,906 円
類似団体	43.2 歳	327,748 円	391,486 円	362,999 円

##### ②技能労務職

区分	公務員				民間			参考 (A)/(B)	
	平均年齢	職員数	平均給料月額	平均給与月額(A)	平均給与月額 (国ベース)	対応する 民間の 類似職種	平均年齢		平均給与月額(B)
武蔵村山市	46.9歳	22人	327,750 円	403,457 円	385,827 円	—	—	—	—
うち学校給食員	45.3歳	14人	321,486 円	382,759 円	378,088 円	調理師	40.3歳	285,600円	1.34
東京都	47.3歳	1,681人	301,846 円	412,232 円	376,425 円	—	—	—	—
国	49.7歳	3,479人	(285,030) 270,465 円	—	(323,181) 307,506 円	—	—	—	—
類似団体	49.0歳	39人	314,792 円	350,255 円	335,630 円	—	—	—	—

区分	参考		
	年収ベース(試算値)の比較		
	公務員 (C)	民間 (D)	(C)/(D)
武蔵村山市	—	—	—
うち学校給食員	6,126,908円	3,762,300円	1.63

- \* 民間データは、賃金構造基本統計調査において公表されているデータを使用しています。(平成21年～23年の3か年平均)
- \* 技能労務職の職種と民間の職種等の比較にあたり、年齢、業務内容、雇用形態等の点において完全に一致しているものではありません。
- \* 年収ベースの「公務員(C)」及び「民間(D)」のデータは、それぞれ平均給与月額を12倍したものに、公務員においては前年度に支給された期末・勤勉手当、民間においては前年に支給された年間賞与の額を加えた試算値です。

- (注) 1 「平均給料月額」とは、平成24年4月1日現在における各職種ごとの職員の基本給の平均です。  
 2 「平均給与月額」とは、給料月額と毎月支払われる扶養手当、地域手当、住居手当、時間外勤務手当などのすべての諸手当の額を合計したもので、地方公務員給与実態調査において明らかにされているものです。また、「平均給与月額(国ベース)」は、国家公務員の平均給与月額には時間外勤務手当、特殊勤務手当等の手当が含まれていないことから、比較のため国家公務員と同じベースで再計算したものです。  
 3 国家公務員欄における「平均給料月額」及び「平均給与月額(国ベース)」の括弧書きは、給与改定特例法による措置がないとした場合の値(減額前)です。

#### (2) 職員の初任給の状況(平成24年4月1日現在)

区分		武蔵村山市	東京都	国
		初任給	初任給	初任給
一般行政職	大学卒	174,200 円	181,200 円	(163,987) 一般職 172,200 円
	高校卒	142,700 円	142,700 円	(133,418) 一般職 140,100 円
技能労務職	高校卒	130,000 円	137,200 円	—
	中学卒	121,900 円	—	—

- (注) 国家公務員欄における括弧書きは、給与改定特例法による措置がないとした場合の値(減額前)です。

#### (3) 職員の経験年数別・学歴別平均給料月額の状況(平成24年4月1日現在)

区分	経験年数10年	経験年数15年	経験年数20年	
一般行政職	大学卒	271,300 円	* 311,240 円	338,586 円
	高校卒	211,400 円	* 259,500 円	* 306,100 円
技能労務職	* 179,500 円	* 242,500 円	271,500 円	

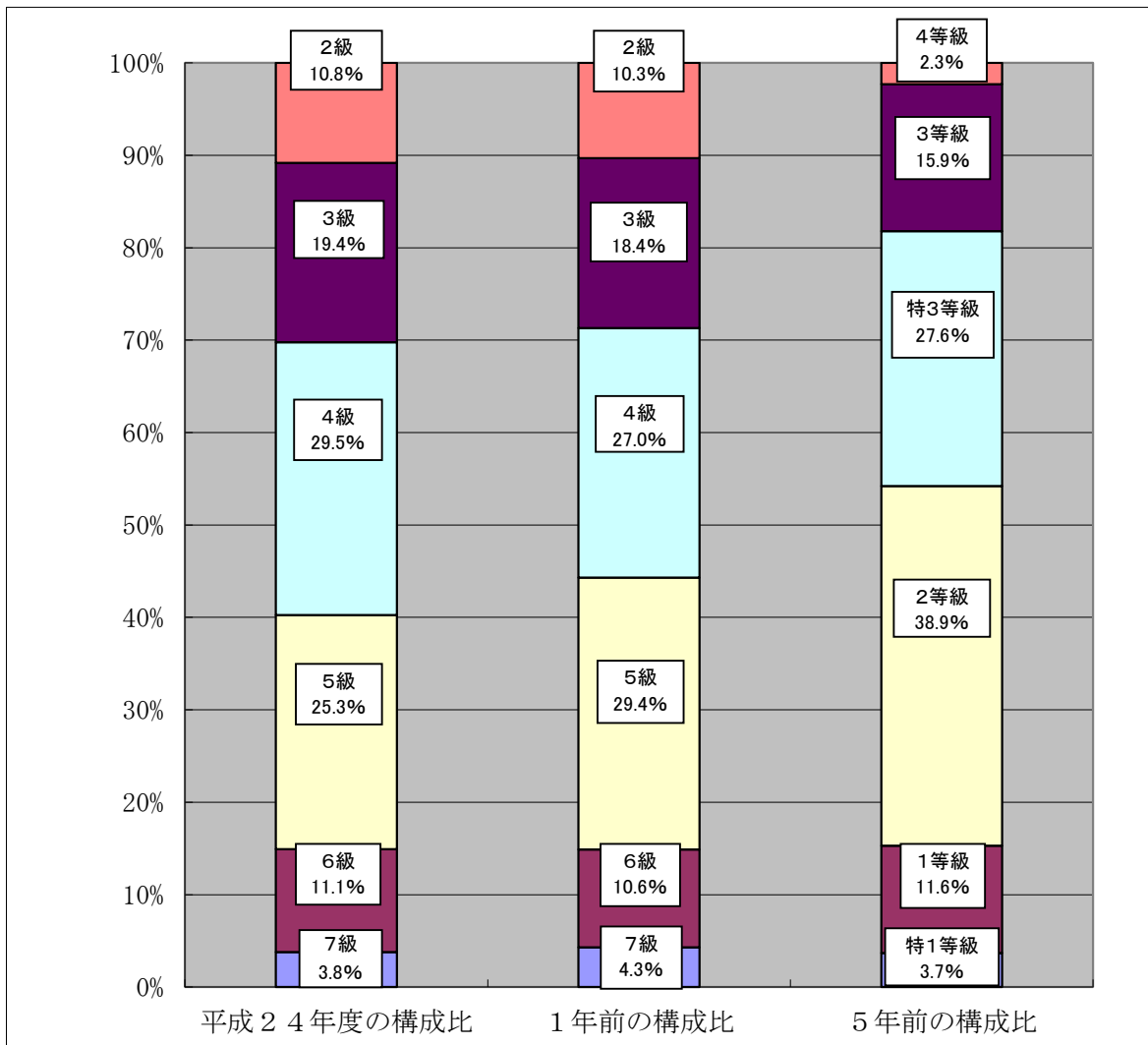
- (注) 1 経験年数とは、卒業後直ちに採用され引き続き勤務している場合は採用後の年数をいい、中途採用の場合は前歴年数を一定の基準により換算した年数に採用後の年数を加えたものです。  
 2 諸手当は含まれていません。  
 3 \* の欄は該当する職員がいなかったため、標準的な職員の給料額としました。

#### 4 一般行政職の級別職員数等の状況

##### (1) 一般行政職の級別職員数の状況(平成24年4月1日現在)

区分	標準的な職務内容	職員数	構成比
7級	部長・担当部長の職務	11人	3.8%
6級	課長・担当課長・主幹の職務	32人	11.1%
5級	主査・副主査の職務	73人	25.3%
4級	主任、主事・技師(高度の知識又は経験を必要とする職務)の職務	85人	29.5%
3級	主事・技師(相当高度の知識又は経験を必要とする職務)の職務	56人	19.4%
2級	主事・技師の職務	31人	10.8%
1級	事務助手の職務	0人	0.0%

(注) 1 武蔵村山市職員の給与に関する条例に基づく給料表の職務の級区分による職員数です。  
2 標準的な職務内容とは、それぞれの級に該当する代表的な職務です。



※平成20年度から給料表の級区分を変更し、特1等級が7級、1等級が6級、2等級が5級、特3等級が4級、3等級が3級、4等級が2級となりました。

##### (2) 昇給への勤務成績の反映状況

市では、全職員を対象とした勤務成績の評定を実施していないため、昇給に差を設けておりません。なお、平成20年度から人事考課制度の試行を行っており、全庁的な本格実施に向けて検討をしています。

## 5 職員の手当の状況

### (1) 期末手当・勤勉手当

武蔵村山市	東京都	国
1人当たり平均支給額(平成23年度) 1,509 千円	1人当たり平均支給額(平成23年度) 1,635 千円	—
(平成23年度支給割合) 期末手当 2.58 月分 勤勉手当 1.35 月分 【1.43 月分】 【0.65 月分】	(平成23年度支給割合) 期末手当 2.60 月分 勤勉手当 1.35 月分 【1.45 月分】 【0.65 月分】	(平成23年度支給割合) 期末手当 2.60 月分 勤勉手当 1.35 月分 【1.45 月分】 【0.65 月分】
(加算措置の状況) 職制上の段階、職務の級等による加算措置 有	(加算措置の状況) 職制上の段階、職務の級等による加算措置 有	(加算措置の状況) 職制上の段階、職務の級等による加算措置 有

(注) 【 】内は、再任用職員に係る支給割合です。

#### 【参考】勤勉手当への勤務実績の反映状況(一般行政職)

武蔵村山市では、欠勤、遅刻、早退及び懲戒処分の状況により勤勉手当に差を設けています。なお、全職員を対象とした勤務成績の評価は実施していないため、勤務評価に基づく差は設けていません。人事考課制度については、平成20年度から試行を行っており、全庁的な本格実施に向けて検討をしています。

### (2) 退職手当(平成24年4月1日現在)

武蔵村山市			国		
(支給率)	自己都合	勸奨・定年	(支給率)	自己都合	勸奨・定年
勤続20年	24.25 月分	33.50 月分	勤続20年	23.50 月分	30.55 月分
勤続25年	32.50 月分	43.50 月分	勤続25年	33.50 月分	41.34 月分
勤続35年	49.75 月分	59.20 月分	勤続35年	47.50 月分	59.28 月分
最高限度	59.20 月分	59.20 月分	最高限度	59.28 月分	59.28 月分
その他の加算措置	定年前早期退職特例措置 (2%~20%加算)		その他の加算措置	定年前早期退職特例措置 (2%~20%加算)	
1人当たり平均支給額	24,955 千円				

(注) 退職手当の1人当たり平均支給額は、平成23年度に退職した職員に支給された平均額です。

### (3) 地域手当(平成24年4月1日現在)

支給実績(平成23年度決算)			160,435 千円	
支給職員1人当たり平均支給年額(平成23年度決算)			418,889 円	
支給対象地域	支給率	支給対象職員数	国の制度(支給率)	東京都の制度(支給率)
全地域	10 %	378 人	本市の地域 3%	本市の地域 18%

(4) 特殊勤務手当(平成24年4月1日現在)

支給実績(平成23年度決算)		1,208 千円	
支給職員1人当たり平均支給年額(平成23年度決算)		40,280 円	
職員全体に占める手当支給職員の割合(平成23年度)		7.8 %	
手当の種類(手当数)		7 種類	
手当の名称	主な支給対象職員	主な支給対象業務	左記職員に対する支給単価
滞納整理手当	市税の収納を担当する部署に所属し、納付期限等を経過した市税(国民健康保険税を含む。)又は税外収入の滞納整理に必要な事務に直接従事した職員	督促状指定期限を経過した市税等の徴収事務 不動産及び動産の差押処分事務	日額 300円
危険薬物取扱手当	危険薬物等を取り扱う作業に従事した職員	危険薬物によるそ族、害虫駆除、除草作業 危険薬物による消毒作業 予防接種におけるワクチン取扱作業	危険薬物取扱作業 日額500円 ワクチン取扱作業 日額300円
感染症等作業手当	感染症患者の救護等に従事した職員	感染症患者等の救護、病原体の付着した物件の処理作業 伝染病菌を有する家畜等の防疫作業	感染症患者等の処理作業 日額又は1勤務 700円 伝染病菌を有する家畜等の処理作業 日額 500円
行旅病人及び死亡人取扱手当	行旅病人の救護等に従事した職員	行旅病人の救護及び施設等への収容業務 行旅死亡人の処理業務	行旅病人に関する業務 1件 3,000円 行旅死亡人に関する業務 1件 5,000円
在宅死亡人取扱手当	在宅死亡人の処理に従事した福祉事務所職員	福祉業務の中で発見した在宅死亡人の処理業務	1件 5,000円
福祉事務現業手当	福祉事務所に勤務する職員	生活保護法、身体障害者福祉法、児童福祉法、知的障害者福祉法、老人福祉法又は障害者自立支援法に定める業務を行うための家庭訪問等の事務	日額 200円
災害出動手当	災害時に現場に出動した職員	災害救助法が発動されたとき、又は災害対策本部が設置されたときにおいて、現場に出動して従事する作業	日額 1,500円

(5) 時間外勤務手当

支給実績(平成22年度決算)	152,964 千円
職員1人当たり平均支給年額(平成22年度決算)	442 千円
支給実績(平成23年度決算)	156,466 千円
職員1人当たり平均支給年額(平成23年度決算)	468 千円



(6) その他の手当(平成24年4月1日現在)

手当名	内容及び支給単価	国の制度との異同	国の制度と異なる内容	支給実績 (平成23年度決算)	支給職員1人当たり 平均支給年額 (平成23年度決算)
扶養手当	<p>【内容】 扶養親族を有する職員に支給</p> <p>【支給額】 配偶者及び欠配第1子 =13,500円 配偶者以外の扶養親族 =各6,000円 16歳～22歳の子 =各4,000円加算</p>	異なる	<p>支給対象者、支給単価 【国】 配偶者 =13,000円 欠配第1子 =11,000円 配偶者以外の扶養親族 =各6,500円 16歳～22歳の子 =各5,000円加算</p>	42,893 千円	219,962 円
住居手当	<p>【内容】 世帯主等である職員に支給</p> <p>【支給額】 =8,500円</p>	異なる	<p>支給対象、支給単価 【国】 賃貸住宅に居住 支給限度額 =27,000円</p>	25,916 千円	101,633 円
通勤手当	<p>【内容】 通勤のために交通機関等を利用し運賃等の負担を常例とする職員又は自動車等交通用具の使用を常例とする職員に支給</p> <p>【支給額】 交通機関利用者 原則6か月定期券額 交通用具使用者 交通用具の使用距離に応じた定額 ①一般 月額3,800円～17,400円 ②交通用具を使用しなければ通勤が著しく困難な職員 月額5,700円～26,500円</p>	異なる	<p>交通機関利用者の限度額設定、交通用具使用者の支給額 【国】 交通機関利用者 1か月当たり支給限度額55,000円 交通用具使用者 2,000円～24,500円</p>	24,711 千円	73,326 円
管理職手当	<p>【内容】 管理又は監督の地位にある職員に支給</p> <p>【支給額】 部長職 給料月額×20/100 課長職 給料月額×15/100</p>	異なる	<p>支給対象者、支給割合 【国】 職務に応じて定められた額</p>	41,701 千円	851,040 円

## 6 特別職の報酬等の状況(平成24年4月1日現在)

区 分		給 料 月 額 等		
給 料	市 長	853,000 円	(参考)類似団体における最高/最低額	
	副市長	740,000 円	1,000,000 円 / 447,500 円	816,000 円 / 497,000 円
報 酬	議 長	505,000 円	698,000 円 / 335,000 円	
	副議長	458,000 円	620,000 円 / 275,000 円	
	議 員	435,000 円	560,000 円 / 255,000 円	
期 末 手 当	市 長	(平成23年度支給割合) 3. 815月分		
	副市長	(平成23年度支給割合) 4. 65月分		
退 職 手 当	市 長	(算定方式) 853,000円×在職年数×4	(1期の手当額) 13,648,000 円	(支給時期) 任期毎
	副市長	740,000円×在職年数×3	8,880,000 円	任期毎

(注) 退職手当の「1期の手当額」は、4月1日現在の給料月額及び支給率に基づき、1期(4年=48月)勤めた場合における退職手当の見込額です。

## 第3 職員の勤務時間その他の勤務条件の状況

### 1 正規の勤務時間(平成24年4月1日現在)

一般職の職員の勤務時間は、原則として、次のとおり休憩時間を除き1日7時間45分勤務で、月曜日から金曜日までの5日間勤務しています。なお、職務の性質により、勤務時間が異なる部署もあります。

1週間の正規の勤務時間	開始時刻	終了時刻	休憩時間	休息時間
38時間45分	午前8時30分	午後5時15分	正午から60分間	平成21年4月1日から廃止

## 2 休暇等

### (1) 休暇の状況

名称	概要	付与日数等
年次休暇	心身の疲労を回復させ、労働力の維持培養を図るための休暇	一の年度において20日(残日数は20日を限度として翌年度に繰り越すことができる。)
病気休暇	疾病又は負傷のため療養する必要がある場合に与える休暇	90日を限度
公民権の行使	選挙権その他の公民としての権利の行使又は公の職務を執行するための休暇	必要と認められる時間
育児時間	生後1年3か月に達しない生児を育てる職員に対する生児を育てるための休暇	1日2回、それぞれ45分
生理日の休暇	生理日の勤務が著しく困難な女性職員へ与える休暇	職員が請求した日数
産前産後の休暇	産前産後の休養として与える休暇	16週間(多胎妊娠の場合は23週間)
母子保健休暇	妊娠中又は出産後1年以内の女性職員が母子保健法に基づく保健指導又は健康診査を受けるための休暇	妊娠23週までは4週間、妊娠24週から35週までは2週間、妊娠36週から出産までは1週間に1回 産後1年までに1回
妊娠中の女性職員の通勤緩和	職員が通勤に利用する交通機関の混雑の程度が母体の健康維持に支障を及ぼす場合の休暇	勤務時間の始めと終わりに、1日について1時間以内
妊娠症状対応休暇	妊娠中の女性職員が、妊娠に起因する症状のため勤務が困難な場合の休暇	1回の妊娠につき2回まで、合計10日以内
育児参加休暇	職員の妻が出産する場合に、当該出産に係る子又は小学校就学の始期に達するまでの子を養育するための休暇	一の年度において5日以内
子の看護休暇	9歳に達するまでの子を養育する職員が、その子を看護するため又はその子(小学校就学の始期に達するまでの子に限る。)に予防接種若しくは健康診断を受けさせるための休暇	一の年度において5日以内(養育する子が複数の場合は10日)
忌引休暇	親族が死亡した場合の休暇	死亡した親族との関係により10日から1日まで
父母の祭日休暇	父母の祭日に祭祀(死亡後15年以内に限る。)を行う場合の休暇	1日
結婚休暇	結婚に伴う行事のための休暇	連続する7日以内
妻の出産休暇	妻が出産する場合で、出産に伴う入院の付添い等のための休暇	2日以内
介護休暇	要介護者(配偶者・父母・子・配偶者の父母その他規則で定める者で、疾病、負傷又は老齢により2週間以上の期間にわたり日常生活に支障があるもの)の介護のための休暇	連続する6月の期間内において必要な期間(休暇中は無給)
短期の介護休暇	要介護者(配偶者・父母・子・配偶者の父母その他規則で定める者で、疾病、負傷又は老齢により2週間以上の期間にわたり日常生活に支障があるもの)の介護、通院等の付添い、介護サービスの提供を受けるために必要な手続の代行及びその他の必要な世話をを行うための休暇	一の年度において5日以内(要介護者が複数の場合は10日)
永年勤続休暇	長期にわたり勤続した職員の健康維持及び元気回復のための休暇	勤続年数 10年＝連続2日以内 20・30年＝連続3日以内
夏期休暇	夏期における職員の心身の健康維持及び増進のための休暇	7月から9月までの間で5日以内
ボランティア休暇	職員がボランティア活動を行う場合に与える休暇	一の年度において5日以内
組合休暇	任命権者の許可を得て登録された職員団体の業務に従事する場合の休暇	職員団体の業務に従事した期間(一の年度において30日以内・休暇中は無給)

### (2) 年次休暇の取得状況(平成23年度)

総付与日数	総取得日数	対象職員数	平均取得日数	取得率
14,503.1 日	4,997.8 日	397 人	12.6 日	34.5 %

### (3) 育児休業の取得状況(平成23年度)

地方公務員の育児休業等に関する法律に基づき、職員が任命権者の承認を得て、3歳に満たない子を養育するために勤務しないことができる制度として、育児休業(期間中全部勤務しない。)と部分休業(期間中1日を通じて2時間以内で勤務時間の始め又は終わりに勤務しない。)があります。

(休業中は無給となる。)

育児休業取得者数	部分休業取得者数
6人	1人

## 第4 職員のサービスの状況

地方公務員法第30条では、「すべて職員は、全体の奉仕者として公共の利益のために勤務し、且つ、職務の遂行に当たっては、全力を挙げてこれに専念しなければならない。」と規定されています。

職員が、職務の遂行に当たって守るべき義務は次のとおりです。

区 分	概 要
法令等及び上司の職務上の命令に従う義務	職員は、その職務の遂行をするに当たって、法令、条例、規則等に従い、かつ、上司の命令に忠実に従わなければならない。
信用失墜行為の禁止	職員は、その職の信用を傷つけ、又は職員の職全体の不名誉となるような行為をしてはならない。
秘密を守る義務	職員は、職務上知り得た秘密を漏らしてはならない。退職後も同様である。
職務に専念する義務	職員は、その勤務時間及び職務上の注意力のすべてをその職責遂行のために用い、地方公共団体がなすべき責を有する職務のみに従事しなければならない。
政治的行為の制限	職員は、政党その他の政治的団体の結成に関与し、若しくはこれらの団体の役員になってはならず、又これらの団体の構成員となるよう若しくはならないように勧誘運動をしてはならない。
争議行為の禁止	職員は、同盟罷業、怠業その他の争議行為をしてはならない。また、このような違法的行為を企て、又はその遂行を共謀し、そそのかし、若しくはあおってはならない。
営利企業等の従事制限	職員は、任命権者の許可を得なければ、営利を目的とする企業等に従事してはならない。

## 第5 職員の分限及び懲戒処分の状況

### 1 分限処分の状況(平成23年度)

分限処分は、地方公務員法第28条の規定により、公務能率を維持することを目的として、職員がその職責を十分に果たすことができない一定の事由がある場合に、職員の意に反して行う処分です。

平成23年度の状況は、次のとおりです。

免職	降任	休職	降給	計
0人	0人	37人	0人	37人

(注) 休職には、心身の故障のため、長期の休養を要する者を含みます。

### 2 懲戒処分の状況(平成23年度)

懲戒処分は、地方公務員法第29条の規定により、公務における規律と秩序を維持することを目的として、職員に法令等の違反、職務上の義務違反、全体の奉仕者たるにふさわしくない非行のあった場合などに行う処分です。

平成23年度の状況は、次のとおりです。

免職	停職	減給	戒告	計
0人	2人	0人	1人	3人

## 第6 職員の研修及び勤務成績の評定の状況

### 1 職員の研修の状況(平成23年度)

研修名	実施回数	受講者数
庁内研修 新任職員研修、一般職員研修、主査研修、管理者研修、課題別職員研修、新任管理職研修、管理職候補者研修、普通救命講習会、運転者講習会、接客マナー研修、市民協働研修、コミュニケーション研修、パソコン研修、講演会	26回	434人
派遣研修(東京都市町村職員研修所) 必修研修(新任、現任、係長、課長、部長、転職者) 実務研修(固定資産税科、住民税科、徴収科等) 法務研修(民法、民事訴訟法、地方公務員法、行政法、地方自治法) 自治体経営研修(政策課題研究、政策法務、立法法務、地方財政) 能力開発研修(ロジカルトレーニング、ビジュアルプレゼンテーション、CSクレーム対応等) 情報処理研修(ネットワーク管理、文書作成ソフト初級、表計算ソフト初級等) 専門職研修(技術職研修) 講師養成研修(基礎科、仕事と人のマネジメント、政策ディベート) 特別研修(人権啓発、メンタルヘルス、技能労務職、男女共同参画社会形成、講演会等)	167回	260人
派遣研修(市町村アカデミー) 政策課題研修(管理職のための危機管理)	1回	1人
派遣研修(総務省統計研修所) 特別研修(一般職員研修)	1回	1人
派遣研修(東京都総務局) 文書・政策法務研修会	1回	1人
派遣研修(東京都職員研修所) 法律研修(行政法務科、民事法務科)	2回	2人
派遣研修(東京都環境局) 実務研修(水生生物講演会、東京都環境行政交流会)	2回	2人
派遣研修(東京都多摩立川保健所) ゲートキーパー指導者養成研修	1回	4人
派遣研修(東京都市町村職員共済組合) ライフプラン研修	2回	3人
派遣研修(特別区職員研修所) 専門研修(歯科保健)	1回	1人
その他 東京都市町村企画研究会講演会、3.11後の震災対応と自治体間連携セミナー等	5回	6人

### 2 職員の勤務成績の評定の状況(平成23年度)

評定の対象者	昇任・昇格試験等の受験者
概要	所属の課長職が第1評定者、部長職が第2評定者として、勤務成績の評定を実施

## 第7 職員の福祉及び利益の保護の状況

### 1 東京都市町村職員共済組合事業

事業名	内 容
短期給付事業	組合員とその家族の病気、けが、出産、死亡、休業、または災害に対して、必要な給付を行う。
長期給付事業	組合員の退職、障害または死亡に対して、年金または一時金の給付を行う。
福祉事業	健康診断などの健康の保持増進事業、保養施設の運営、住宅資金等の貸付などを行う。

### 2 福利厚生事業

事業概要	武蔵村山市職員の福利厚生事業を行う悠和会に対し、市職員厚生事業交付金を交付し、悠和会を通じて福利厚生事業を実施している。
------	--

### 3 職員の健康保持・衛生管理の状況(平成23年度)

事業名	受診者数	事業名	受診者数
定期健康診断	244人	VDT健康診断	60人
結核レントゲン撮影	244人	生活習慣病検診	181人
胃検診	49人	大腸がん検診	66人
腰痛・頸肩腕健康診断	49人		

### 4 公務災害補償の状況(平成23年度)

区 分	発生件数
公務災害	1件
通勤災害	0件

## II 公平委員会の業務状況の報告

### 第1 勤務条件に関する措置の要求の状況

平成22年度からの継続案件	平成23年度要求事案数	完結件数	平成24年度継続件数
0件	0件	0件	0件

### 第2 不利益処分に関する不服申立ての状況

平成22年度からの継続案件	平成23年度申立て事案数	完結件数	平成24年度継続件数
0件	0件	0件	0件