

今年の仕事 [令和5年度版]

武蔵村山市の家計簿

[本市が進める4本の柱]

- ・ 多摩都市モノレールの具体化
- ・ 子育て世代に選ばれるまちづくり
- ・ 激甚化する自然災害への備え
- ・ GX及びDXの推進



武蔵村山市

はじめに

「今年の仕事 武蔵村山市の家計簿」は、市民の皆さんに、市の財政やまちづくりについての関心を深めていただくため、平成23年度から作成しており、その年度に市が取り組む仕事を分かりやすくまとめたものです。

予算書とは異なり、事業を実施する場所や様子の写真を挿入し、事業の内容、経費の内訳及び担当部署を記載しています。

令和5年度予算は、新型コロナウイルス感染症や物価高騰の影響に加え、世界的な金融引締め等が続く中、市の財政状況の先行きを見通すことは困難な状況であり、依然として厳しい財政状況にありますが、このような状況にあっても財政の健全性を堅持しつつ、

「武蔵村山市第五次長期総合計画」に掲げる将来都市像や、「第二期まち・ひと・しごと創生総合戦略」に掲げる基本目標の実現に向けて積極的に諸施策に取り組むことを基本方針として、本市の最重要施策であり、長年の悲願であった多摩都市モノレールの市内延伸においては、都市計画素案により駅位置等が示されたことから、沿線のまちづくりをさらに加速し、具現化していくこと、子どもファーストの視点に立ち、本市の未来を担う子どもや子育て世帯への支援を図り子育て世代へ選ばれるまちづくりを推進すること、近年激甚化している豪雨災害や大規模地震などの自然災害へ備え強靱なまちづくりを推進すること、ゼロカーボンシティの実現に向けた取組や市のDXを強力に推進し、市民サービスの向上と業務の効率化を推進することなど、喫緊の重点課題に優先的に取り組むことを基本に編成しました。

また、令和5年度は、主に物価高騰等の影響を受けている市民や事業者の支援を行うことを目的として、これまで4次にわたる補正予算を編成していることから、この概要についても掲載しています。

市民の皆さんには、この家計簿を御高覧いただき、本市の財政やまちづくりについて関心を深めていただければ幸いです。

令和5年7月 武蔵村山市

《 目 次 》

令和5年度補正予算第4号までに計上した主な施策 ……	1～4		
武蔵村山市の家計簿について ……	5～11	モノレール推進 ……	27
1 市民との協働による地域振興		地域交通 ……	27～28
交流 ……	12	4 誰もが学び活躍できるまちづくり	
市民参加と協働 ……	12	男女共同参画 ……	29
2 健康で明るく暮らせるまちづくり		学校教育 ……	29～31
健康づくり ……	13	生涯学習 ……	32
医療・救急 ……	13	入ホ°ーツ・レクリエーション ……	32
社会保障制度 ……	14	5 地域の特色をいかした自然と 調和するまちづくり	
地域福祉 ……	15	農業 ……	33
子ども・子育て支援 ……	15～19	商・工業 ……	33～35
高齢者福祉 ……	19～20	観光 ……	35
障害者福祉 ……	20	公園・緑地 ……	35
3 安全で快適なまちづくり		地球温暖化対策 ……	35～36
災害対策 ……	21	6 計画の推進に向けて	
消防体制 ……	22	行政運営 ……	37～38
交通安全 ……	22	広域行政 ……	38
防犯対策 ……	22	7 ⑤実施計画事業以外の事業	
都市づくり ……	22～24	・ヤングケアラー支援体制強化事業 ……	39
道路 ……	24～25	・带状疱疹ワクチン予防接種助成事業 ……	39
住宅・宅地 ……	25	・出産子育て応援事業 ……	39
下水道 ……	25～26	・バースデーサポート事業 ……	39
廃棄物処理とリサイクル ……	26	・野山北公園自転車道桜並木整備事業 ……	40
		8 令和5年度予算について ……	41～46

令和5年度の補正予算第4号までに計上した主な施策

令和5年6月までに成立した補正予算に関して、その概要を記載します。

1 補正予算（第1号）の概要

※事業名【担当課】、補正予算額、事業内容を記載、以下同じ

- | | |
|---|-----------|
| (1) 新型コロナウイルスワクチン接種事業
【新型コロナウイルス感染症対策室】
厚生労働省の通知に基づき、当該接種事業の実施期間の延長方針と対象者等の詳細が示されたことから、必要とされる接種体制の構築を図ります。 | 6億3,518万円 |
| (2) 幼稚園・保育所等における送迎バス等安全対策支援補助事業
【子ども青少年課】
幼稚園・保育所等における子供の安全、安心を確保するため、送迎バス等の置き去り等事故防止に必要な費用を補助します。 | 3,471万円 |
| (3) 保育所等における使用済みおむつの処分に係る運営等補助事業
【子ども青少年課】
保育所等における使用済みおむつの処分について、保護者及び保育所等の負担軽減等を図るため、処分に係る保育所等の運営費並びに使用済みおむつ保管用ごみ箱の購入費用等を補助します。 | 649万円 |
| (4) 第八小学校における電話機借上事業
【教育総務課】
令和5年1月4日に第八小学校の電話機が故障したが、型式が古く修繕が困難なため、電話機を新たに借上げます。 | 19万円 |
| (5) 学力・学習意識調査委託事業
【教育指導課】
小学5年生、中学2年生を対象に実施している学力・学習意識調査について、児童・生徒の学力向上に係る対策の策定と基礎資料の作成を行うため、対象学年を小学4年生から5年生、中学1年生から2年生に拡充します。 | 196万円 |
| (6) 学校給食費負担金事業
【学校給食課】
保護者負担の軽減を図るため、学校給食費の一部を市が負担します。 | 2,183万円 |

2 補正予算（第2号）の概要

- | | |
|--|-----------|
| (1) 訴訟委託事業
【文書法制課】
措置無効確認請求事件及び損害賠償請求事件に係る訴状等が送達されたことに伴い、当該訴訟事務を委託します。 | 135万円 |
| (2) 低所得の子育て世帯に対する子育て世帯生活支援特別給付金給付事業
【子ども青少年課】
食費等の物価高騰に直面する低所得の子育て世帯（2,200世帯）に対し、対象児童一人当たり5万円の特別給付金を支給します。 | 1億1,667万円 |

3 補正予算（第3号）の概要

- | | |
|--|---------|
| (1) 共通納税システム税目拡大対応事業 | 317万円 |
| 【収納課】 | |
| 令和5年度当初課税分から共通納税による電子納付の対象を拡充し、軽自動車税、固定資産税・都市計画税、市・都民税（普通徴収）、国民健康保険税（普通徴収）を追加したことに伴い、当該システム利用料を負担します。 | |
| (2) 感染拡大防止対策推進事業 | 1,172万円 |
| 【高齢福祉課・障害福祉課】 | |
| 新型コロナウイルス感染症の拡大防止に加え、五類感染症への移行の着実な推進を図るため、重症化リスクの高い高齢者施設や障害者施設等の入所者・職員等を対象として、令和5年4月1日から同年6月30日までの間にPCR検査を実施する施設に対し、補助金を交付します。 | |
| (3) 温泉施設維持管理事業 | 101万円 |
| 【産業観光課】 | |
| かたくりの湯休館期間において、市民の方からの問い合わせに自動応答するための電話料を負担する。また、低圧電流に切り替えたことに伴い、機械室内の排水ポンプが動かず浸水する恐れが生じたことから、機能を維持するために必要な費用を支払います。 | |
| (4) 三ツ藤災害対策用備蓄倉庫屋上防水改修事業 | 126万円 |
| 【防災安全課】 | |
| 令和5年4月16日頃に発生した突風により、屋上の防水シートが破損したことから、屋上防水改修工事を実施します。 | |
| (5) ICT教育推進事業 | 539万円 |
| 【教育総務課】 | |
| 国からの通知に基づき、児童・生徒が安定したネットワーク環境の下、ICTをより活用した学習を行える校内通信ネットワーク環境を整備するために必要な調査（アセスメント）をします。 | |

4 補正予算（第4号）の概要

- | | |
|---|---------|
| (1) 個人番号事務事業 | 2,476万円 |
| 【市民課】 | |
| マイナポイントの申請期限が令和5年9月末までに延長されたことに伴い、当該ポイントの申請支援等に必要な体制を構築します。 | |
| (2) 妊婦健康診査事業 | 716万円 |
| 【健康推進課】 | |
| 妊婦健康診査の一環で実施する超音波検査について、公費負担の対象を1回から4回に拡充します。 | |

- | | |
|---|-----------|
| (3) 新型コロナウイルスワクチン接種事業
【新型コロナウイルス感染症対策室】
6回目以降の接種券の発行や接種記録の管理を行うためシステムを改修します。
また、厚生労働省の通知に基づき、個別接種促進のための支援を市が実施するものとなったことから、対象となる診療所に対して新型コロナウイルスワクチン接種促進支援事業交付金を交付します。 | 1,566万円 |
| (4) 自転車ヘルメット着用推進事業
【防災安全課】
令和5年4月1日から道路交通法が改正され、自転車のヘルメット着用が努力義務とされたことに伴い、ヘルメット購入者に対し、上限額2,000円を補助することで自転車用ヘルメットの普及及び着用の推進を図ります。 | 271万円 |
| (5) 介護サービス事業所物価高騰緊急対策支援事業
【高齢福祉課】
介護サービスを提供する市内の地域密着型の介護サービス事業所等に対して、物価高騰緊急対策支援として、物価高騰緊急対策支援事業補助金及び燃料費高騰緊急対策支援事業補助金を交付します。 | 61万円 |
| (6) 住民税非課税世帯に対する生活支援特別給付金給付事業
【福祉総務課】
エネルギー・食料品価格等の物価高騰の影響を受けている低所得世帯を支援するため、住民税非課税世帯（9,000世帯）及び住民税均等割のみ課税世帯（1,000世帯）に対し、一世帯当たり3万円を給付します。 | 3億1,466万円 |
| (7) 子ども食堂運営事業緊急支援事業
【子ども子育て支援課】
エネルギー・食料品価格等の物価高騰等の影響を受けた市内の子ども食堂を運営する事業者に対し、給付金を助成することにより、その負担を軽減し、当該事業の継続を支援します。 | 50万円 |
| (8) 保育所等物価高騰緊急対策事業
【子ども青少年課】
物価高騰に直面する市内の保育所等に対し、食材料費及び光熱水費の高騰分相当の補助金を交付することにより、その経済的負担を軽減し、もって子育て事業の円滑な執行を図ります。 | 3,240万円 |
| (9) 省エネ家電買換促進事業
【環境課】
家庭におけるエネルギー費用負担を軽減するため、省エネ性能の高いエアコン・冷蔵庫への買換えについて、補助金を交付します。 | 1,171万円 |

補正予算（第4号）つづき

(10) 私立幼稚園物価高騰緊急対策事業	1,541万円
【子ども青少年課】	
物価高騰に直面する市内の私立幼稚園に対し、食材料費、光熱水費及びガソリン費の高騰分相当の補助金を交付することにより、その経済的負担を軽減し、もって子育て事業の円滑な執行を図ります。	
(11) 学校給食費負担金事業	7,430万円
【学校給食課】	
保護者が負担する6月、7月及び9月に提供する学校給食の給食費相当額を市が負担することにより、保護者の負担軽減を図ります。	

武蔵村山市の家計簿について

本市は、将来都市像「人と人との絆をつむぐ 誰もが活躍できるまち むさしむらやま」の実現に向けて、令和3年3月に策定した第五次長期総合計画に、基本構想の目標年度である令和12年度までの行政運営の目標や基本的な方針、主要施策等を明らかにした基本計画を策定しました。

この「武蔵村山市の家計簿」では、令和5年度予算に反映させた「第五次長期総合計画」事業について、予算書とは違い、具体的な場所や事業の様子の写真等を挿入し、事業の内容、経費の内訳及び担当部署を記載してお知らせいたします。

各事業経費ごとに「財源内訳」表記し、どの財源によって事業が実施されているか把握できるようにしました。

【市】市税や市の貯金である基金

【国】国からの補助金

【都】東京都からの補助金

【借入金】市が事業の資金を調達するために借入れ(起債)を行ったもの

【その他】財団法人などの助成金

施策の体系

まちづくりの理念

- みんなで学び、考えて行動する、支えあうまちづくり
- 安全・安心で快適に暮らし続けることができるまちづくり
- 地域に根づく文化や産業と自然をいかした個性あるまちづくり
- 計画的に進める、持続可能で効率的なまちづくり

将来都市像

人と人との絆をつむぐ 誰もが活躍できるまち むさしむらやま

実現するための施策

1 市民との協働による地域振興

自治会をはじめとした地域コミュニティ活動の活性化を推進するとともに、市民活動団体等が活動目的や内容によって結びついたテーマ型コミュニティの活動を推進するなど、市民一人一人が自分の役割を考え、理解し行動することができるまちづくりを進めていきます。

コミュニティ

1 地域コミュニティ

- (1) コミュニティ活動の支援
- (2) コミュニティ施設の整備・充実

2 交流

- (1) 市民相互の交流の促進
- (2) 国際交流の推進

パートナーシップ

1 情報共有

- (1) 広報・広聴活動の充実
- (2) 情報公開等の推進

2 市民参加と協働

- (1) 市民参加の機会の拡充
- (2) 市民と市の協働体制の整備
- (3) 地域連携の推進

2 健康で明るく暮らせるまちづくり

様々な人が健康でいきいきと生活し、医療や福祉の充実などにより、地域と一体になって誰もが健康で明るく暮らすことができるまちづくりに取り組みます。

健康・医療

1 健康づくり

- (1) 保健事業の充実
- (2) 健康づくり意識の高揚
- (3) 健康づくり事業の充実
- (4) 食育の推進
- (5) 心の健康づくり

2 医療・救急

- (1) 地域医療体制の整備
- (2) 救急体制の充実
- (3) 感染症予防対策の充実

3 社会保障制度

- (1) 国民健康保険
- (2) 後期高齢者医療制度
- (3) 国民年金

福祉

1 地域福祉

- (1) 地域ぐるみの福祉の推進
- (2) 相談体制の充実
- (3) 権利擁護体制の推進
- (4) 福祉のまちづくりの推進
- (5) 支援のための制度の周知等

2 子ども・子育て支援

- (1) 子育て家庭の支援
- (2) 幼児教育の充実
- (3) 家庭教育の充実
- (4) 子どもの居場所の確保
- (5) ひとり親家庭等の支援
- (6) 青少年の健全育成

3 高齢者福祉

- (1) 介護保険サービスの充実
- (2) 高齢者福祉サービスの充実
- (3) 社会参加と就労促進

4 障害者福祉

- (1) 日常生活のための支援
- (2) 自立した社会生活のための支援
- (3) 社会的適応能力の養成
- (4) 社会参加と交流の促進

5 生活支援

- (1) 生活保護の適正な実施
- (2) 生活保護費（医療扶助）の抑制
- (3) 相談体制の充実
- (4) 自立支援の充実
- (5) 子どもの貧困対策の推進

暮らし

1 消費生活

- (1) 相談・情報提供活動の充実
- (2) 消費者意識の啓発
- (3) 多重債務者への支援

2 雇用

- (1) 雇用の促進
- (2) 就労のための学習機会の充実
- (3) 勤労者福祉の充実

3 安全で快適なまちづくり

安心して住み続けることのできるよう、生活環境が整備された安全で快適で暮らしやすいまちづくりを進めていきます。

安全・安心

1 災害対策

- (1) 防災体制の充実・強化
- (2) 防災まちづくりの推進
- (3) 防災意識の高揚
- (4) 治水事業の推進

2 消防体制

- (1) 火災の未然防止
- (2) 消防体制の充実

3 交通安全

- (1) 交通安全思想の普及啓発
- (2) 交通安全施設・環境の整備
- (3) 被害者の救済

4 防犯対策

- (1) 地域防犯活動の推進
- (2) 防犯環境の整備

都市基盤

1 都市づくり

- (1) 新青梅街道沿道まちづくり
- (2) 都市核・サブ核の整備
- (3) 地域のまちづくり
- (4) 適正な土地利用の推進

2 道路

- (1) 幹線道路等の整備
- (2) 生活道路の整備
- (3) 道路環境の整備

3 住宅・宅地

- (1) 宅地の整備
- (2) 公的住宅の整備
- (3) 住環境の整備

4 下水道

- (1) 下水道整備の推進
- (2) 経営の安定化

5 廃棄物処理とリサイクル

- (1) ごみの減量化とリサイクル
- (2) し尿の安定処理

地域交通

1 モノレール推進

- (1) 多摩都市モノレール延伸の促進

2 地域交通

- (1) 地域交通の充実

4 誰もが学び活躍できるまちづくり

全ての市民が互いの人権を尊重し、豊かな心を持ち、個性を発揮する地域社会づくりを進めるとともに、学ぶ機会の充実に努めます。また、様々な人が学習やスポーツに親しむことができる環境を整備し、誰もが学び活躍することができるまちづくりに努めます。

人権

1 人権・平和

- (1) 人権意識の高揚
- (2) 人権相談の充実
- (3) 権利擁護機関との連携強化
- (4) 平和意識の醸成

2 男女共同参画

- (1) 男女平等意識の形成
- (2) 男女共同参画の推進
- (3) 女性の自立支援と働きやすい環境づくり
- (4) 女性の健康と母性の保護

教育

1 学校教育

- (1) 教育環境の整備
- (2) 社会の変化に対応した教育の推進
- (3) 教育施設・設備の充実

2 生涯学習

- (1) 学習情報・学習機会の充実
- (2) 推進体制の充実
- (3) 生涯学習施設・設備の整備

3 スポーツ・レクリエーション

- (1) スポーツ・レクリエーション活動の充実
- (2) スポーツ・レクリエーション施設の整備

文化

1 市民文化

- (1) 芸術・文化の振興
- (2) 芸術・文化施設の整備

2 伝統文化・文化財

- (1) 文化財の調査・研究
- (2) 文化財の保護・活用
- (3) 歴史民俗資料館の整備・充実

5 地域の特徴をいかした自然と調和するまちづくり

景観や歴史・文化といった資源を生かした産業の活性化を図り、特色をいかした自然と調和したまちづくりを展開していきます。

産業

1 農業

- (1) 農地の保全と生産基盤の整備
- (2) 魅力ある農業経営の推進
- (3) 時代のニーズに対応する農業の創造

2 商・工業

- (1) 中小企業の体質強化
- (2) 商業の振興
- (3) 工業の振興

3 観光

- (1) 観光まちづくりの推進
- (2) 観光情報の発信

景観

1 都市景観

- (1) 魅力あるまちなみ景観の形成

2 水とみどりのネットワーク

- (1) 歩道・自転車道の整備
- (2) 水辺空間の緑化

環境

1 自然環境

- (1) 狭山丘陵を中心としたみどりの保全

2 公園・緑地

- (1) 公園・緑地の整備及び維持管理
- (2) 市民・事業者との協働

3 地球温暖化対策

- (1) 地球温暖化の防止

4 公害対策・環境美化

- (1) 水辺環境の保全
- (2) 生活環境の保全
- (3) 清潔で美しい環境づくり

6 計画の推進に向けて

限りある財源の有効活用を図るなど、財源の確保に向けた取組を推進していきます。
また、新型コロナウイルス感染症の拡大によって、新しい日常や生活様式に対応可能な、情報通信技術を活用した市政運営の方策を検討します。

行政運営

- 1 行政運営
 - (1) 地方分権への対応
 - (2) 計画行政の推進
 - (3) 機能的な組織の形成
 - (4) 人事管理の適正化
 - (5) 職員の資質向上
 - (6) 施策等の評価
 - (7) ファシリティマネジメント等の推進
 - (8) 民間活用の推進
 - (9) 電子自治体の推進

財政運営

- 1 財政運営
 - (1) 適正な財政運営
 - (2) 財政基盤の充実

広域行政

- 1 広域行政
 - (1) 一部事務組合の運営体制の強化等
 - (2) 近隣自治体との連携

1 市民との協働による地域振興

交流

◇国際交流推進事業

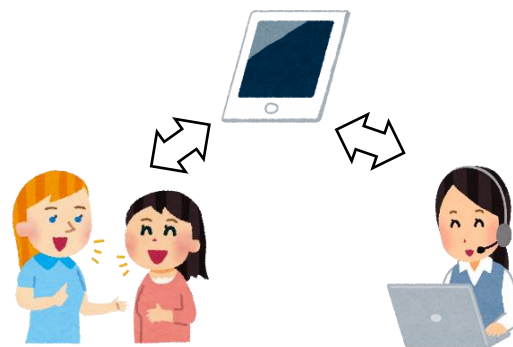
87万4千円

多言語通訳タブレット等を導入し、日本語を話すことが難しい外国人とのコミュニケーションの円滑化を図ります。また、市内在住・在学の高校生を対象に、TGG GREEN SPRING S（立川）での英語プログラム体験学習を実施し、国際交流に係る施策を推進します。

〔経費〕

- ・事業委託料 60万7千円
 - ・その他の経費 26万7千円
- （財源 市 87万4千円）

<協働推進課 協働推進係>



市民参加と協働

◇協働事業提案制度

172万9千円

協働事業提案制度に基づき採択された事業の経費の一部を補助し、協働事業の実施を支援します。

- 【協働型事業】 ◆むさむら ゴミ減大作戦（ごみ対策課）
- 【団体育成型事業】 ◆子どもたちのココロとカラダの育成事業
- ◆ママトコフェスティバル～孤育てから心育てに～
 - ◆「駅を中心とした歩いて暮らせるまち」形成に向けた生活道路における通過交通および速度抑制の社会実験

〔経費〕

- ・報償費 37万9千円
 - ・事業補助金 135万 円
- （財源 市 172万9千円）

<協働推進課 協働推進係>

◇地域連携推進事業

8万2千円

大学や企業と包括連携協定を締結することで、様々な分野において、相互連携と協働による活動を推進し、地域のより一層の活性化及び市民サービスの向上を図ります。

〔経費〕

- ・報償費 8万2千円
- （財源 市 8万2千円）

<協働推進課 協働推進係>

2 健康で明るく暮らせるまちづくり

健康づくり

◇妊婦健康診査事業

3,667万9千円

妊産婦及び乳幼児の死亡率低下、障害発生の予防等を図るため、妊婦健康診査費（14回分）の公費助成を実施します。また、聴覚障害による音声言語発達等への影響を最小限にするため、新生児を対象に新生児聴覚検査を実施します。

〔経費〕

- ・健康診査委託料 3,300万8千円
- ・妊婦健康診査等助成費 200万6千円
- ・特定不妊治療助成費 54万 円
- ・その他の経費 112万5千円
- （財源 その他 3,000万 円）
- （財源 市 667万9千円）

<子ども子育て支援課 母子保健係>

◇歯周疾患検診事業

313万9千円

歯の喪失の原因となる歯周疾患の予防を図るため、指定医療機関での個別検診として実施します。

- 対象者：40歳以上の市民
- 定員：450人

〔経費〕

- ・検診委託料 288万6千円
- ・その他の経費 25万3千円
- （財源 都 119万3千円）
- （財源 市 194万6千円）

<健康推進課 健康推進係>



医療・救急

◇休日診療等事業

2,424万8千円

日曜日、祝日とその準夜及び年末年始において、急病患者を保健相談センターで診療します。

診療時間：午前9時30分 ～ 午後4時30分
午後6時 ～ 午後9時

〔経費〕

- ・急患診療委託料 1,483万3千円
- ・準夜急患診療委託料 941万5千円
- （財源 都 542万4千円）
- （財源 市 1,882万4千円）



<健康推進課 健康推進係>

◇休日歯科診療事業

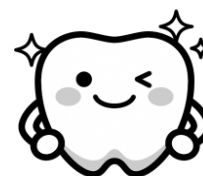
803万1千円

日曜日及び年末年始において、歯科急病患者を市内の当番歯科医療機関で診療します。

診療時間：午前9時30分 ～ 午後4時30分

〔経費〕

- ・急患診療委託料 803万1千円
- （財源 都 178万7千円）
- （財源 市 624万4千円）



<健康推進課 健康推進係>

社会保障制度

◇レセプト自動点検事業（国民健康保険）

165万円

国民健康保険のレセプト点検について、RPA及びAIを用いた自動点検を導入し、医療費の適正化を図ります。

〔経費〕

- ・自動点検使用料 165万円
(財源 市 165万円)

<保険年金課 医療費適正化係>

◇医療費適正化事業（国民健康保険）

1,761万4千円

レセプトデータ分析などにより、生活習慣病予防事業などの保健事業を実施します。

〔経費〕

- ・業務委託料 1,758万6千円
- ・手数料 2万8千円
(財源 都 1,124万円)
(財源 市 637万4千円)



<保険年金課 医療費適正化係>

◇人間ドック等助成事業（国民健康保険）

500万円

40歳以上の国民健康保険被保険者に対し、人間ドック及び脳ドックの費用の一部を助成します。

○助成限度額：2万円

〔経費〕

- ・受診料助成金 500万円
(財源 市 500万円)



<保険年金課 医療費適正化係>

◇人間ドック等助成事業(後期高齢者医療)

100万円

後期高齢者医療被保険者に対し、人間ドック及び脳ドックの費用の一部を助成します。

○助成限度額：2万円

〔経費〕

- ・受診料助成金 100万円
(財源 その他 31万円)
(財源 市 69万円)

<保険年金課 医療費適正化係>

充 高齢者の保健事業と介護予防の一体的な実施事業

1,759万円

○ハイリスクアプローチ

糖尿病等に罹患している後期高齢者に対して、保健指導を、糖尿病等の未治療又は治療中断している後期高齢者に対して医療機関への受診勧奨を実施します。

○ポピュレーションアプローチ

市内8か所の「お互いさまサロン」において、口腔と栄養に係る健康教室・相談事業（歯つらつ教室）等を実施します。

〔経費〕

- ・業務委託料 1,468万5千円
- ・その他経費 290万5千円
(財源 その他 1,409万9千円)
(財源 市 349万1千円)

<保険年金課 後期・年金係/高齢福祉課 地域包括ケア係/健康推進課 健康推進係>

地域福祉

新 地域福祉活動支援事業

439万8千円

武蔵村山市社会福祉協議会に対し、「地域福祉コーディネーター」に係る費用を助成します。

〔経費〕

- ・補助金 439万8千円
(財源 市 439万8千円)

<福祉総務課 福祉総務係>

◇生活困窮者及び被保護者就労準備支援等事業

699万6千円

生活困窮者及び生活保護受給者に対し、就労意欲の喚起や一般就労に従事する準備段階の支援を実施します。

〔経費〕

- ・業務委託料 699万6千円
(財源 国 466万4千円)
(財源 市 233万2千円)

<福祉総務課 市民なやみごと相談係/生活福祉課 経理・医療係>

◇生活困窮者就労支援事業

689万7千円

就労に課題のある生活困窮者を対象として、個々の状態に応じたプラン作成、求人開拓、職業安定所への同行、就職後のフォローアップ等の支援を実施します。

〔経費〕

- ・事業委託料 689万7千円
(財源 国 517万3千円)
(財源 市 172万4千円)

<福祉総務課 市民なやみごと相談係>

新 AI相談支援システム導入事業

766万8千円

音声認識及びデータ分析等により市民なやみごと相談業務を支援するAIシステムを導入します。

〔経費〕

- ・システム導入委託料 528万 円
- ・その他経費 238万8千円
(財源 国 575万1千円)
(財源 都 172万5千円)
(財源 市 19万2千円)



<福祉総務課 市民なやみごと相談係>

◇権利擁護推進事業

2,115万8千円

認知症高齢者などが成年後見制度を利用する際の支援や、福祉サービスの相談窓口を設置します。

〔経費〕

- ・事業委託料 2,115万8千円
(財源 都 937万4千円)
(財源 市 1,178万4千円)

<福祉総務課 福祉総務係>

子ども・子育て支援

◇巡回指導・相談事業

270万2千円

相談員が保育所等を訪問し、児童の行動観察等を通じて、専門的見地から保育方針等についての助言・相談などを行う事業を実施します。

〔経費〕

- ・相談員謝礼 270万2千円
(財源 都 203万6千円)
(財源 市 66万6千円)



<子ども青少年課 保育・幼稚園係>

子ども・子育て支援（つづき）

◇保育コンシェルジュ事業

317万6千円

子育て家庭の「個別ニーズ」を把握し、教育・保育施設や地域子育て支援事業などの利用に当たっての相談や支援を行います。

〔経費〕

- ・職員報酬等 317万6千円
- （財源 その他 317万6千円）

<子ども青少年課 保育・幼稚園係>

◇子どもショートステイ事業

320万6千円

保護者が病気などの理由により、家庭で児童を養育できない場合、一時的に児童を預かります。

- 対象者：2歳から小学校6年生までの児童

〔経費〕

- ・事業委託料 320万6千円
- （財源 国 22万 円）
- （財源 都 121万9千円）
- （財源 市 176万7千円）



<子ども子育て支援課 子ども家庭支援センター係>

◇病児保育事業

1,125万6千円

専用の保育室で、病期中又は病気の回復過程にある生後6か月から小学校3年生までの児童を一時的に預かります。

〔経費〕

- ・運営委託料 1,125万6千円
- （財源 国 375万1千円）
- （財源 都 375万1千円）
- （財源 市 375万4千円）



<子ども子育て支援課 子ども家庭支援センター係>

◇産後ケア事業

1,320万8千円

保健指導、療養に伴う世話又は育児に関する指導、その他の援助（産後ケア）を実施します。

- 対象者：生後6か月以内の乳児及びその母親

〔経費〕

- ・事業委託料 412万9千円
- ・その他経費 907万9千円
- （財源 国 660万4千円）
- （財源 都 660万4千円）

<子ども子育て支援課 母子保健係>

充 多胎児家庭支援事業

401万9千円

多胎児を妊娠中の妊婦や多胎児を子育て中の家庭の育児負担を軽減し、安心して子育てができるよう支援します。

- 妊婦健康診査助成事業（新規）

〔経費〕

- ・事業委託料 303万6千円
- ・その他経費 98万3千円
- （財源 国 145万5千円）
- （財源 都 211万3千円）
- （財源 その他 37万5千円）
- （財源 市 7万6千円）

<子ども子育て支援課 母子保健係>

充 子どもカフェ運営事業

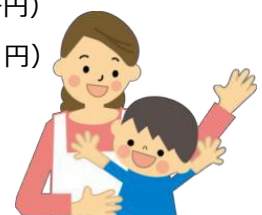
607万8千円

乳幼児とその保護者が気軽に集い交流を図る場の確保及び運営の充実を図ります。

- 事業実施：2か所（西部地域で追加実施）

〔経費〕

- ・運営事業委託料 607万8千円
- （財源 都 303万8千円）
- （財源 市 304万 円）



<子ども子育て支援課 子ども家庭支援センター係>

子ども・子育て支援（つづき）

◇子どもの医療費助成事業（乳幼児分）

1億4,973万3千円

小学校就学前までの子どもが医療機関で受診したときの保険診療自己負担分について、その費用の全額を助成します。

〔経費〕

- ・審査支払手数料 477万9千円
 - ・医療費助成費 1億4,427万 円
 - ・その他の経費 68万4千円
- (財源 都 7,179万8千円)
(財源 市 7,793万5千円)



<子ども青少年課 手当・青少年係>

充 子どもの医療費助成事業（学齢児童分）

1億7,058万1千円

小学生から中学生までの子どもが医療機関で受診したときの保険診療自己負担分について、その費用の一部を助成します。

○通院1診療ごとの自己負担は200円

○令和5年10月から所得制限を撤廃

〔経費〕

- ・審査支払手数料 448万3千円
 - ・医療費助成費 1億6,148万6千円
 - ・その他の経費 461万2千円
- (財源 都 1億6,739万9千円)
(財源 市 318万2千円)



<子ども青少年課 手当・青少年係>

新 子どもの医療費助成事業（高校生等分）

6,511万6千円

高校生等（在学有無は問わず）が医療機関で受診したときの保険診療自己負担分について、その費用の一部を助成します。

○通院1診療ごとの自己負担は200円

〔経費〕

- ・審査支払手数料 174万8千円
 - ・医療費助成費 6,295万7千円
 - ・その他の経費 41万1千円
- (財源 都 6,511万6千円)

<子ども青少年課 手当・青少年係>

◇認可外保育施設利用支援事業補助事業

480万円

認証保育所等の利用者負担を軽減するため、その保育料の一部を補助します。

〔経費〕

- ・支援事業補助金 480万円
- (財源 都 360万円)
(財源 市 120万円)

<子ども青少年課 保育・幼稚園係>

◇民間保育所分園運営費補助事業

180万円

認可保育所分園に対し、土地、建物賃料の一部を補助します。

〔経費〕

- ・運営費補助金 180万円
- (財源 市 180万円)

<子ども青少年課 保育・幼稚園係>

◇保育従事職員宿舍借上支援事業

3,969万円

保育士などの働きやすい環境を整備するため、保育所に対し、保育士などの宿舍を借り上げるための費用の一部を補助します。

〔経費〕

- ・支援事業補助金 3,969万円
- (財源 国 588万円)
(財源 都 2,058万円)
(財源 市 1,323万円)



<子ども青少年課 保育・幼稚園係>

子ども・子育て支援（つづき）

◇保育従事職員資格取得支援事業

137万円

保育所が行う保育従事職員の保育士資格取得のために要する費用の一部を補助します。

〔経費〕

- ・支援事業補助金 137万 円
- （財源 国 58万 円）
- （財源 都 68万5千円）
- （財源 市 10万5千円）



<子ども青少年課 保育・幼稚園係>

◇保育力強化補助事業

187万6千円

障害やアレルギーを持つ児童の保育など、多様な保育ニーズに対応する認証保育所に対し、その事業に要する費用の一部を補助します。

〔経費〕

- ・強化事業補助金 187万6千円
- （財源 都 187万6千円）

<子ども青少年課 保育・幼稚園係>

◇保育士等キャリアアップ補助事業

1,025万4千円

職務等に応じた賃金体系の設定、資質向上の計画に沿った研修の実施等に取り組む認証保育所及び小規模保育所に対し、賃金改善に要する費用の一部を補助します。

〔経費〕

- ・補助金 1,025万4千円
- （財源 都 795万5千円）
- （財源 市 229万9千円）

<子ども青少年課 保育・幼稚園係>

◇民間保育所運営費補助事業（保育士採用助成特別加算）

240万円

常勤の保育士確保に係る人材派遣業者に支払う紹介料及びこれに類する経費を助成します。

〔経費〕

- ・運営費補助金 240万円
- （財源 市 240万円）

<子ども青少年課 保育・幼稚園係>

◇保育サービス推進事業

239万9千円

地域型保育事業（小規模保育事業）に対し、運営費の一部を補助します。

〔経費〕

- ・事業補助金 239万9千円
- （財源 都 119万9千円）
- （財源 市 120万 円）

<子ども青少年課 保育・幼稚園係>

◇児童館親子ひろば事業

182万2千円

乳幼児及びその保護者を対象に絵本の読み聞かせなどを通じて、交流や子育て相談ができる居場所の提供を図ります。

〔経費〕

- ・事業委託料 182万2千円
- （財源 都 91万1千円）
- （財源 市 91万1千円）



<子ども青少年課 児童館>

子ども・子育て支援（つづき）

新 学童クラブ登降所管理等システム運営事業

140万4千円

学童クラブにおける児童の登降所情報の管理や保護者への連絡を電子化します。

〔経費〕

- ・システム使用料 140万4千円
(財源 市 140万4千円)



<子ども青少年課 児童館>

◇新・放課後子ども総合プラン事業

5,064万6千円

小学校の余裕教室等を活用し、地域の方々の参画を得て、放課後に子どもたちの安全で健やかな居場所づくりのための事業を行います。

○全小学校（9校）で実施

〔経費〕

- ・謝礼 3,674万 円
- ・事業委託料 1,242万3千円
- ・その他の経費 148万3千円
(財源 都 2,174万1千円)
(財源 市 2,890万5千円)



<文化振興課 生涯学習係>

高齢者福祉

充 老人福祉施設整備費助成事業

2,621万9千円

特別養護老人ホームの建設費に対して、その費用の一部を助成します。

- むさし村山苑 平成24年度から令和13年度まで
- サンシャインホーム 令和5年度

〔経費〕

- ・施設整備費補助金 2,621万9千円
(財源 市 2,621万9千円)

<高齢福祉課 管理係>

◇在宅医療・介護連携推進事業（介護保険）

1,119万4千円

高齢者が住み慣れた地域で必要な支援を受けながら生活ができる地域包括ケアシステム構築に資するため、在宅医療・介護連携支援センターの運営等を実施します。

〔経費〕

- ・報償費 91万4千円
- ・運営委託料 940万 円
- ・その他の経費 88万 円
(財源 国 446万8千円)
(財源 都 236万3千円)
(財源 その他 199万8千円)
(財源 市 236万5千円)



<高齢福祉課 高齢者支援係>

高齢者福祉（つづき）

◇生活支援体制整備事業

550万円

生活支援コーディネーターの配置等により、生活支援サービスの担い手やサービスの開発等を行い、高齢者の社会参加と生活支援を推進します。

〔経費〕

- ・運営委託料 550万円
- （財源 都 275万円）
- （財源 市 275万円）



<高齢福祉課 地域包括ケア係>

◇高齢者見守り相談室運営事業

1,745万3千円

家庭訪問や相談体制を充実させ、高齢者の孤立の防止や生活の安心を確保します。

（相談室設置場所：都営村山団地45号棟）

〔経費〕

- ・事業委託料 1,745万3千円
- （財源 都 598万6千円）
- （財源 市 1,146万7千円）



<高齢福祉課 地域包括ケア係>

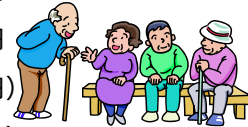
◇認知症施策推進事業（介護保険）

120万7千円

認知症の方やその疑いのある方、その家族に対して早期に支援するための認知症初期集中支援チームの派遣、認知症カフェの支援及び認知症に係る普及啓発事業を実施します。

〔経費〕

- ・派遣委託料 60万3千円
- ・その他の経費 60万4千円
- （財源 国 51万3千円）
- （財源 都 23万2千円）
- （財源 その他 23万 円）
- （財源 市 23万2千円）



<高齢福祉課 地域包括ケア係>

障害者福祉

新 遠隔手話通訳サービス導入事業

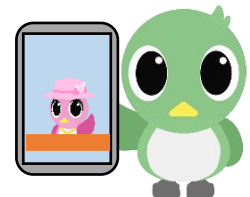
104万7千円

タブレット端末を利用した遠隔手話通訳サービスにより聴覚障害者の利便性を向上します。

（タブレット設置場所：市政情報コーナー、緑が丘出張所及び市民総合センターの3か所）

〔経費〕

- ・業務委託料 104万7千円
- （財源 都 94万2千円）
- （財源 市 10万5千円）



<障害福祉課 業務係>

3 安全で快適なまちづくり

災害対策

◇非常用可搬型外部給電器配備事業

66万円

大規模災害などの停電発生時における電気自動車からの電力供給体制を整備します。(1台購入)

〔経費〕

- ・ 備品購入費 66万 円
- (財源 都 41万4千円)
- (財源 その他 20万 円)
- (財源 市 4万6千円)



<防災安全課 災害対策係>

新 樹木健全度判定委託事業 (学校)

249万5千円

災害による倒木被害の未然防止のため、樹木の健全度判定調査を実施します。

- 全小・中学校敷地内樹木67本分

〔経費〕

- ・ 樹木健全度判定委託料 249万5千円
- (財源 市 249万5千円)

<教育総務課 教育施設係>

◇ブロック塀撤去工事等助成金交付事業

828万3千円

倒壊のおそれがあるブロック塀の撤去、安全なブロック塀や木塀への建替え工事に対して、その工事費の一部を助成します。

〔経費〕

- ・ 撤去工事等助成金 828万3千円
- (財源 国 266万6千円)
- (財源 都 428万3千円)
- (財源 市 133万4千円)



<防災安全課 災害対策係>

◇木造住宅耐震改修等助成事業

40万円

木造住宅の耐震診断及び耐震改修を行った場合の費用の一部を助成します。

〔経費〕

- ・ 耐震改修等助成金 40万円
- (財源 市 40万円)

<防災安全課 災害対策係>

◇道路雨水吸込槽浚渫事業

1,545万4千円

雨水浸透施設の機能を維持するため、側溝や樹に堆積した土砂やごみ等を浚渫します。

(主要浸透施設49か所、その他14か所)

〔経費〕

- ・ 浚渫委託料 1,545万4千円
- (財源 市 1,545万4千円)

<道路下水道課 維持補修係>

◇(仮称)防災食育センター整備事業

6億3,132万7千円

災害時における応急給食等防災機能と、平常時における防災・食育に関する普及啓発及び学校給食の調理等を行う機能とを複合させた「(仮称)防災食育センター」を整備します。

〔経費〕

- ・ 工事請負費 6億2,795万4千円
- ・ その他の経費 337万3千円
- (財源 国 4億7,349万5千円)
- (財源 借入金 1億5,780万 円)
- (財源 市 3万2千円)

<学校給食課 学校給食センター>

消防体制

◇消防団準中型・中型免許取得補助事業

90万1千円

消防団に配備している車両を運転するための免許取得にかかる費用の一部を補助をします。

○補助対象人数：4人

〔経費〕

- ・免許取得補助金 90万1千円
(財源 その他 45万 円)
(財源 市 45万1千円)

<防災安全課 消防係>

◇防火水槽整備事業

2,594万1千円

災害時に消防水利を確保するため、経塚向公園内に40 t級の防火水槽を1基設置します。

〔経費〕

- ・工事請負費 2,594万1千円
(財源 借入金 2,430万 円)
(財源 市 164万1千円)

<防災安全課 消防係>



交通安全

◇交通安全対策事業

1,000万円

通学路の危険箇所にはガードパイプや路面のカラー舗装などを整備します。

〔経費〕

- ・工事請負費 1,000万円
(財源 市 1,000万円)

<道路下水道課 維持補修係>



防犯対策

◇防犯灯設置事業

94万5千円

防犯機能の向上のため、防犯灯（LED照明）を順次設置します。

〔経費〕

- ・工事請負費 94万5千円
(財源 市 94万5千円)

<道路下水道課 維持補修係>



◇登下校路防犯カメラ設置事業

95万1千円

登下校路へ防犯カメラを2台設置します。

〔経費〕

- ・工事請負費 95万1千円
(財源 市 95万1千円)

<教育総務課 学事係>



都市づくり

◇むさしの住宅跡地規制・活用検討事業

211万2千円

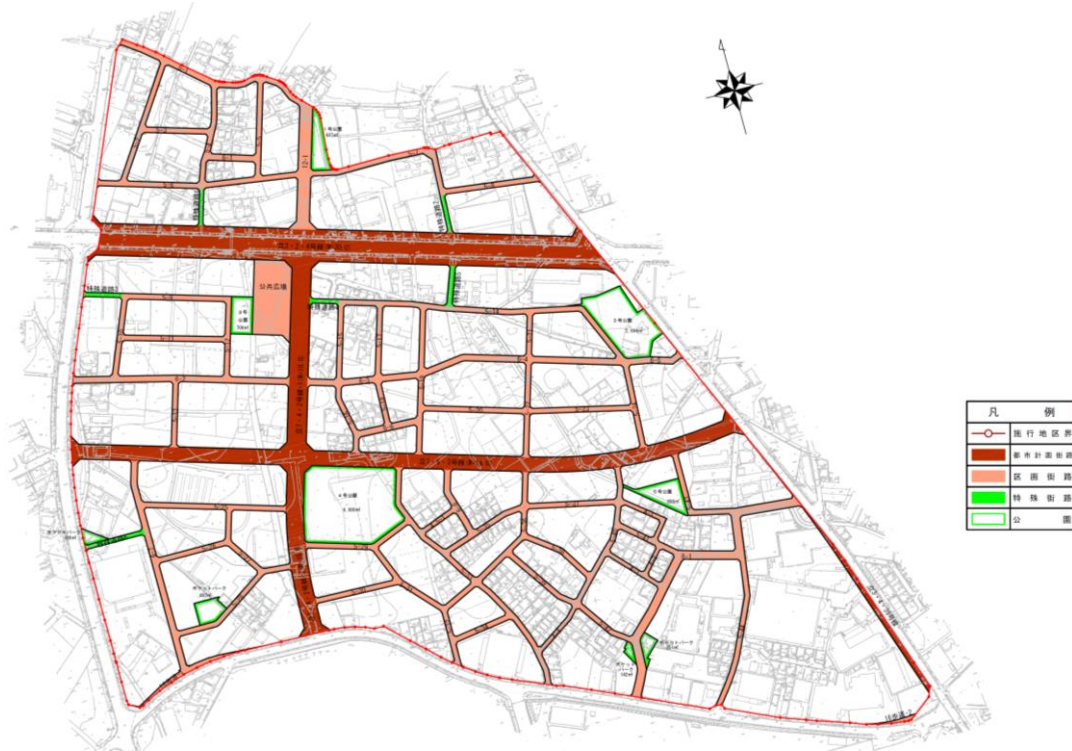
むさしの住宅跡地の新たな土地活用を検討し、学園二丁目地区地区計画の変更内容について検討します。

〔経費〕

- ・事業費 211万2千円
(財源 市 211万2千円)

<都市計画課 沿線まちづくり係>

[都市核地区土地区画整理事業の計画図]



都市づくり (つづき)

◇都市核地区土地区画整理事業（都市核会計）
16億3,950万7千円

新青梅街道の拡幅用地の整備など、榎・本町地区で約30.9ヘクタールの区画整理事業を施行します。

〔経費〕

- ・区画整理事業委託料 11億9,860万8千円
- ・水道施設整備等負担金 1億 813万 円
- ・その他の経費 3億3,276万9千円
- （財源 国 1億2,745万 円）
- （財源 都 8,920万 円）
- （財源 その他 30万1千円）
- （財源 市 14億2,255万6千円）

<区画整理課 区画整理係>

新 立地適正化計画策定事業
1,220万3千円

都市再生特別措置法に基づく立地適正化計画を策定します。

○令和5年度、令和6年度の2年間で策定

〔経費〕

- ・事業費 1,220万3千円
- （財源 国 600万 円）
- （財源 都 300万 円）
- （財源 市 320万3千円）

<都市計画課 計画係>

都市づくり (つづき)

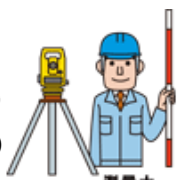
◇地籍調査事業

2,831万3千円

市内の土地について、一筆ごとに所有者、地番及び地目の調査並びに隣地等との境界やその地番を調べるための測量を行います。

〔経費〕

- ・調査事業委託料 2,671万3千円
 - ・杭等埋設業務委託料 160万 円
- (財源 都 2,003万4千円)
(財源 市 827万9千円)



<道路下水道課 管理係>

道路

◇立川都市計画道路3・4・39号線整備事業

1億4,655万3千円

交通量の更なる増加等が見込まれることから、交通の円滑化や歩行者等の安全性の向上を図り、市施行の土地区画整理事業の整備効果を最大限に発揮させるため、道路拡幅整備に向けて電線共同溝等の調査設計や物件補償調査、不動産鑑定評価等を行います。

〔経費〕

- ・業務委託料 3,141万8千円
 - ・用地取得費 8,720万 円
 - ・その他の経費 2,793万5千円
- (財源 都 1億4,655万3千円)



<都市計画課 計画係>

充 榎地区まちづくり事業

9,759万9千円

立川都市計画道路3・4・17号桜街道線(榎二丁目地内)を整備します。

○包括支援業務委託の実施(令和15年度まで)

〔経費〕

- ・業務委託料 9,759万9千円
- (財源 市 9,759万9千円)

<都市計画課 事業係>

◇(主) 1号線整備事業

1億2,734万4千円

主要市道第1号線(緑が丘出張所から東大和市境)の舗装打換工事を行います。

〔経費〕

- ・工事請負費 1億2,734万4千円
- (財源 国 1億1,900万 円)
(財源 その他 830万 円)
(財源 市 4万4千円)



<道路下水道課 維持補修係>

◇(主) 12号線拡幅整備事業

5,438万円

主要市道第12号線(伊奈平五丁目1番地先から六丁目38番地先)の道路拡幅整備を行うため、道路用地の取得等を行います。

〔経費〕

- ・用地取得費 1,062万2千円
 - ・物件補償費 2,375万4千円
 - ・その他の経費 2,000万4千円
- (財源 都 2,346万4千円)
(財源 その他 1,990万 円)
(財源 市 1,101万6千円)



<道路下水道課 工事係>

◇B-27号線ほか2路線整備事業

3,235万6千円

一般市道B-27号線ほか2路線(大南三丁目80番地先から大南三丁目81番地先)の雨水排水施設の整備を実施します。

〔経費〕

- ・工事請負費 3,235万6千円
- (財源 都 730万 円)
(財源 地方債 2,420万 円)
(財源 市 85万6千円)



<道路下水道課 維持補修係>

道路（つづき）

◇既設道路整備事業

4,500万円

市道の路面補修等が必要な箇所について、部分的補修工事を行います。

〔経費〕

- ・ 工事請負費 4,500万円
（財源 市 4,500万円）



<道路下水道課 維持補修係>

◇私道整備補助事業

100万円

私道の土地所有者を対象に、当該道路の改修費用等の5分の4（舗装工事、雨水排水及び街渠工事）、又は2分の1（雨水排水施設浚渫）を補助します。

〔経費〕

- ・ 事業費補助金 100万円
（財源 市 100万円）



<道路下水道課 維持補修係>

◇境界確認等代行委託事業

159万円

市道とこれに接する民有地等の境界証明に係る事務の一部を委託します。

〔経費〕

- ・ 事務委託料 159万円
（財源 市 159万円）

<道路下水道課 管理係>

住宅・宅地

新 無電柱化推進計画策定業務委託事業

1,000万円

電線地中化事業を推進するに当たり必要となる無電柱化推進計画を策定します。

〔経費〕

- ・ 業務委託料 1,000万円
（財源 都 1,000万円）



<道路下水道課 維持補修係>

◇空家等対策計画策定事業

870万9千円

空家等対策の推進に関する特別措置法第6条に規定する空家等に関する施策を総合的かつ計画的に推進する空家等対策計画を策定します。

〔経費〕

- ・ 業務委託料 825万 円
- ・ その他の経費 45万9千円
（財源 国 92万4千円）
（財源 都 300万 円）
（財源 市 478万5千円）

<都市計画課 開発・住宅係>

下水道

◇管渠改良事業（下水道会計）

2億1,361万円

道路改修等に伴い、管渠・取付管の改良工事等（空堀川、かたくりの湯入口交差点等）を実施します。

〔経費〕

- ・ 工事請負費 1億4,487万3千円
- ・ 業務委託料 6,873万7千円
（財源 地方債 1億2,180万3千円）
（財源 その他 9,180万7千円）

<道路下水道課 工事係>

下水道（つづき）

◇下水道ストックマネジメント事業（下水道会計）

1億1,184万円

下水道ストックマネジメント計画に基づき、下水道管渠の老朽化に関する点検、調査及び施設の改築等を実施します。

〔経費〕

- ・調査等委託料 5,700万 円
- ・その他の経費 5,484万 円
- （財源 国 1,250万 円）
- （財源 都 62万5千円）
- （財源 その他 9,871万5千円）

<道路下水道課 工事係>

新 荒川右岸排水区雨水対策事業（下水道会計）

1,009万8千円

新青梅街道の拡幅に伴い、新青梅街道の雨水量の増加が見込まれるため、雨水対策の検討を行います。

- 内容：空堀川右岸排水区枝線ルート検討測量委託
- 対象：空堀川右岸第四・第八排水区（32.15ha）

〔経費〕

- ・事業費 1,009万8千円
- （財源 地方債 1,009万8千円）

<道路下水道課 下水道係>

新

公共下水道残堀川左岸第一及び第二排水区
雨水基本設計修正事業（下水道会計）

1,337万6千円

新青梅街道の拡幅に合わせて実施予定である公共雨水管整備について、無電柱化の方針等を受けた道路構造による制限のために必要となる雨水基本設計の修正作業を実施します。

〔経費〕

- ・事業費 1,337万6千円
- （財源 市 1,337万6千円）

<道路下水道課 下水道係>

廃棄物処理とリサイクル

◇廃棄物資源分別事業

8,327万円

資源の再利用やごみの減量化を図るため、資源として収集したごみの中から紙類・金属類などを選別し資源化処理を実施します。

〔経費〕

- ・分別処理委託料 8,327万 円
- （財源 その他 5,452万7千円）
- （財源 市 2,874万3千円）



<ごみ対策課 ごみ対策係>

◇ごみ集積所閉鎖事業

451万円

戸別収集の導入に伴い、廃止したごみ集積所を閉鎖します。

〔経費〕

- ・業務委託料 246万4千円
- ・その他の経費 204万6千円
- （財源 市 451万 円）

<ごみ対策課 ごみ対策係>



モノレール推進

◇多摩都市モノレール延伸促進事業

76万円

多摩都市モノレールの早期延伸整備の実現に向けた促進活動を行います。

〔経費〕

- ・ 作製委託料 45万7千円
 - ・ 印刷製本費 30万3千円
- (財源 その他 76万 円)

<交通企画・モノレール推進課>



◇「モノレールを呼ぼう！市民の会」交付金交付事業

120万円

市民が主体となり促進活動を行う「モノレールを呼ぼう！市民の会」に対し、経費の一部を補助します。

〔経費〕

- ・ 交付金 120万円
- (財源 その他 120万円)

<交通企画・モノレール推進課>

新 多摩都市モノレール沿線まちづくり方針策定事業

971万7千円

モノレール沿線のまちづくりを進めるため、多摩都市モノレール沿線まちづくり方針を策定します。



〔経費〕

- ・ 業務委託料 971万7千円
- (財源 市 971万7千円)

<都市計画課 沿線まちづくり係>

新 地域公共交通計画策定事業

302万5千円

バス事業者等の関係者と事前に協議を進め、バス路線再編に関する基本方針や地域公共交通のマスタープランとなる地域公共交通計画を策定します。

○多摩都市モノレール延伸に伴うバス路線再編に関する基本方針の策定

〔経費〕

- ・ 業務委託料 302万5千円
- (財源 その他 86万4千円)
(財源 市 216万1千円)

<交通企画・モノレール推進課>

地域交通

◇市内循環バス運行経費補助事業

1億354万7千円

市内循環バス(MMシャトル)の運行経費を補助します。上北台ルート及び玉川上水ルートの2ルート運行。

〔経費〕

- ・運行経費補助金 1億 354万7千円
(財源 都 3,600万 円)
(財源 市 6,754万7千円)

<交通企画・モノレール推進課>



◇市内循環バス車両購入経費補助事業

1,010万2千円

市内循環バス(MMシャトル)の車両購入経費を補助します。

〔経費〕

- ・購入費補助金 1,010万2千円
(財源 市 1,010万2千円)

<交通企画・モノレール推進課>



◇乗合タクシー運行事業

1,782万円

市南西地域居住者の自宅と市内公共公益施設等を結ぶデマンド型の乗合タクシー(むらタク)を運行します。

〔経費〕

- ・運行業務委託料 1,782万 円
(財源 その他 200万1千円)
(財源 市 1,581万9千円)

<交通企画・モノレール推進課>



4 誰もが学び活躍できるまちづくり

男女共同参画

◇男女共同参画推進事業

48万8千円

男女共同参画推進市民委員会を中心として、男女平等・男女共同参画に係る施策を推進します。

〔経費〕

- ・委員謝礼 26万5千円
 - ・その他の経費 22万3千円
- (財源 市 48万8千円)

<協働推進課 協働推進係>

男女共同参画センター「ゆーあい」



学校教育

新 デジタル採点ソフト導入事業

44万円

教員の端末上でテストを採点するソフトを全中学校に導入します。

〔経費〕

- ・消耗品費 44万円
- (財源 市 44万円)



<教育指導課 教職員係>

◇補助教員派遣事業

873万7千円

市内全小学校へ教員免許を有する補助教員1名を派遣します。

〔経費〕

- ・補助教員報酬 854万円
 - ・その他の経費 19万7千円
- (財源 市 873万7千円)



<教育指導課 指導係>

◇学校司書配置事業

1,482万7千円

市内全小・中学校に学校司書を週4日配置して、図書整備や読書活動を推進します。

〔経費〕

- ・報酬 1,435万9千円
 - ・その他経費 46万8千円
- (財源 市 1,482万7千円)



<教育指導課 指導係>

◇英語検定事業

197万6千円

中学校3年生の希望者を対象に公益財団法人日本英語検定協会の実用英語技能検定(英検)を実施します。

〔経費〕

- ・英語検定委託料 197万6千円
- (財源 市 197万6千円)



<教育指導課 指導係>

学校教育（つづき）

◇地域未来塾事業

900万3千円

全小・中学校において、家庭での学習が困難であるなど、学習習慣が十分に身につけていない児童・生徒を対象に、地域住民等の協力により学習支援を実施します。

〔経費〕

- ・謝礼 890万 円
 - ・その他経費 10万3千円
- (財源 都 603万4千円)
(財源 市 296万9千円)

<文化振興課 生涯学習係>

◇部活動支援事業

1,021万5千円

中学校の部活動を対象として、部活動外部支援員及び部活動指導員を活用します。

〔経費〕

- ・指導員報酬 274万6千円
 - ・指導員謝礼 728万 円
 - ・その他の経費 18万9千円
- (財源 都 166万4千円)
(財源 市 855万1千円)



<教育指導課 指導係>

◇屋内運動場照明器具LED化事業

2,328万円

小・中学校の屋内運動場について、照明器具のLED化を行います。

(一小・二小・三小・七小工事)

〔経費〕

- ・工事請負費 2,328万円
- (財源 地方債 2,080万円)
(財源 市 248万円)

<教育指導課 教育施設係>

◇校舎内部改修事業（トイレ改修）

1,026万6千円

トイレブース、便器、給排水配管及び照明器具等の改修工事を行います。

(七小・一中実施設計)

〔経費〕

- ・実施設計委託料 1,026万6千円
- (財源 都 390万 円)
(財源 市 636万6千円)



<教育総務課 教育施設係>

◇校舎外装改修事業

5,157万2千円

劣化した校舎外装の下地調整及び塗装を改修します。

(一小・四小・雷塚小・二中実施設計、三小工事)

〔経費〕

- ・工事請負費 3,763万9千円
 - ・実施設計委託料 1,393万3千円
- (財源 国 858万6千円)
(財源 都 1,490万 円)
(財源 借入金 2,630万 円)
(財源 市 178万6千円)



<教育総務課 教育施設係>

◇屋内運動場トイレ改修事業

693万5千円

小・中学校（村山学園を除く）屋内運動場トイレを全面改修します。

(七小・八小・雷塚小実施設計)

〔経費〕

- ・実施設計委託料 693万5千円
- (財源 都 610万 円)
(財源 市 83万5千円)



<教育総務課 教育施設係>

学校教育（つづき）

新 第九小学校きこえとことば教室カメラ改修事業

349万9千円

第九小学校の通級教室（きこえとことばの教室）に設置しているカメラを更新します。

〔経費〕

- ・工事請負費 349万9千円
- （財源 都 310万 円）
- （財源 市 39万9千円）

<教育総務課 教育施設係>

新 校舎太陽光発電設備設置及び照明LED化事業

453万2千円

校舎屋上に太陽光発電設備を設置するとともに、校舎の照明器具のLED化を行います。

（三中実施設計）

〔経費〕

- ・実施設計委託料 453万2千円
- （財源 都 400万 円）
- （財源 市 53万2千円）

<教育総務課 教育施設係>



◇消防設備改修事業

1,760万円

屋内消火栓設備の配管を改修します。

（八小工事）

〔経費〕

- ・工事請負費 1,760万 円
- （財源 国 586万6千円）
- （財源 都 293万3千円）
- （財源 地方債 660万 円）
- （財源 市 220万1千円）

<教育総務課 教育施設係>

◇校舎窓枠等建具改修事業

2億7,149万8千円

校舎窓枠等建具及び外装を改修します。

（二小実施設計、十小I期工事）

〔経費〕

- ・工事請負費 2億5,032万7千円
- ・実施設計委託料 590万5千円
- ・工事監理委託料 1,526万6千円
- （財源 国 8,100万 円）
- （財源 都 4,550万 円）
- （財源 地方債 1億4,000万 円）
- （財源 市 499万8千円）

<教育総務課 教育施設係>

生涯学習

新 市民会館施設改修事業

540万円

大ホールにおける舞台照明操作卓類の改修工事（実施設計）を実施します。

〔経費〕

- ・設計委託料 540万円
（財源 その他 480万円）
（財源 市 60万円）

<文化振興課 生涯学習係>



◇学習等供用施設等照明LED化事業

1,300万円

中藤地区学習等供用施設の照明器具のLED化を行います。

〔経費〕

- ・工事請負費 1,300万円
（財源 都 110万円）
（財源 地方債 1,170万円）
（財源 市 20万円）

<文化振興課 生涯学習係>

新 市民会館小ホールピアノ更新事業

122万1千円

小ホール設置のグランドピアノが老朽化しているため、新たにグランドピアノをリース契約します。

〔経費〕

- ・借上料 122万1千円
（財源 その他 95万円）
（財源 市 27万1千円）

<文化振興課 生涯学習係>



スポーツ・レクリエーション

◇総合型地域スポーツクラブ支援事業

60万円

市民による総合型地域スポーツクラブ「よってかっしえクラブ」の運営を支援します。

〔経費〕

- ・運営補助金 60万円
（財源 市 60万円）



<スポーツ振興課 スポーツ振興係>

◇スポーツ少年団支援事業

65万円

青少年の健全育成を目的としたスポーツ少年団の運営を支援します。

〔経費〕

- ・運営支援補助金 65万円
（財源 市 65万円）



<スポーツ振興課 スポーツ振興係>

5 地域の特色をいかした自然と調和するまちづくり

農業

◇未来に残す東京の農地プロジェクト事業
1,790万2千円

多面的機能を持つ都市農地の保全及び都市農業の振興を図るため、農業者に対し、支援を行います。

○フェンス及び土留2箇所

〔経費〕

・補助金 1,790万2千円
(財源 都 1,534万5千円)
(財源 市 255万7千円)



<産業観光課 農政係>

◇市街化調整区域内道路整備事業
200万円

農業振興を目的に、市南西部の市街化調整区域内農地（通称：多摩開墾）に通る市道を補修し、営農者の利便の向上を図ります。

〔経費〕

・工事請負費 200万円
(財源 都 180万円)
(財源 市 20万円)



<道路下水道課 維持補修係>

◇新規就農者育成総合対策事業
300万円

次世代を担う農業者となることを志向する者に対し、就農準備や経営開始時における早期の経営確立のための支援を実施します。

○経営開始資金の助成（対象者2人）

〔経費〕

・補助金 300万円
(財源 国 300万円)

<産業観光課 農政係>

新 地域農業経営基盤強化促進計画策定事業
309万5千円

今後の地域の農業を担う世代が効率的な農地利用を行うため、将来にわたって地域の農地を誰が担っていくのか等を取りまとめた地域農業経営基盤強化促進計画を策定します。

○令和5年度、令和6年度の2年間で策定

〔経費〕

・業務委託料 309万5千円
(財源 市 309万5千円)

<産業観光課 農政係>

商・工業

◇創業支援事業
128万8千円

創業塾や個別相談などにより特定創業支援等事業を実施するほか、市内で創業した方に対し、事業所の賃借料や設備の改修費等を補助し、市内創業希望者の支援を行います。

〔経費〕

・業務委託料 98万8千円
・補助金 30万円
(財源 その他 5万円)
(財源 市 123万8千円)



<産業観光課 商工係>

◇商店街振興事業
707万円

商工会が実施する商業振興事業と商店会が実施するイベント事業に要する費用の一部を補助します。

〔経費〕

・商工会商業振興事業補助金 200万円
・商店街チャレンジ戦略支援事業費補助金 507万円
(財源 都 287万5千円)
(財源 市 419万5千円)



<産業観光課 商工係>

商・工業（つづき）

◇武蔵村山地域ブランド創造活動事業

90万円

武蔵村山市の魅力ある商品を「武蔵村山地域ブランド」として認証し、認証商品の認知度の向上及び開発活動に要する経費の一部を補助します。

○開発分1件、普及促進分2件

〔経費〕

・補助金 90万円
（財源 市 90万円）



<産業観光課 商工係>

武蔵村山PRキャラクター

「むむちゃん」



[武蔵村山地域ブランド認証商品]



- ①製茶組合店
- ②アイス工房ヴェルデ
- ③もりのこむぎ
- ④田舎屋
- ⑤村山うどんの会の会員店
- ⑥ケーキ工房ラ・ブーム
- ⑦のぞみ福祉園
- ⑧ANNE・KANDY
- ⑨シャトー洋菓子店

- 「東京狭山茶」
- 「自家製アイスクリーム」
- 「村山お茶食パン」
- 「手作り村山ゆでまんじゅう」
- 「村山かてうどん」
- 「村山げんこつシュー」
- 「手づくり村山さんクッキー」
- 「むさし村山四季彩シフォン」
- 「むらやまロール」

商・工業（つづき）

◇バリアフリー住宅化助成事業

200万円

市内事業者を利用して、バリアフリー住宅化工事を行った場合の費用の一部を補助します。

〔経費〕

- ・補助金 200万円
(財源 市 200万円)



<産業観光課 商工係>

◇企業誘致促進事業

2,000万円

工業地域内への企業誘致の促進及び指定企業への奨励措置を実施します。

○令和3年度指定企業について、令和5年度から令和7年度までの3年間、奨励金を交付

〔経費〕

- ・奨励金 2,000万円
(財源 市 2,000万円)

<産業観光課 商工係>

観光

◇村山温泉「かたくりの湯」運営事業

916万円

村山温泉「かたくりの湯」を一時閉館とし、今後の在り方を検討します。

○温泉施設在り方検討委員会委員謝礼及び温泉施設運営等検討支援業務委託

〔経費〕

- ・報償費 58万円
- ・業務委託料 858万円
(財源 市 916万円)

<産業観光課 観光係>

◇武蔵村山観光まちづくり協会助成事業

1,800万円

観光イベントの企画実施等を行う武蔵村山観光まちづくり協会に対して助成します。

〔経費〕

- ・交付金 1,800万円
(財源 市 1,800万円)

<産業観光課 観光係>

公園・緑地

◇樹林等保全事業

194万9千円

緑の保護育成を目的に指定を受けた保存樹林等の民地所有者へ奨励金を交付します。

- 保存樹木奨励金：1か所
- 保存樹木奨励金：111本
- 生け垣奨励金：4,330m

〔経費〕

- ・保存樹林奨励金 15万 円
- ・保存樹木奨励金 50万 円
- ・生け垣奨励金 129万9千円
(財源 その他 194万9千円)



<環境課 公園緑地係>

地球温暖化対策

新 庁用電気自動車導入事業

593万8千円

子ども子育て支援課及び都市計画課で使用する庁用車について、電気自動車を導入します。

〔経費〕

- ・自動車購入費 580万4千円
- ・その他経費 13万4千円
(財源 都 424万6千円
(財源 その他 99万9千円)
(財源 市 69万3千円)



<子ども子育て支援課 母子保健係・都市計画課 用地係>

地球温暖化対策（つづき）

新 ゼロカーボンシティ住宅普及促進事業

977万円

ゼロカーボンシティ実現に向けて、省エネ推進・再エネ普及促進のため、新たな補助制度として住宅の改修工事・機器設置に対し補助金を交付します。

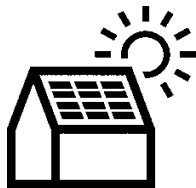
○遮熱性塗装工事・断熱工事・家庭用蓄電池設置への補助（前年度からの継続）

○太陽光発電システム設置への補助を新設

○前年度のエコ住宅補助金・新エネ補助金にあった市内事業者限定の要件を廃止

〔経費〕

・補助金 977万円
（財源 市 977万円）



<環境課 ゼロカーボン推進係>

新 地球温暖化対策実行計画（区域施策編）策定事業

414万1千円

ゼロカーボンシティの実現に向けた各種施策・事業を推進する上で、その根幹・拠所となる計画を策定します。

○令和5年度、令和6年度の2年間で策定

〔経費〕

・業務委託料 414万1千円

（財源 市 414万1千円）



<環境課 ゼロカーボン推進係>

6 計画の推進に向けて

行政運営

◇庁舎建設基金事業

3,000万円

新庁舎建設に向け、基金を積立てます。

- 目標額：30億円程度
- 令和4年度末現在高：3,000万円

〔経費〕

- ・積立金 3,000万円
(財源 市 3,000万円)



<企画政策課 資産経営係>

新 文書管理システム・電子決裁システム導入事業

2,456万9千円

公文書の適正な管理を推進し、及び業務の効率化を図るため、文書の収受から保存、公開、廃棄に至るまでのサイクルを一元的に管理できる文書管理システム及び意思決定プロセスを可視化し、一元的に管理できる電子決裁システムを導入します。

〔経費〕

- ・導入委託料 2,200万円
- ・使用料 256万9千円
(財源 その他 2,301万1千円)
(財源 市 155万8千円)

<文書法制課 文書係>

新 外部デジタル人材活用事業

844万8千円

外部のデジタル人材を活用し、DX推進施策のマネジメント、市民目線での業務の抜本的な見直し、情報システムの最適化等についての助言等を受け、DXの取組を推進します。

〔経費〕

- ・業務委託料 844万8千円
(財源 その他 591万4千円)
(財源 市 253万4千円)



<デジタル推進課 デジタル企画係>

新 情報システム標準化・共通化事業

2,144万7千円

ガバメントクラウド上に構築された標準準拠システムへ移行するため、業務フローや機能・帳票要件等について、現行の業務との差異分析等を実施します。

対象：住民情報システム、保健福祉総合システム、介護保険システム、生活保護システム、健康管理システム、就学援助システム、選挙管理システム

〔経費〕

- ・業務委託料 2,144万7千円
(財源 国 2,144万7千円)

<デジタル推進課・関係各課>

行政運営（つづき）

新 電子申請サービス活用促進事業

173万1千円

プログラミング等の知識がない職員でも申請フォームを作成することができるSaaS型電子申請受付システムを導入します。

〔経費〕

- ・システム利用料 173万1千円
- （財源 都 155万8千円）
- （財源 市 17万3千円）



<デジタル推進課 デジタル企画係>

広域行政

◇広域連携推進事業

420万円

昭島市、東大和市、瑞穂町及び長野県栄村と連携し、「子ども雪国体験事業」を実施します。

〔経費〕

- ・実行委員会交付金 420万円
- （財源 その他 420万円）



<企画政策課 企画政策係>

7 ⑤実施計画事業以外の事業

民生費

新 ヤングケアラー支援体制強化事業

85万4千円

福祉・保健・教育等関係部署の職員に対して、ヤングケアラーの発見や支援策に係る研修を実施し、支援体制の強化を図ります。

〔経費〕

・講師派遣委託料	85万4千円
（財源 国	56万9千円）
（財源 市	28万5千円）

<子ども子育て支援課 子ども家庭支援センター>

衛生費

新 带状疱疹ワクチン予防接種助成事業

601万4千円

带状疱疹ワクチン予防接種費用の一部（生活保護受給者は全額）を助成します。

○事業開始予定日：令和5年4月1日

○対象：50歳以上の市民

○助成額

①生ワクチン：接種費用から4千円を引いた額

②不活化ワクチン：接種費用から1万1千円を引いた額

〔経費〕

・接種委託料	596万3千円
・その他経費	5万1千円
（財源 都	298万7千円）
（財源 市	302万7千円）



<健康推進課 健康推進係>

新 出産子育て応援事業

1億1,193万円

出産子育て応援事業（伴走型相談支援と経済的支援の一体的実施）を実施します。

○事業開始予定日

令和5年4月1日（令和4年4月1日以降に出生した

子どもの養育者も対象）

○面談実施のタイミング

①妊娠届出時、②妊娠8か月前後

③こんにちは赤ちゃん訪問時、④その他

○経済的支援の内容

出産応援ギフト（①面談後）5万円相当

子育て応援ギフト（③面談後）5万円相当

〔経費〕

・業務委託料	1億 175万 円
・その他経費	1,018万 円
（財源 都	9,284万9千円）
（財源 市	1,908万1千円）

<子ども子育て支援課 母子保健係>

新 バースデーサポート事業

995万6千円

健診等の行政が関わる機会が少ない1歳児を養育する家庭に対して、アンケートを実施し、家庭状況の把握及び子育て支援に係る情報提供を行います。

○事業開始予定日

令和5年6月1日（令和4年4月1日以降に出生した子どもの養育者も対象）

○概要

①毎月満1歳を迎える子どもを抽出し、事業の案内等を郵送、②申請書兼アンケートに回答した家庭に対してバースデー贈呈品（商品券）を配布

○贈呈品の額

第1子は1万円、第2子は2万円分、第3子以降は3万円分

〔経費〕

・バースデー贈呈品	900万 円
・その他経費	95万6千円
（財源 都	995万6千円）

<子ども子育て支援課 母子保健係>

土木費

新 野山北公園自転車道桜並木整備事業

199万5千円

衰弱している桜の木の植え替えを実施します。

〔経費〕

- ・伐採等委託料 199万5千円
- (財源 市 199万5千円)



<道路下水道課 維持補修係>

市の木・花・鳥

「榎」



「茶の花」



「メジロ」

本家計簿に掲載している「武蔵村山市広報キャラクタ」のLINEスタンプが販売中です。

○販売価格1セット(32種類) 120円

※販売価格のうち、35%(1セット当たり42円)が市の歳入となります。

URL

<https://line.me/S/sticker/10118224> (下記QRコードからもアクセス可)



8 令和5年度予算について

予算とは？

一般会計年度の収入と支出をあらかじめ見積もることをいいます。
市長が予算案を議会へ提出し、市議会での審議後に議決によって決定されます。

一般会計予算と特別会計予算とは？

一般会計予算とは、福祉などの行政サービスを行うための会計予算をいいます。
特別会計予算とは、特定の事業などを対象とした会計予算をいい、本市の場合、5つの会計があり、このうち下水道事業会計は令和2年度当初予算から企業会計に移行しました。

一般会計の予算額は？

令和5年度一般会計当初予算額は、
311億3,382万6千円 です。

特別会計の予算額は？

令和5年度特別会計当初予算総額（下水道事業会計含む。）は、
188億75万6千円 です。

国民健康保険事業特別会計	80億4,917万5千円
介護保険特別会計	57億1,711万1千円
都市核地区土地区画整理事業特別会計	16億3,950万7千円
後期高齢者医療特別会計	18億9,250万6千円
下水道事業会計	15億 245万7千円
計	188億 75万6千円

一般会計と特別会計の総額	499億3458万2千円
--------------	--------------

武蔵村山市の財政を家計簿に例えてみると・・・

※令和5年度一般会計予算額を1万分の1とした場合

◇◆収入の部◆◇

①給与収入	104万7,563円
※1	
②その他収入	8万3,145円
※2	
③ローンの借入	9万 663円
※3	
④貯金の取崩し	15万9,123円
※4	
⑤親からの仕送り	168万2,889円
※5	
⑥前年からの繰越し	5万 円
※6	

合計 311万3,383円

◇◆支出の部◆◇

①食費	42万5,114円
※1	
②医療費	113万7,522円
※2	
③ローンの返済	12万7,530円
※3	
④光熱水費・日用品費	43万5,024円
※4	
⑤家族への仕送り	75万3,502円
※5	
⑥家の増改築・修繕	22万2,529円
※6	
⑦預貯金等	1万2,162円
※7	

合計 311万3,383円

◇◆収入の部◆◇

- ※1 市税
- ※2 分担金・負担金・使用料・手数料・財産収入・寄附金・諸収入
- ※3 市債
- ※4 繰入金
- ※5 国・都支出金・地方譲与税・利子割交付金・配当割交付金・株式等譲渡所得割交付金・法人事業税交付金・地方消費税交付金・環境性能割交付金・国有提供施設等所在市町村助成交付金・地方特例交付金・地方交付税・交通安全対策特別交付金
- ※6 繰越金

◇◆支出の部◆◇

- ※1 人件費
- ※2 扶助費
- ※3 公債費
- ※4 物件費
- ※5 特別会計への繰出金・補助費等
- ※6 普通建設事業費・維持補修費
- ※7 積立金・貸付金・予備費

令和5年度当初予算総額調書

単位：千円

区分 番号	会 計 別	令和5年度 当初予算額	令和4年度 当初予算額	前年度比較	
				金 額	比 率 (%)
1	一般会計	31,133,826	30,280,479	853,347	2.8
2	国民健康保険事業特別会計	8,049,175	7,770,729	278,446	3.6
3	介護保険特別会計	5,717,111	5,562,011	155,100	2.8
4	都市核地区土地区画整理事業特別会計	1,639,507	1,355,271	284,236	21.0
5	後期高齢者医療特別会計	1,892,506	1,766,811	125,695	7.1
6	下水道事業会計	1,502,457	1,246,528	255,929	20.5
合計		49,934,582	47,981,829	1,952,753	4.1

※ 下水道事業会計の予算額の算出方法については、「総費用－減価償却費＋資本的支出」による。

当初予算額の推移

(1) 全会計

単位：千円

区分 番号	会 計 別	年 度 別						
		平成30年度	令和元年度	令和2年度	令和3年度	令和4年度	令和5年度	
1	一般会計	27,242,163	27,758,334	29,154,492	28,620,206	30,280,479	31,133,826	
	特別会計	17,627,723	17,513,629	15,913,270	15,784,117	16,454,822	17,298,299	
2	国民健康保険事業特別会計	8,295,902	7,972,717	7,871,855	7,527,325	7,770,729	8,049,175	
3	介護保険特別会計	4,931,316	4,816,360	5,049,318	5,252,149	5,562,011	5,717,111	
4	都市核地区土地区画整理事業特別会計	1,700,707	1,913,808	1,386,293	1,355,803	1,355,271	1,639,507	
5	後期高齢者医療特別会計	1,457,628	1,531,661	1,605,804	1,648,840	1,766,811	1,892,506	
6	下水道事業特別会計	1,242,170	1,279,083					
	公営企業会計			1,278,228	1,093,057	1,246,528	1,502,457	
7	下水道事業会計			1,278,228	1,093,057	1,246,528	1,502,457	
合計		44,869,886	45,271,963	46,345,990	45,497,380	47,981,829	49,934,582	
合計の前年度比較		金 額	746,089	402,077	1,074,027	△ 848,610	2,484,449	1,952,753
		比 率	1.6%	0.9%	2.4%	△ 1.8%	5.5%	4.1%

※ 下水道事業会計の予算額は、「総費用（下水道事業費用）－減価償却費＋資本的支出」による。

※ 特別会計の合計欄のうち、平成30年度から令和元年度までについては、下水道事業特別会計を含む。

(2) 一般会計

単位：千円

区 分	項 目	年 度 別					
		平成30年度	令和元年度	令和2年度	令和3年度	令和4年度	令和5年度
	予算額	27,242,163	27,758,334	29,154,492	28,620,206	30,280,479	31,133,826
前年度	金額	△ 274,381	516,171	1,396,158	△ 534,286	1,660,273	853,347
比 較	比率	△ 1.0%	1.9%	5.0%	△ 1.8%	5.8%	2.8%

財政分析指数等の調査

(1) 当初予算（一般会計ベース）

区分 番号	年 度	分 析 指 数					
		公債費負担比率	財政力指数	経常収支比率	自主財源比率	義務的経費比率	投資的経費比率
1	令和3年度	7.6	0.82	97.4	40.3	58.4	3.6
2	令和4年度	7.6	0.81	98.0	41.9	55.4	5.4
3	令和5年度	7.2	0.78	94.7	43.0	54.3	6.6

(2) 決算（普通会計ベース）

区分 番号	年 度	分 析 指 数					
		公債費負担比率	財政力指数	経常収支比率	自主財源比率	義務的経費比率	投資的経費比率
1	令和元年度	6.8	0.827	95.3	44.6	56.7	5.6
2	令和2年度	6.8	0.821	92.4	32.2	42.9	6.3
3	令和3年度	6.6	0.807	88.3	36.7	55.7	6.1

※公債費負担比率の分母は、一般財源の総額である。

※経常収支比率の分母は、経常一般財源等に臨時財政対策債を加えたものである。

【参考】財政分析指数について

①公債費負担比率（令和5年度当初予算7.2%(一般会計ベース) 令和3年度決算6.6%(普通会計ベース))

一般財源のうち、どのくらい公債費に充当しているか測定する指標で、この指標が低ければ財政運営に弾力性があり、政策的に使えるお金が多くなります。一般的には、15%が警戒ラインで、20%が危険ラインとされています。

②財政力指数（令和5年度当初予算0.78(一般会計ベース) 令和3年度決算0.807(普通会計ベース))

基準財政収入額を基準財政需要額で割ったもので、1.000以上は普通交付税の不交付団体となります。地方公共団体の財政力を見る指数であり、この指数が高いほど、財政が豊かであるといわれ、普通は3か年平均の数値を使用します。

③経常収支比率（令和5年度当初予算94.7%(一般会計ベース) 令和3年度決算88.3%(普通会計ベース))

経常経費充当一般財源（人件費、扶助費、公債費などの毎年経常的に支出される特定の財源をもたない経費）を経常一般財源（毎年経常的に収入される一般財源）で割ったものです。低いほど臨時的な経費（投資的経費など）にまわす財源を確保できることになり、高いほど経常的な経費が財政を圧迫して、財政構造の弾力性が低いということになります。市では75%～80%ぐらいがよいといわれています。

④自主財源比率（令和5年度当初予算43.0%(一般会計ベース) 令和3年度決算36.7%(普通会計ベース))

地方公共団体が自主的に収入しうる財源（市税・分担金及び負担金・使用料及び手数料・財産収入・寄附金・繰入金・繰越金・諸収入がこれに該当します。）の歳入総額に占める割合をいいます。

⑤義務的経費比率（令和5年度当初予算54.3%(一般会計ベース) 令和3年度決算55.7%(普通会計ベース))

地方公共団体の歳出のうち、任意に節減できない極めて硬直性の強い経費（人件費、扶助費、公債費）が一般（普通）会計予算総額に占める割合をいいます。

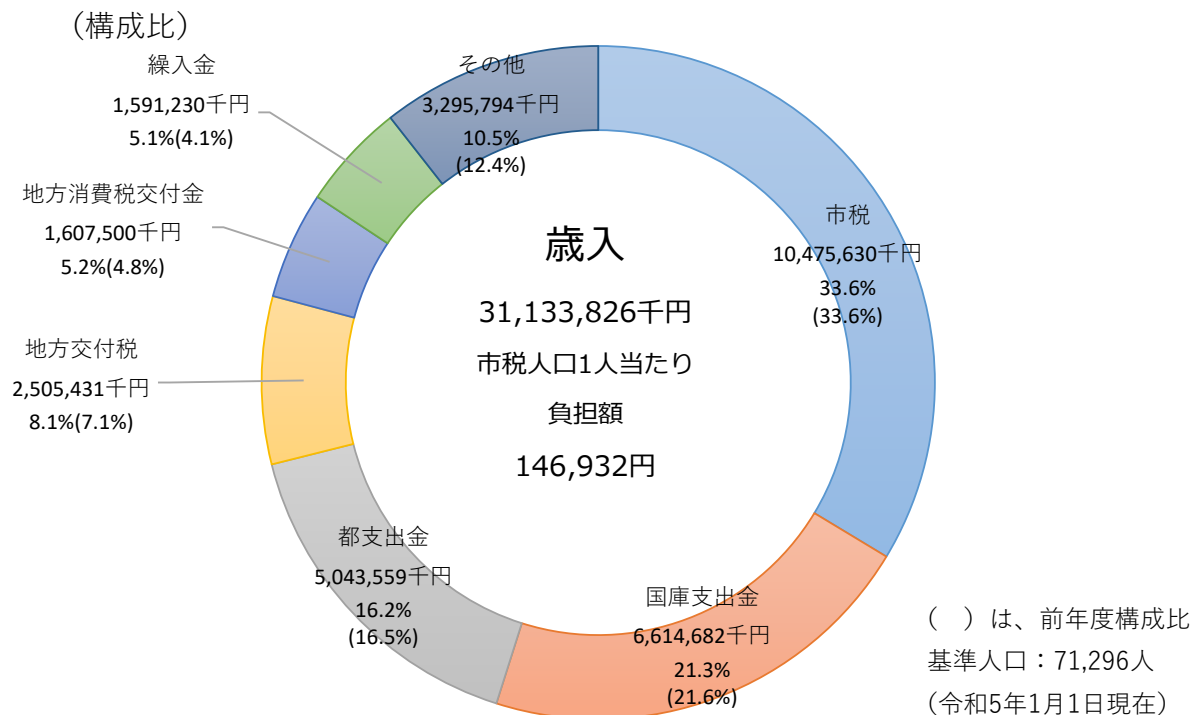
⑥投資的経費比率（令和5年度当初予算6.6%(一般会計ベース) 令和3年度決算6.1%(普通会計ベース))

支出の効果が資本形成に向けられ、道路や施設など将来に残るものに支出される経費（普通建設事業費、災害復旧事業費、失業対策事業費）が一般（普通）会計予算総額に占める割合をいいます。

一般会計歳入調書

(1) 歳入総括表

款	区分	令和5年度		令和4年度		前年度比較	
		当初予算額	構成比	当初予算額	構成比	増減額	増減率
		千円	%	千円	%	千円	%
1	市税	10,475,630	33.6	10,177,232	33.6	298,398	2.9
2	地方譲与税	133,243	0.4	133,702	0.4	△459	△0.3
3	利子割交付金	11,700	0.0	8,500	0.0	3,200	37.6
4	配当割交付金	60,600	0.2	58,500	0.2	2,100	3.6
5	株式等譲渡所得割交付金	51,800	0.2	55,700	0.2	△3,900	△7.0
6	法人事業税交付金	185,500	0.6	130,200	0.4	25,963	42.5
7	地方消費税交付金	1,607,500	5.2	1,446,200	4.8	161,300	11.2
8	環境性能割交付金	30,405	0.1	28,805	0.1	1,600	5.6
9	国有提供施設等所在市町村助成交付金	469,684	1.5	461,240	1.5	8,444	1.8
10	地方特例交付金	103,005	0.3	92,154	0.3	10,851	11.8
11	地方交付税	2,505,431	8.1	2,135,434	7.1	369,997	17.3
12	交通安全対策特別交付金	11,783	0.0	11,622	0.0	161	1.4
13	分担金及び負担金	117,796	0.4	122,070	0.4	△4,274	△3.5
14	使用料及び手数料	454,639	1.5	437,630	1.4	17,009	3.9
15	国庫支出金	6,614,682	21.3	6,538,812	21.6	75,870	1.2
16	都支出金	5,043,559	16.2	4,989,371	16.5	54,188	1.1
17	財産収入	23,459	0.1	19,670	0.1	3,789	19.3
18	寄附金	11,315	0.0	18,622	0.1	△7,307	△39.2
19	繰入金	1,591,230	5.1	1,227,611	4.1	363,619	29.6
20	繰越金	500,000	1.6	500,000	1.7	0	0.0
21	諸収入	224,234	0.7	192,785	0.6	31,449	16.3
22	市債	906,631	2.9	1,494,619	4.9	△587,988	△39.3
歳入合計		31,133,826	100.0	30,280,479	100.0	853,347	2.8

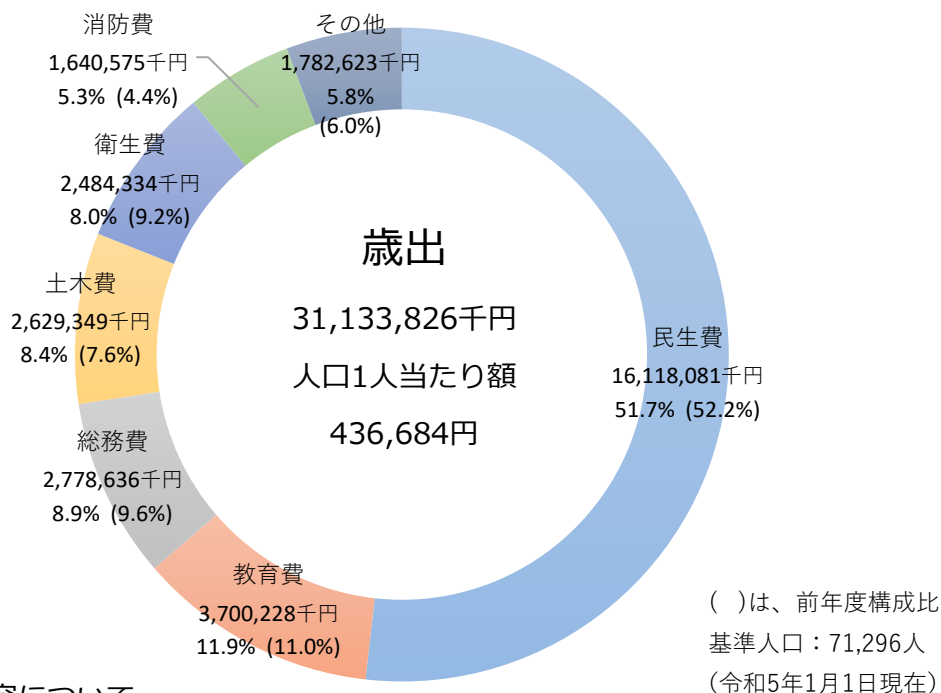


一般会計歳出調書

(1) 歳出総括表

款	区分	令和5年度		令和4年度		前年度比較	
		当初予算額	構成比	当初予算額	構成比	増減額	増減率
1	議会費	千円 269,454	% 0.9	千円 267,318	% 0.9	千円 2,136	% 0.8
2	総務費	2,778,636	8.9	2,894,063	9.6	△ 115,427	△4.0
3	民生費	16,118,081	51.7	15,806,739	52.2	311,342	2.0
4	衛生費	2,484,334	8.0	2,792,336	9.2	△ 308,002	△11.0
5	農林業費	53,101	0.2	53,082	0.2	19	0.0
6	商工費	164,772	0.5	166,768	0.5	△ 1,996	△1.2
7	土木費	2,629,349	8.4	2,300,708	7.6	328,641	14.3
8	消防費	1,640,575	5.3	1,348,366	4.4	292,209	21.7
9	教育費	3,700,228	11.9	3,340,090	11.0	360,138	10.8
10	公債費	1,275,296	4.1	1,291,009	4.3	△ 15,713	△1.2
11	予備費	20,000	0.1	20,000	0.1	0	0.0
歳出合計		31,133,826	100.0	30,280,479	100.0	853,347	2.8

(目的別構成比)



【参考】目的別経費の内容について

項目	内容
1 議会費	議会の活動のための経費です。
2 総務費	人事、企画、財政、徴税、戸籍、統計、交通安全などの事業のための経費です。
3 民生費	障害者福祉、児童福祉、高齢者福祉、生活保護などの事業のための経費です。
4 衛生費	成人老人保健、母子保健、廃棄物処理、公害対策などの事業のための経費です。
5 農林業費	農業振興、林業振興の事業のための経費です。
6 商工費	商工業振興、観光振興などの事業のための経費です。
7 土木費	道路、公園、都市計画、市営住宅などの事業のための経費です。
8 消防費	火災や災害から市民の生命・財産を守る事業のための経費です。
9 教育費	学校教育、生涯学習、スポーツ振興などの事業のための経費です。
10 公債費	市債（借金）を返済する元利償還金（元金と利子）などの経費です。
11 予備費	不測の事態や緊急の場合などに充てるための経費です。

武蔵村山市の家計簿

発行年月／令和5年7月

発行／武蔵村山市

編集／武蔵村山市企画財政部財政課

〒208-8501

東京都武蔵村山市本町一丁目1番地の1

042(565)1111（代表） 内線362