

浸水・土砂災害ハザードマップについて

このことについて、令和元年12月24日付広資料第138号にて、残堀川流域及び空堀川流域の浸水予想区域図の改定についてお知らせしましたが、このたび、別紙のとおり浸水・土砂災害ハザードマップを作成しましたので、お知らせします。

なお、令和2年8月中に市内全世帯へ配布します。

浸水・土砂災害 ハザードマップ

Inundation / Landslide Disaster Hazard Map

浸水 / 泥沙災害地圖

침수·토사 재해 해저드 맵

「自らの命は自らが守る」意識を持ち、適切な避難行動をとりましょう

新型コロナウイルス感染症が収束しない中でも、
災害時には、危険な場所にいる人は避難することが原則です。

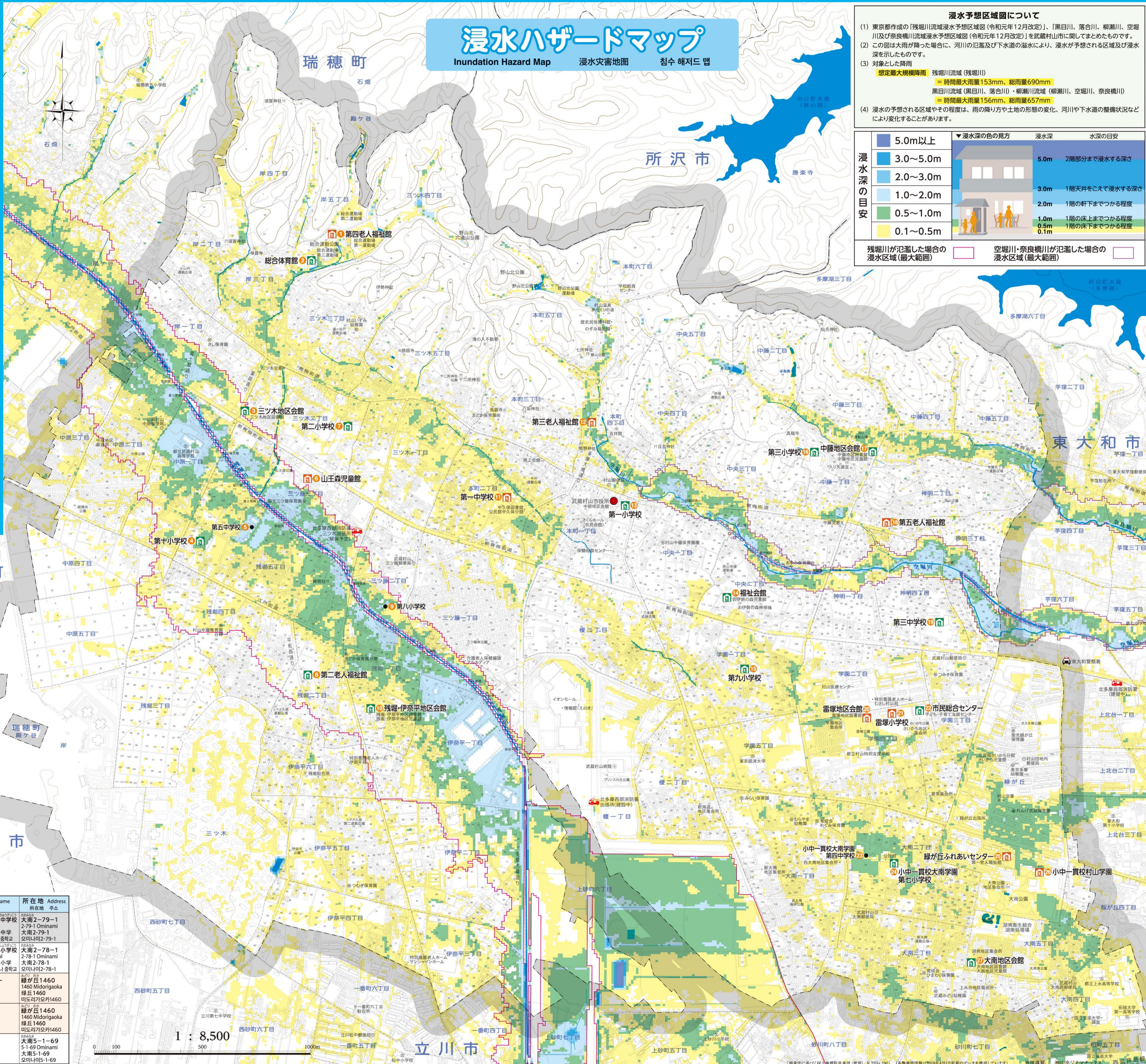
知っておくべき5つのポイント

- 避難とは「難」を「避」けること。安全な場所にいる人まで避難場所に行く必要はありません。
- 避難先は、小学校・公民館だけではありません。安全な親戚・知人宅に避難することも考えてみましょう。
- マスク・消毒液・体温計が不足しているだけで十分な避難行動はできません。できる限り事前に準備をお願いします。
- 市町村が指定する避難場所、避難所が変更・増設されている可能性があります。災害時には市町村ホームページ等で確認して下さい。
- 豪雨時の屋外の移動は車も含め危険です。やむをえず車中泊をする場合は、浸水しないよう周囲の状況等を十分確認して下さい。

内閣府(防災担当)・消防庁

浸水ハザードマップ

Inundation Hazard Map 浸水災害地圖 침수 해저드 맵



浸水予想区域図について

- 東京都作成の「残堀川流域浸水予想区域図(令和元年12月改定)」、「黒目川・落合川・柳瀬川・空堀川及び奈良橋川流域浸水予想区域図(令和元年12月改定)」を武蔵村山市に当てはめたものです。
- この図は大雨が降った場合に、河川の氾濫及び下水道の溢水により、浸水が予想される区域及び浸水深を示したものです。
- 対象とした降雨
 - 想定最大規模降雨 残堀川流域(残堀川)
 - ＝ 時間最大雨量153mm、総雨量690mm
 - 黒目川流域(黒目川、落合川)・柳瀬川流域(柳瀬川、空堀川、奈良橋川)
 - ＝ 時間最大雨量156mm、総雨量657mm
- 浸水の予想される区域やその程度は、雨の降り方や土地の形態の変化、河川や下水道の整備状況などにより変化することがあります。

浸水深の色の方

浸水深の色	浸水深	水深目安
5.0m以上	5.0m	2階部分まで浸水する高さ
3.0～5.0m	3.0m	1階天井をこえて浸水する高さ
2.0～3.0m	2.0m	1階の軒下までつかる程度
1.0～2.0m	1.0m	1階の床までつかる程度
0.5～1.0m	0.5m	1階の床下までつかる程度
0.1～0.5m	0.1m	1階の床下までつかる程度

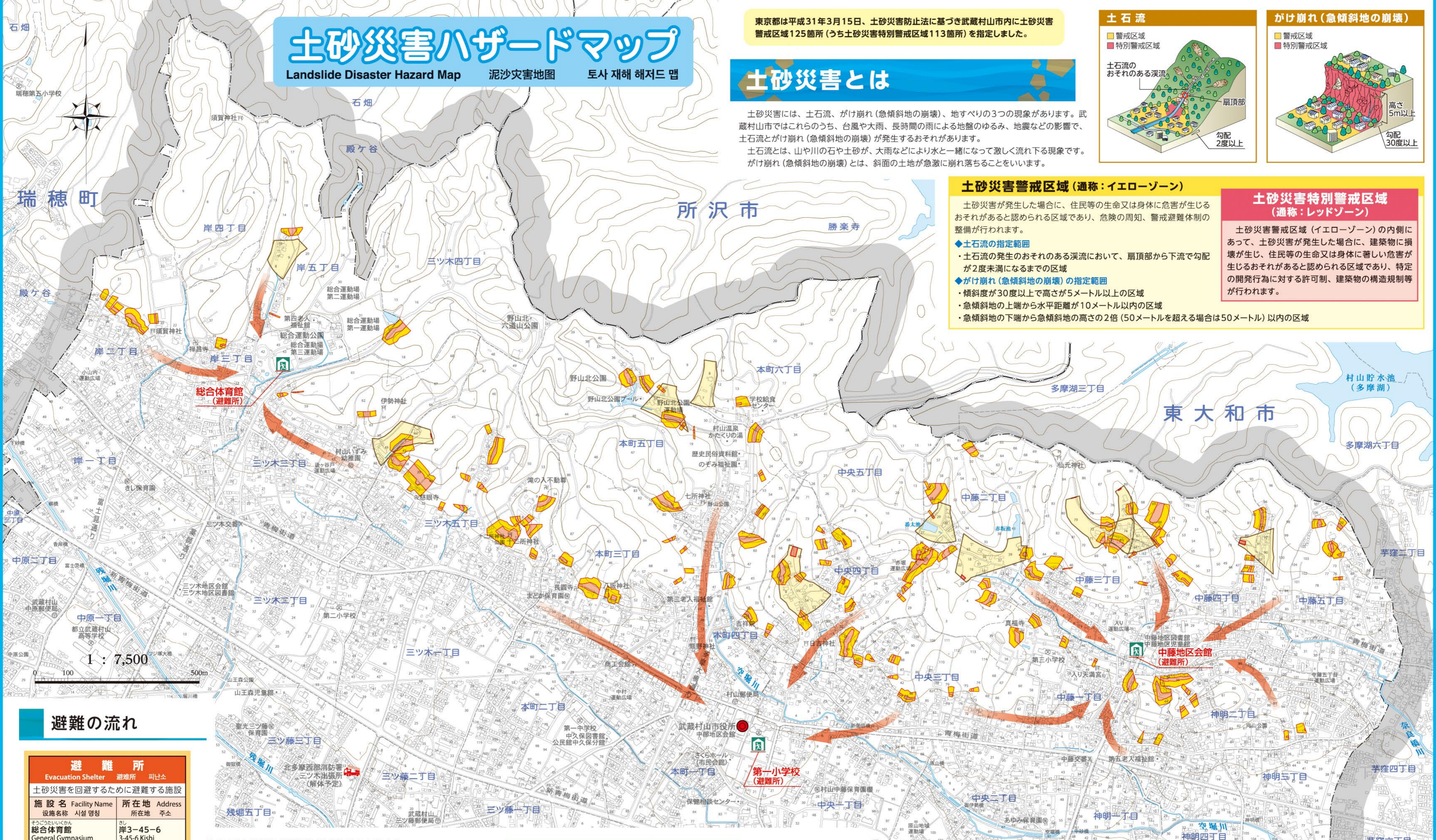
残堀川が氾濫した場合の浸水区域(最大範囲) 空堀川・奈良橋川が氾濫した場合の浸水区域(最大範囲)

凡例 Legend 凡例 범례	
	指定避難所 Designated Evacuation Center 指定避難所 지정피난소
	開設する避難所 Evacuation centers to be opened 開設 피난소
	大規模な被害が想定される際に開設する避難所 Evacuation centers to be opened when extensive damages are expected 大규모 피해가 예상되는 경우에 개설되는 피난소
	浸水の可能性があるため風水害時には開設しない避難所 Evacuation centers that do not open at times of wind and flood damage due to possibilities of inundation 浸水 가능성이 있는風水害 발생 시에는 개설하지 않는 피난소
	市役所 City Office 市政庁 시청
	警察署 Police Station 警察局 경찰서
	消防署・消防出張所 Fire Station/Fire Station Branch Office 消防局, 消防分局 소방서·소방 출장소

施設名 Facility Name 施設名称 시설명	所在地 Address 所在地 주소	施設名 Facility Name 施設名称 시설명	所在地 Address 所在地 주소
1 第四老人福祉館 Dai-yon Welfare Hall for the Elderly 第四老人福祉館 4시니어 복지관	岸3-47-7 3-47-7 Kishi 岸3-47-7 가시3-47-7	12 第三老人福祉館 Dai-san Welfare Hall for the Elderly 第三老人福祉館 디산노인복지관	本町4-40-1 4-40-1 Honmachicho 本町4-40-1 혼마치4-40-1
2 総合体育館 Musumi Gymnasium 総合体育館 종합체육관	岸3-45-6 3-45-6 Kishi 岸3-45-6 가시3-45-6	13 第一小学校 Dai-ichi Elementary School 第一小学 다이이치 초등학교	本町1-1-11 1-1-11 Honmachicho 本町1-1-11 혼마치1-1-11
3 ミツ木地区会館 Mitsugi Community Hall 三木地区会館 미쓰기 지역회관	三木2-39-2 2-39-2 Mitsugi 三木2-39-2 미쓰기2-39-2	14 福祉会館 Dai-ku Welfare Hall 福祉会館 복지회관	中野4-117-1 4-117-1 Nakano 2-117-1 Chuo 中野2-117-1 주오2-117-1
4 第十小学校 Dai-ju Elementary School 第十小学 다이쥬 초등학교	残堀5-100-1 5-100-1 Zambori 残堀5-100-1 잔보리5-100-1	15 第九小学校 Dai-kyu Elementary School 第九小学 다이큐 초등학교	学園1-85-1 1-85-1 Gakuen 学園1-85-1 가쿠엔1-85-1
5 第五中学校 Dai-go Junior High School 第五中学 다이고 중학교	残堀5-55 5-55 Zambori 残堀5-55 잔보리5-55	16 第三小学校 Dai-san Elementary School 第三小学 다이산 초등학교	中野3-16 3-16 Nakano 中野3-16 나카노3-16
6 第二小学校 Dai-ni Elementary School 第二小学 다이니 초등학교	三ツ木2-12-2 2-12-2 Mitsugi 三木2-12-2 미쓰기2-12-2	17 中郷地区会館 Nakato Community Hall 中郷地区会館 나카토 지역회관	中郷3-16 3-16 Nakato 中郷3-16 나카토3-16
7 第二老人福祉館 Dai-ni Welfare Hall for the Elderly 第二老人福祉館 다이니 노인복지관	残堀2-22-1 2-22-1 Zambori 残堀2-22-1 잔보리2-22-1	18 第五老人福祉館 Dai-kyu Welfare Hall for the Elderly 第五老人福祉館 다이큐 노인복지관	神明2-7 2-7 Shinmei 神明2-7 신메이2-7
8 第二老人福祉館 Dai-ni Welfare Hall for the Elderly 第二老人福祉館 다이니 노인복지관	残堀2-22-1 2-22-1 Zambori 残堀2-22-1 잔보리2-22-1	19 第三中学校 Dai-san Junior High School 第三中学 다이산 중학교	神明4-117-1 4-117-1 Shinmei 神明4-117-1 신메이4-117-1
9 第八小学校 Dai-hachi Elementary School 第八小学 다이하치 초등학교	三木2-50-1 2-50-1 Mitsugi 三木2-50-1 미쓰후지2-50-1	20 常塚地区会館 Raizuka Community Hall 常塚地区会館 라이즈카 지역회관	常塚4-4 4-4 Gakuen 常塚4-4 가쿠엔4-4
10 残堀・伊奈平地区会館 Zambori-Inadaira Community Hall 残堀・伊奈平地区会館 잔보리·いなだ이라 지역회관	残堀1-60-3 1-60-3 Zambori 残堀1-60-3 잔보리1-60-3	21 雷塚小学校 Raizuka Elementary School 雷塚小学 라이즈카 초등학교	学園4-6-1 4-6-1 Gakuen 学園4-6-1 가쿠엔4-6-1
11 第一中学校 Dai-ichi Junior High School 第一中学 다이이치 중학교	本町2-76-1 2-76-1 Honmachicho 本町2-76-1 혼마치2-76-1	22 市民総合センター Municipal General Center 市民総合中心 시민종합센터	学園4-5-1 4-5-1 Gakuen 学園4-5-1 가쿠엔4-5-1
		23 小中一貫校大南学園第四中学校 Dai-ryu Junior High School 小中一貫校大南学園第四中学 오미나미중학교	大南2-79-1 2-79-1 Ominami 大南2-79-1 오미나미2-79-1
		24 小中一貫校大南学園第七小学校 Dai-ryu Elementary School 小中一貫校大南学園第七小学 오미나미초등학교	大南2-78-1 2-78-1 Ominami 大南2-78-1 오미나미2-78-1
		25 緑が丘ふれあいセンター Midorigaoka Fureai Center 緑丘交流中心 미도리가오카 후레이 센터	緑丘1460 1460 Midorigaoka 緑丘1460 미도리가오카1460
		26 小中一貫校村山学園 Murayama Gakuen 小中一貫校村山学園 오미나미초등학교	大南2-78-1 2-78-1 Ominami 大南2-78-1 오미나미2-78-1
		27 大南地区会館 Omiami Community Hall 大南地区会館 오미나미 지역회관	大南5-1-69 5-1-69 Ominami 大南5-1-69 오미나미5-1-69

1 : 8,500 0 100 500 1000m

【編纂】に基づき(国土地理院承認) 収録(1999) 【編纂】情報は2019年4月1日現在データを使用しています 地図複製 無断禁止



避難の流れ

避難所	施設名	所在地	施設
総合体育館	General Gymnasium	岸3-45-6	避難所
第一小学校	Daichi Elementary School	本町1-1-11	避難所
中摩地区会館	Nakamo Community Hall	中摩3-16	避難所

●市では土砂災害（特別）警戒区域周辺に居住する皆様に対して、土砂災害の危険性が高まった場合（※警戒レベル3以上の避難情報が発令される前であっても）、自主的に避難する施設として避難所を開設します。不安な方は避難所開設後、速やかに避難しましょう。

●降雨がおさまらず、土砂災害の危険性がなくなった場合、自宅に戻り状況を確認しましょう。

※避難所以外でも避難することができる安全な場所（親戚・知人宅や宿泊施設・勤め先など）を、避難先として各自確認しておきましょう。

避難所

土砂災害を回避するために避難するための施設

施設名 Facility Name 所在地 施設

総合体育館 General Gymnasium 岸3-45-6 避難所

第一小学校 Daichi Elementary School 本町1-1-11 避難所

中摩地区会館 Nakamo Community Hall 中摩3-16 避難所

●市では土砂災害（特別）警戒区域周辺に居住する皆様に対して、土砂災害の危険性が高まった場合（※警戒レベル3以上の避難情報が発令される前であっても）、自主的に避難する施設として避難所を開設します。不安な方は避難所開設後、速やかに避難しましょう。

天気予報や気象状況に気をつけましょう

梅雨や台風シーズンは、テレビやインターネットなどの天気予報や気象情報に注意しましょう。

山や川の様子に注意しましょう

土砂災害が起こる前は、深流の水が濁り、木が流れたり、斜面から物が落ち、水が混みだすなど山や川の様子が変わります。ただし、山や川に近づくのは危険なので、安全な場所から変化がないかを確認しましょう。

いつでも避難できる準備をしておきましょう

玄関や寝室などの持ち出しやすい場所に、非常用持出品を用意しておきましょう。

凡例 Legend 凡例 凡例

がけ崩れ（急傾斜地の崩壊） Landslide (collapse of the steep slope)	土石流 Debris Flow	避難所 Evacuation Shelter
土砂災害警戒区域 Landslide Disaster Warning Zone	土砂災害警戒区域 Landslide Disaster Warning Zone	避難方向 Evacuation Direction
土砂災害特別警戒区域 Landslide Disaster Special Warning Zone	土砂災害特別警戒区域 Landslide Disaster Special Warning Zone	

情報の収集方法

災害時にはいろいろな災害情報が配信されます。常に最新の情報を集めるよう心がけましょう。

- 武蔵村山市公式ホームページ
<http://www.city.musashimurayama.lg.jp>
- ペット防災
<http://www.city.musashimurayama.lg.jp/kurashi/kankyou/pet/1011374.html>
- 武蔵村山市 Twitter
@m_murayamacity
- 武蔵村山市 Facebook
<https://www.facebook.com/musashimurayamacity>
- 武蔵村山市 災害情報提供サービス（メール登録制）
musashi@req.jp
- ラジオ
防災行政無線からの放送

テレビ（デジタルデータ放送④）

テレビのデジタルデータ放送で武蔵村山市の避難情報や避難所等の情報が受け取れます。テレビのデジタルコンテンツから「地域の防災情報」を選択すると、現在配信されている武蔵村山市の防災情報をテレビの画面上で常に表示されたまま確認することができます。

- ケーブルテレビ（11ch）「J:COMチャンネル」
- ジェイコム多摩 防災情報サービス（有料）
- 気象庁 - 土砂災害警戒情報
<http://www.jma.go.jp/jp/dosha/>
- 東京都 水防災総合情報システム（地区別情報）
http://www.kasen-suibo.metro.tokyo.jp/im/uryusui/tsim0103g_441312.html

避難行動について

安全確保の水平避難 親戚・知人宅も避難先!

水平避難の避難先は、市が開設する避難所だけでなく、親戚や知人の家、助産院や宿泊施設等も避難先になり得ます。あらかじめ避難先として頼る人に話をし、万が一の事態に備えましょう。市の避難所への避難者集中を防ぐためにも、市民による自助・共助が必要です。

避難情報と「とるべき行動」

災害発生のおそれが高まった状況下では、右図のような情報が各機関から公表されます。

レベル1	レベル2	レベル3	レベル4	レベル5
早期注意情報	大雨注意報 洪水注意報	避難準備・高齢者等避難開始	避難勧告 避難指示（緊急）	災害発生情報

避難時の心得

水平避難が困難な場合は近くの建物に垂直避難を

災害時に身の危険が迫っている中で、安全な場所まで避難する時間がない、または、避難場所等への移動が危険を伴う、もしくは、困難な場合は、自宅の安全な場所（がけから離れた2階以上など）へ垂直避難（屋内安全確保）しましょう。

洪水の危険がある → 水平避難！（立ち退き避難）

洪水が迫って逃げるとまがいない急激な雨が移動できない水の流れて足元がみえない → 垂直避難！（屋内安全確保）

水害への備え・避難時の装備

いざという時に備えて、備蓄や装備を整えましょう。

避難は徒歩が基本

風水害時は徒歩での避難が基本です。徒歩での避難が難しい場合には交通機関が動いているうちに避難を開始してください。病人や要配慮者などを避難させる特別な場合を除いて、車の避難は避けましょう。

風水害時の避難の装備

いざという時に備えて、備蓄や装備を整えましょう。

風水害時の非常持ち出し

すぐに持ち出せるように準備しておきましょう。

- ◆ないと困るもの
 - 軽食
 - 常備薬
 - 着替え（下着）
 - バスタオル
- ◆あると便利なもの
 - 耳栓
 - スリッパ
 - アイマスク
 - モバイル充電器・イヤホン
 - 簡易まくら
 - ハンドジェル
 - マスク
 - ウェットティッシュ
 - 体温計
 - 冷却剤
 - 携帯用使い捨てカイロ

災害時のペット対策

災害時はペットと一緒に避難

同行避難でペットの命を助けます。災害が起こった時、ペットと飼い主は同行避難することが基本です。ペットと飼い主が離れ離れになると、「ペットが負傷したり衰弱死するおそれがある」「不衛生な糞尿・増加による公衆衛生上の環境悪化」「放浪動物となって人に危害を与えるおそれがある」等の問題発生が懸念されます。

避難所でのペット受入について

市の避難所では、原則としてペットの同行避難が行えます。しかし、動物アレルギーの人や動物が苦手な人への配慮が必要なため、ペットと飼い主が同居で生活することはできません。

避難所へのペット受入条件

- 犬、猫、小鳥やその他の小動物のみ受入できます。
- 動物はケージやキャリーバッグに入れて持参してください。
- 避難所で決められたルールに従って飼育してください。
- 餌は持参し、餌やり・糞尿の始末は飼い主自身で行います。

※専用の飼育施設が必要な動物（大型動物、特定動物等）は、あらかじめ預けられる施設を確認しておきましょう。

全ての避難所で受け入れられるとは限りませんので、台風など大雨が予想される際には、市からの情報をホームページ等で確認してください。

動きやすい服装、2人以上で避難

1人での避難はできるだけ避け、ひもをしっかりと結ぶ靴を着用し避難しましょう。子ども、高齢者、病気の方など避難に時間を要する人は、早めに避難しましょう。

高齢者等の避難支援をお願いします

移動が困難な方等の避難支援は、場合によっては車両を使用してください。※原則は車両による避難はできません。