

第2章 公共施設等の実態

1 人口

(1) 人口推移

本市の人口は、昭和40年代に都営村山団地の建設等により大きく伸び、平成7年頃まで増加が継続しました。その後は、都営村山団地の建替事業により緑が丘地区で大きく人口が減少した影響で、全体としても緩やかに人口が減少しましたが、平成14年以降は、市内での宅地開発が進んだこと等により再び人口が増加し、平成25年以降は、7万2,000人前後の微増傾向となっています。

年齢3区分別では、老年人口(65歳以上)割合の増加傾向及び年少人口(15歳未満)、生産年齢人口(15～64歳)の減少傾向が顕著です。

図 2-1 人口推移

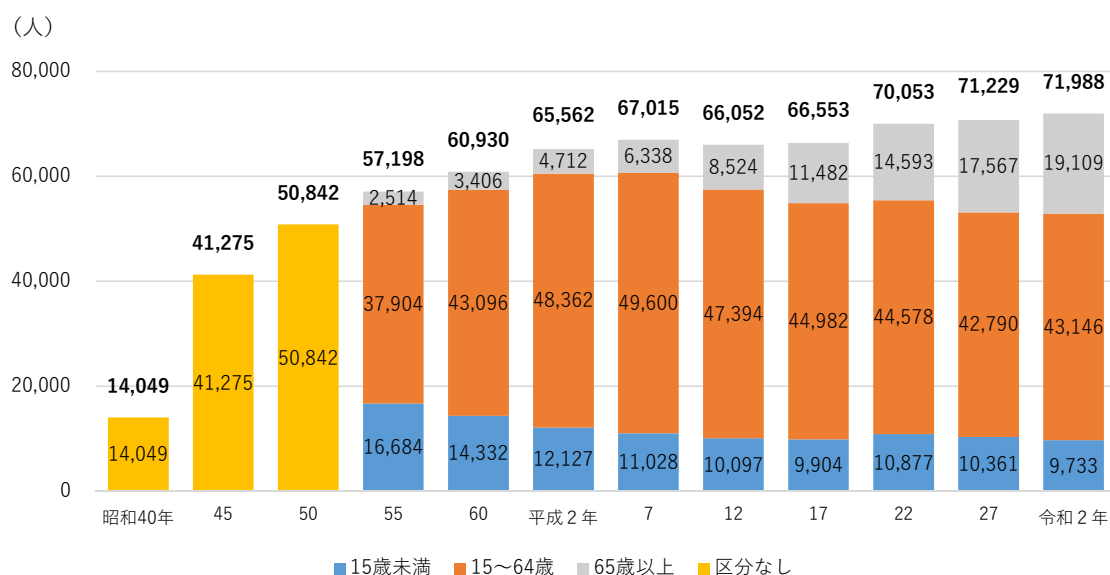


表 2-1 30年間における人口の増減状況

年齢区分	平成2 (1990)年	令和2 (2020)年		
	人口	人口	増減数 (平成2年基準)	増減率 (平成2年基準)
15歳未満	12,127人	9,733人	-2,394人	-19.7%
15～64歳	48,362人	43,146人	-5,216人	-10.8%
65歳以上	4,712人	19,109人	14,397人	305.5%

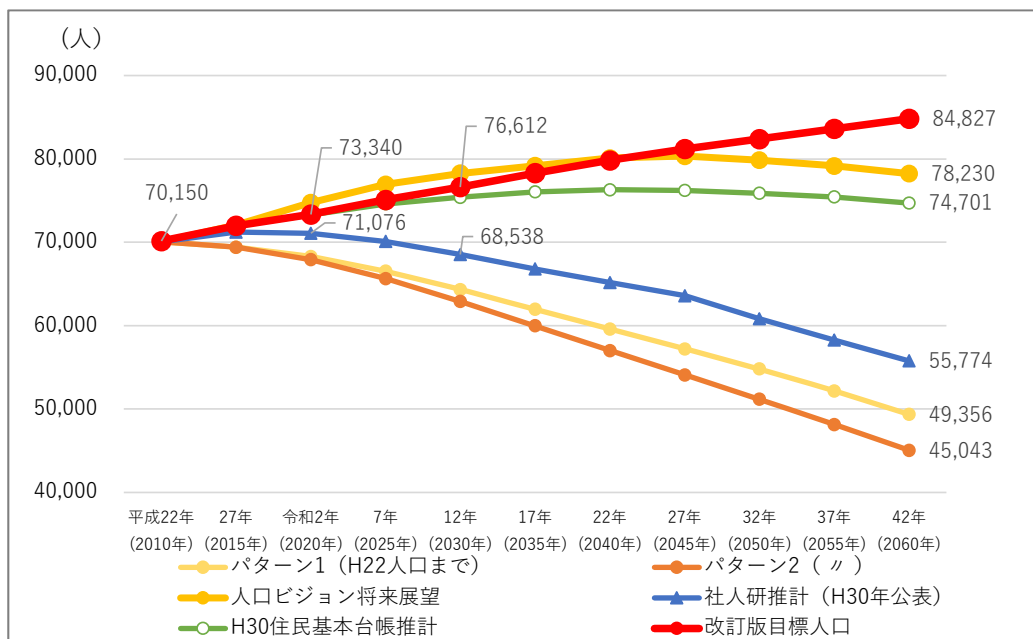
出典：各年国勢調査

(注) 令和2年は住民基本台帳(令和2年10月1日)

(2) 人口の将来見通し

本市の人口の将来見通しは、「武蔵村山市第二期まち・ひと・しごと創生総合戦略」における目標人口として、今後40年間にわたる増加傾向を見込んでいます(図2-2改訂版目標人口)。一方で、同計画では、現状維持や減少傾向を示す推計結果についても紹介しており(図2-2 H30住民基本台帳推計、社人研推計(H30年公表))、今後の施策取組状況等によって、将来人口の見通しには幅があると言えます。

図 2-2 人口の将来展望



凡例の名称	推計内容
パターン1(H22人口まで)	第一期まち・ひと・しごと創生総合戦略の人口ビジョンの検討においても活用され、社人研(※)において平成22年国勢調査までを活用した推計
パターン2(〃)	上記をベースに、移動が現在とほぼ同様に活発であるとした場合の推計
人口ビジョン将来展望	第一期まち・ひと・しごと創生総合戦略の人口ビジョンにおいて設定された将来展望
社人研推計(H30年公表)	上記について、公開されている設定条件をもとに推計式を再現した推計
H30住民基本台帳推計	住民基本台帳に基づき、平成30(2018)年までの人口に基づいて実施した推計
改訂版目標人口	第二期まち・ひと・しごと創生総合戦略の人口ビジョンにおける目標人口

※ 社人研…国立社会保障・人口問題研究所

出典：武蔵村山市第二期まち・ひと・しごと創生総合戦略

(3) 人口変化が地域にもたらす影響

「武蔵村山市第二期まち・ひと・しごと創生総合戦略」において、住民基本台帳に基づく人口推計（H30 住民基本台帳推計）の結果から 10 年後の人口変化が地域にもたらす影響を以下のとおり整理しています。

人口増減 (平成 30(2018)年実績→ 令和 12(2030)年推計)	想定される影響
■全市 72,510 人 → 75,395 人 (4.0%)	<ul style="list-style-type: none"> 人口総数自体の増加が与える影響には地方交付税の増加があるが、下記の年齢別人口の動向に応じた影響について検討することが重要である。
■未就学児 4,231 人 → 4,233 人 (0.0%)	<ul style="list-style-type: none"> 現在、待機児童解消に向けて保育所等の新規整備・認定が進められているが、需給面での大幅な変動は見込まれない。
■小学生 4,532 人 → 3,795 人 (-16.3%)	<ul style="list-style-type: none"> 10 年後には学級編成の下限の確保が難しい学校・学年が生じるおそれがある。
■中学生 2,342 人 → 2,017 人 (-13.9%)	<ul style="list-style-type: none"> 中学校についても、小学校と同様のおそれがある。
■高校生 2,305 人 → 2,094 人 (-9.2%)	<ul style="list-style-type: none"> 高校生はあまり減少しないが、高校の通学圏は広いことから、近隣都市の人口減少による影響を受ける可能性がある。
■大学生等 2,989 人 → 3,263 人 (9.2%)	<ul style="list-style-type: none"> 増加が見込まれ、その後の就職時の移転等に留意する必要がある。
■20 歳代(重複含む) 7,074 人 → 8,544 人 (20.8%)	<ul style="list-style-type: none"> 結婚・子育ての予備軍となる人口が大幅に増加する見込みがある。 就業者増が期待できるが、比較的賃金が低い層であり、税収への効果はさほど見込めない。ただし、事業者の経営安定化は期待できる。
■30 歳代 8,280 人 → 8,284 人 (0.0%)	<ul style="list-style-type: none"> 大きな変動は見込まれない。
■40 歳代 12,049 人 → 8,715 人 (-27.7%)	<ul style="list-style-type: none"> 社会人経験と技術を持った人材が大幅に減少し、雇用を確保できずに経営環境が悪化する企業の増加や住民税を中心に税収の大幅減少が懸念される。
■50 歳代 8,655 人 → 11,970 人 (38.3%)	<ul style="list-style-type: none"> 第二次ベビーブーム世代が 50 歳代になるため、年齢層としては人口が大幅に増加する。
■60 歳代前半 3,686 人 → 5,354 人 (45.3%)	<ul style="list-style-type: none"> 高齢者の予備軍は約 1.5 倍に増加する。前期高齢者と合わせた「60 歳代」としてはほぼ人数は変わらないため、「65 歳」で大幅にライフスタイルが変わらないよう、環境を整えることも必要と考えられる。
■前期高齢者 9,737 人 → 7,276 人 (-25.3%)	<ul style="list-style-type: none"> 前期高齢者は減少に転じる。 後期高齢者の世話をするヘルパー・介助士やまちづくりに取り組む年齢層でもあることから、地域福祉・住民自治等の活動が低迷するおそれがある。
■後期高齢者 8,891 人 → 12,404 人 (39.5%)	<ul style="list-style-type: none"> 後期高齢者が現在の約 1.4 倍に増加する。後期高齢者の一人当たり医療費は高いと言われており、扶助費の急増が懸念される。 宿泊型の高齢者福祉施設が現在の 2 倍近い水準で必要となる。このため、ヘルパー・介助士も単純に倍近く必要となるが、前期高齢者の確保が難しく、サービスが提供できないおそれがある。 医療施設や公共交通網の拡充の必要性も高まる。 単身高齢世帯も増えるため、大幅な空き家の発生が懸念されるとともに、地域での見守り活動により多くの人員をあてる必要が生じる。 店舗等の生活利便施設の集約化とともに、後期高齢者も歩いて暮らせる施設の再配置や、移住促進策等も有効と考えられる。

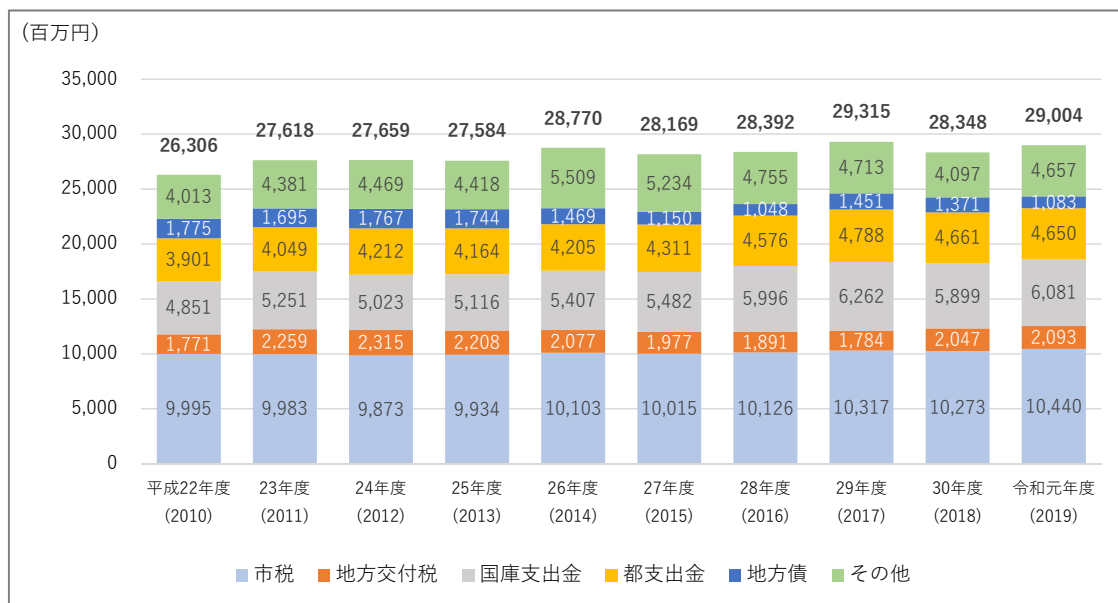
出典：武蔵村山市第二期まち・ひと・しごと創生総合戦略

2 財政

(1) 歳入

本市の普通会計における歳入規模は、近年はやや増加傾向にあり、290 億円前後で推移しています。このうち、市税は約 4 割を占めています。

図 2-3 歳入の推移

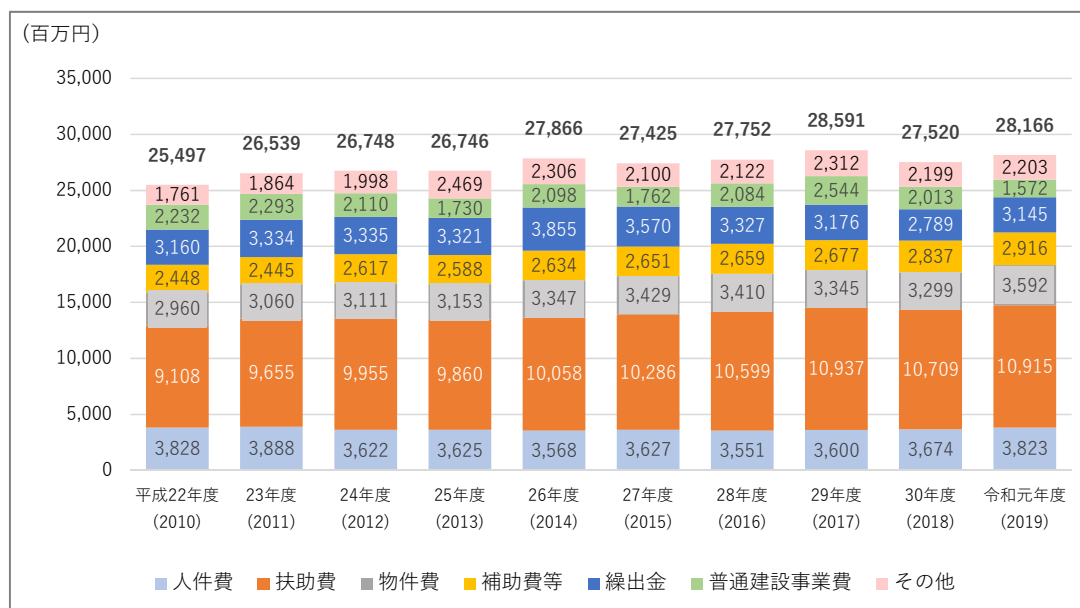


出典：武蔵村山市財政白書

(2) 歳出

普通会計における歳出は、歳入と同様に近年はやや増加傾向にあり、280 億円前後となっています。このうち、令和元年度の扶助費は全体の約 4 割を占めており、平成 22 年度から約 20%増加しています。

図 2-4 歳出の推移

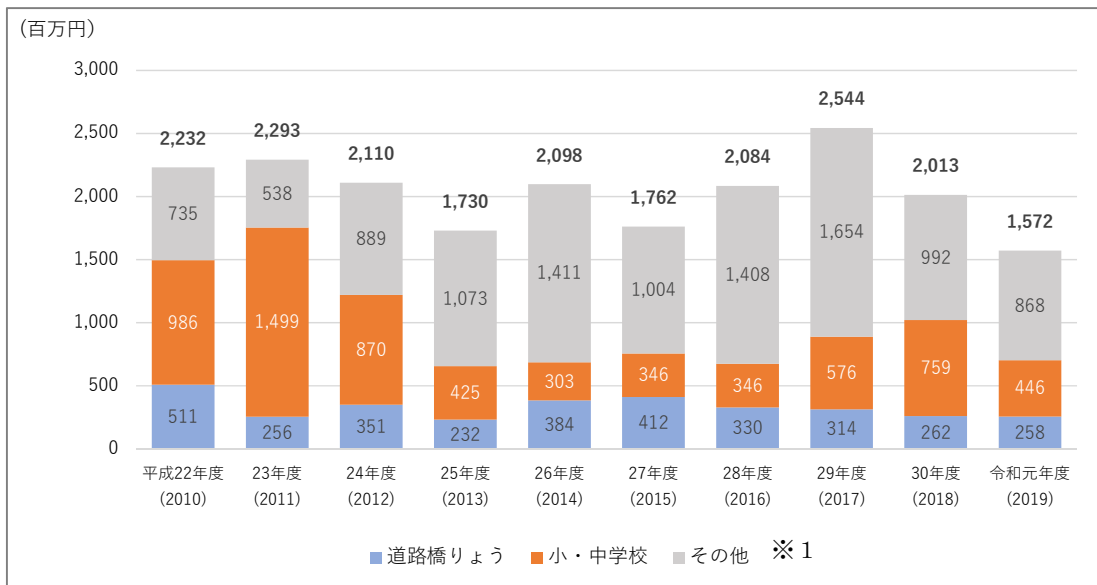


出典：武蔵村山市財政白書

(3) 普通建設事業費

普通建設事業費は、道路の築造や施設の新築・改築などの建設事業に要する費用で、工事請負費、工事監理委託料のほか、資本形成に関する補助金や人件費なども含まれます。平成 22 年度から令和元年度までの平均額は 20.4 億円です。施設に関する費用では、第一中学校校舎改築（平成 22・23 年度）、温泉施設大規模改修工事（平成 29 年度）、小・中学校の空調設置、窓枠改修等の費用が含まれています。

図 2-5 普通建設事業費の推移



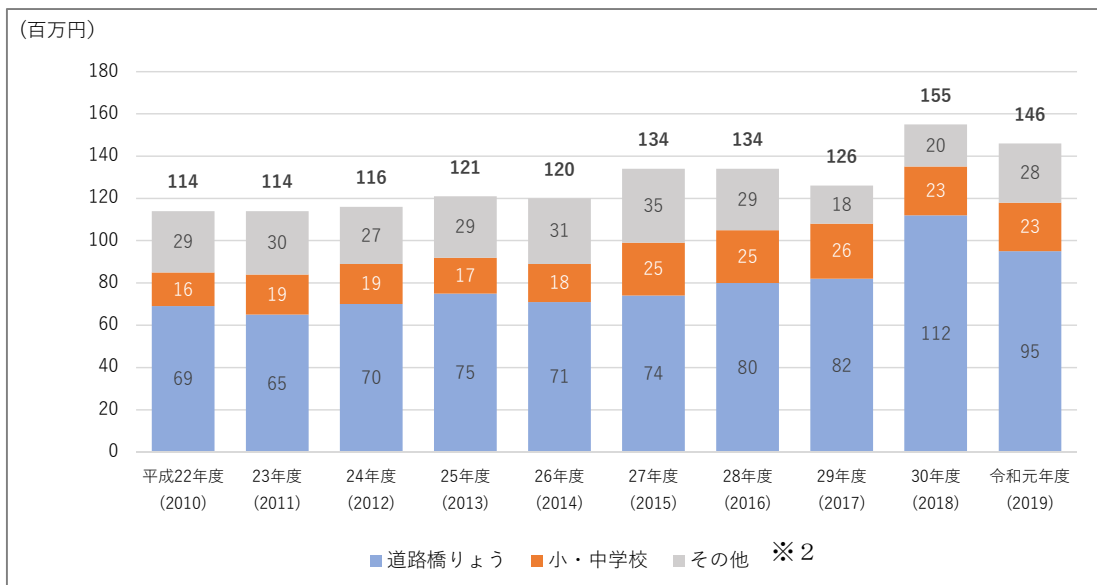
※1 その他は、主に区画整理や公園などです。

出典：武蔵村山市財政白書

(4) 維持補修費

維持補修費は、市が管理する公共用又は公用施設等の効用を維持するための費用です。道路橋りょうを除く平成 22 年度から令和元年度までの平均額は 4 千 9 百万円です。

図 2-6 維持補修費の推移



※2 その他は、主に庁舎や公園などです。

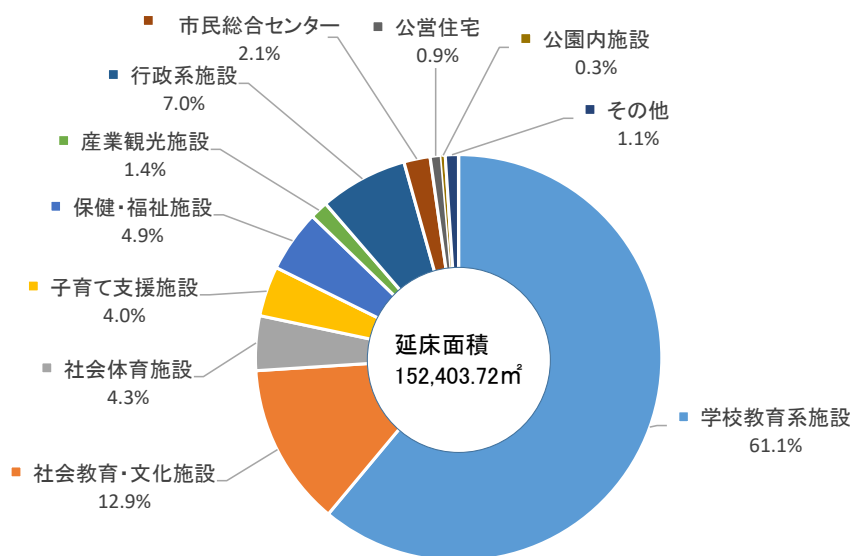
出典：武蔵村山市財政白書

3 公共施設の保有状況

(1) 施設分類別構成比

本計画の対象施設のうち、最も延床面積の構成割合が大きい用途（施設分類）は、学校教育系施設であり、全体の約6割を占めています。次いで、社会教育・文化施設、行政系施設、保健・福祉施設の順に多く、これら上位4つの用途で全体の85.9%となります。

図 2-7 施設分類別の保有面積（構成比）



施設分類(大分類)	施設数	延床面積(m ²)	構成比(%)
学校教育系施設	17	93,116.73	61.1
社会教育・文化施設	30	19,691.07	12.9
社会体育施設	6	6,620.08	4.3
子育て支援施設	21	6,078.49	4.0
保健・福祉施設	19	7,499.39	4.9
産業観光施設	4	2,186.18	1.4
行政系施設	19	10,588.81	7.0
市民総合センター	2	3,196.13	2.1
公営住宅	2	1,353.60	0.9
公園内施設	41	471.94	0.3
その他	2	1,601.30	1.1
合計	163	152,403.72	100.0

(注1) 施設分類は、総合管理計画によります。

(注2) 都営村山団地内の施設及び市が民間の建物を借り受けて運営している施設の面積を含みます。

(注3) 市民総合センターに含まれる各施設の面積はそれぞれの施設分類で計上しており、市民総合センターの面積としては、事務スペース及び共用部分等の面積を計上しています。

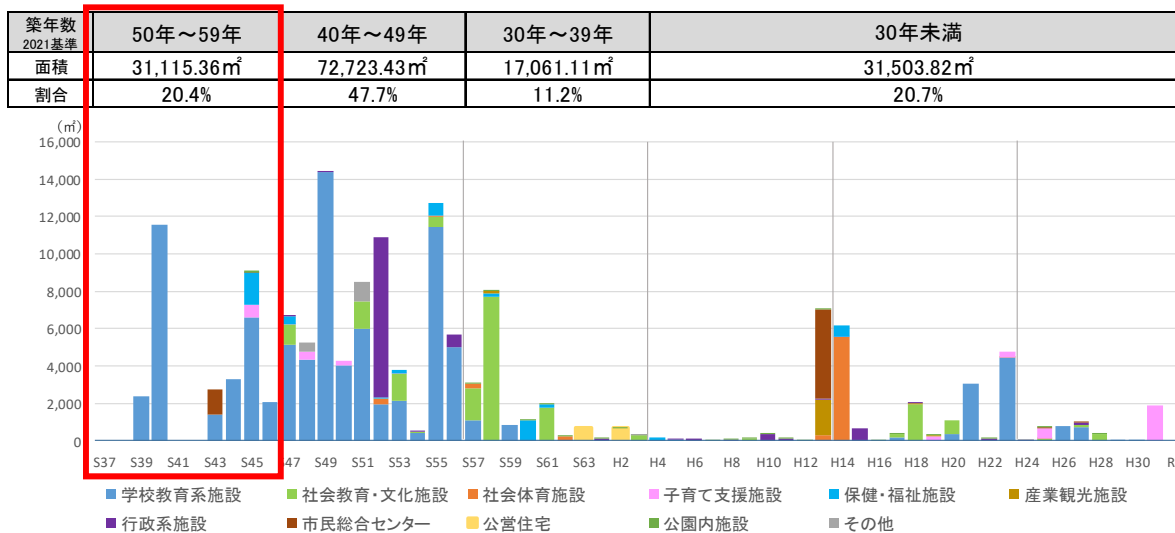
出典：公有財産台帳（令和3年3月末）、所管課資料

(2) 築年数別の状況

本計画の計画期間の初年度(令和3年度)時点で、築50年以上となる施設の面積は、対象施設の約20.4%、約3.1万㎡です。一般的に築60年程度で建替え時期が到来することを踏まえると、これらは、本計画の計画期間内において、次の10年間で建替え等を実施するための準備を進める必要がある状況と言えます。

10年後の建替え等に備えるべき対象

図 2-8 築年数別の状況



(注) 複合施設はその施設が含まれる代表の建物の施設分類で面積を計上しています。

出典：公有財産台帳（令和3年3月末）、所管課資料より作成

4 耐震化の状況

(1) 構造体の耐震化の状況

本市の公共施設の耐震化状況（構造体）は、「武蔵村山市第二次耐震改修促進計画」（平成29年3月）で位置付けられている防災上重要な公共建築物においては全て対応を完了しています。なお、その他の公共施設として、建替え、解体等の施設の在り方を含め検討を要する施設については、防災上重要な公共建築物から除かれています。

表 2-2 防災上重要な公共建築物の耐震化状況

区分	施設	耐震化率
①震災時に消火、避難誘導及び情報伝達等の防災業務の中心となる建築物	市役所本庁舎、消防団車庫、保健相談センター	100%
②震災時に緊急の救護所又は被災者の一時受入施設となる病院、学校その他これらに準ずる建築物	小学校（校舎、体育館）、中学校（校舎、体育館）、学習等供用施設、福祉会館、老人福祉館、児童館（山王森）、市民総合センター、総合体育館	100%*
③特定建築物及び特定建築物に準ずる不特定多数の市民が利用する建築物	市民会館、のぞみ福祉園、保育所、温泉施設、歴史民俗資料館、地区集会所、図書館（中久保）	100%

※ 出典元における数値を時点修正（さいから地区学習等供用施設が解体済みとなったことによる。）

(注) その他公共施設として、大南公園地区集会所、新海道地区集会所、若草集会所、市役所第三庁舎、学校給食センター、旧第二学校給食センター等の施設がある。

出典：武蔵村山市第二次耐震改修促進計画

(2) 非構造部材の耐震化の状況

非構造部材とは、建物の構造体（柱、梁、壁、床等）以外の部材のことであり、天井材、内・外装材、建具（窓ガラスなど）のほか、設備機器、照明器具、家具等を含めることもあります。建物の構造体の耐震化が進められている一方、近年の大規模な地震では、天井材の落下等、非構造部材の被害が発生しています。さらに、非構造部材の被害は、人的被害だけでなく、避難所の機能を損なうなどの可能性もあり、非構造部材の耐震対策も重要となっています。

本市においても、市民会館における特定天井（6m超の高さにある一定規模以上の吊り天井）や、学校施設における天井材、窓ガラス等の非構造部材の耐震化対策を順次進めています。

5 管理運営状況

(1) 管理形態

令和元年度時点において、指定管理者制度を導入している施設としては、市民総合センター（保健福祉総合センター）内の各施設や、総合体育館及び体育施設、市民会館（さくらホール）、温泉施設などがあります。図書館、歴史民俗資料館、児童館、学童クラブなどは市の直営で運営しています。

表 2-3 指定管理者制度の導入施設

No	施設名	施設分類（施設数）
1	市民会館（さくらホール）	社会教育・文化施設(2) ^{※1}
2	緑が丘ふれあいセンター（以下を一括） ・緑が丘コミュニティセンター ・男女共同参画センター ・第一老人福祉館	
3	総合体育館及び体育施設（以下を一括） ・野山北公園プール ・総合運動公園運動場 ・野山北公園運動場 ^{※2} ・雷塚公園野球場 ^{※2} ・大南公園野球場 ・雷塚公園庭球場 ^{※2} ・大南公園庭球場 ^{※2} ・三ツ木庭球場	社会体育施設(1) ^{※1}
4	つみき保育園	子育て支援施設(1)
5	緑が丘高齢者在宅サービスセンター	保健・福祉施設(9)
6	緑が丘地域包括支援センター	
7	南部地域包括支援センター	
8	訪問看護ステーション	
9	のぞみ福祉園	
10	精神障害者地域活動支援センター	
11	身体障害者福祉センター	
12	障害者地域自立生活支援センター	
13	ボランティア・市民活動センター	
14	温泉施設（村山温泉「かたくりの湯」）	産業観光施設(1)

※1 緑が丘ふれあいセンター、総合体育館及び体育施設をそれぞれ一つとしてカウントしています。

※2 野山北公園運動場、雷塚公園野球場、雷塚公園庭球場、大南公園庭球場は、建物がないため本計画の対象には含まれません。

出典：所管課資料

(2) 建物維持管理経費の状況

工事費、修繕費、光熱水費及び維持管理等に係る経費の状況は、平成27年度から令和元年度までの5年間の平均で年間約18億円であり、このうち工事費は年間約5億円、修繕費は0.5億円です。5年間の傾向では、工事費は年によって3億円から4億円程度の増減があります。

表 2-4 建物維持管理経費の支出状況

(単位：百万円)

	平成27年度	平成28年度	平成29年度	平成30年度	令和元年度	5か年平均
工事費	374	363	744	702	312	499
修繕費	51	52	46	47	49	49
光熱水費	205	193	207	210	194	202
建物管理委託費 ※1	988	923	969	978	989	969
建物管理人件費 ※2	30	25	26	28	28	27
使用料・賃借料	57	55	52	56	68	58
合計	1,705	1,611	2,044	2,021	1,640	1,804
合計(工事費除く。)	1,331	1,248	1,300	1,319	1,328	1,305

出典：公共施設調査票

※1 建物管理委託費には、保守点検、警備、清掃、管理運営委託費（指定管理料を含む。）が含まれます。

※2 建物管理人件費は、主に建物管理、警備、受付、清掃等に係る職員経費です。

6 公共施設の老朽化状況

6-1. 劣化状況調査

(1) 調査の目的

劣化状況調査は、本計画の策定過程において、今後の施設の計画的な保全のため、個別施設ごとの劣化状況を把握することを目的として実施しました。調査は、施設管理者（所管課職員）による目視を中心とした簡易調査により実施し、より詳細な調査を必要とする施設の抽出や、修繕・改修等の優先度の把握に活用しています。

(2) 調査対象

劣化状況調査は建物単位で実施するものとし、対象建物は、以下の①から③までのいずれかに当てはまるものを除いた建物としました。都営村山団地内の各施設は、建物内部を中心に調査を実施しました。(174棟)

(調査対象外とする建物)

- ①100㎡未満の付属建物、仮設建物（※1）
- ②個別施設計画を策定済みなもの（市営住宅）（※2）
- ③民間建物内の施設（情報館「えのき」）

※1 100㎡未満でも対象としたもの

地区集会所、野山北公園プール（管理室）、若草集会所、市民まつり用保管庫、見守り番、備蓄倉庫、消防団車庫、公園便所等

※2 別途計画を策定予定あるいは策定済みでも対象としたもの

学校給食センター、市役所庁舎、温泉施設（村山温泉「かたくりの湯」）、公園便所等

(注) 旧さいかち地区学習等供用施設は、令和2年度に取り壊すことが予定されていたため、調査の対象外となっています。また、さいかち児童館は、建設工事中であったため、調査の対象外となっています。

(3) 調査期間

令和元年8月から11月頃まで

(4) 調査内容

ア 躯体の健全性に関する調査

躯体とは、建築物の構造体に係る部分のことで、基礎杭、基礎、土台、構造体となる壁・柱・梁・床・屋根などのことです。

本調査では、目視調査結果（外部基礎・土台・外壁）によって把握をしています。

イ 躯体以外の劣化状況に関する調査

躯体以外とは、本調査において建築物の構造体以外の部分のこととし、建物外部、内部、設備の各部位としています。

調査は、点検チェックシート（劣化状況調査票。資料編に掲載）に基づく目視調査により、不具合状況等の把握について行いました。

6-2. 劣化度評価

(1) 劣化度評価の方法

ア 劣化度のランク付け

劣化度評価は、簡易調査結果に基づき、施設の劣化度を部位別に、a から d までのランク評価で行いました。設備については、「日常使用上の不具合」「点検保守業者からの指摘事項」などの有無及び直近の工事からの経過年数を基に評価をしています。なお、建物外部・内部については d 評価のうち、安全性の確保や劣化進行の影響度からみて特に優先的な対応が必要と判断されるものを e 評価として抽出しました。

表 2-5 劣化状況調査における部位の劣化度ランク

(建物外部・内部)

ランク	状況
a	おおむね良好
b	劣化進行の始まり
c	部分的に劣化、劣化の進行 (安全上、機能上問題なし)
d	広範囲に劣化、機能上支障を来すおそれ、 安全上の不具合発生のおそれ
e	d 評価のうち緊急性の高い対応事項

(設備)

ランク	状況
a	使用上の不具合又は指摘事項等なし
b	—
c	使用上の不具合又は指摘事項等あり
d	—

(設備のランク補正)

経過年数	補正
10 年未満	—
10 年以上 40 年未満	a → b
40 年以上	a → c c → d

イ 劣化度の算出

各部位の劣化度ランクをもとに、建物全体の劣化度を算出しました。

同じ劣化度ランクでも部位により施設全体に及ぼす影響度が異なるため、各部位に重み付けをして算出しています。

$$\text{劣化度 (\%)} = \frac{\sum \{ \text{部位の劣化点} \times \text{部位の重み} \}}{\sum \{ \text{部位の最大劣化点 (5 点)} \times \text{部位の重み} \}} \times 100$$

(注) 施設内に複数の建物がある場合、設備の評価は各建物に一律に適用しています。

表 2-6 部位の劣化度ランクと劣化点

ランク	劣化点
a	1
b	2
c	3
d・e	5

表 2-7 調査対象部位及び劣化度評価における重み

部位区分（調査票の項目）		重み	
外部	基礎、土台	25	360
	外壁	75	
	外部開口部	50	
	雨樋	15	
	外部床	15	
	外部天井	20	
	屋外階段	40	
	屋根・屋上	90	
	バルコニー	30	
内部		340	340
設備	電気設備	100	300
	給排水衛生設備	130	
	昇降機	20	
	消火、防火、避難	30	
	その他	20	
合計		1000	1000

(注) 部位の重みは、改修工事におけるおおむねのコスト配分を基に算出しています。

表 2-8 建物全体の劣化度ランクの目安

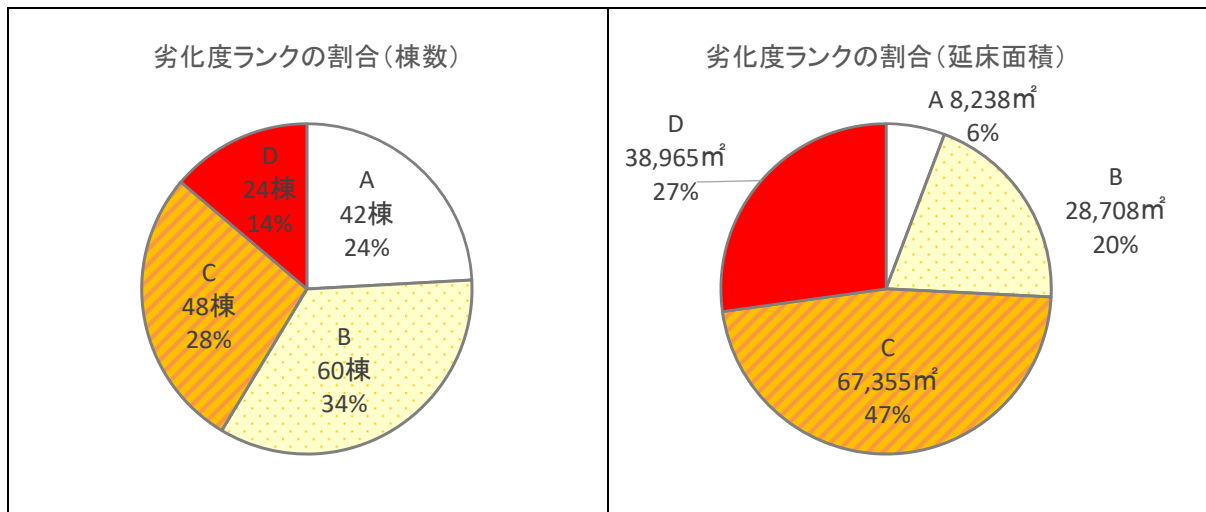
劣化度ランク	劣化度
A	25%未満
B	25%以上 45%未満
C	45%以上 65%未満
D	65%以上

6-3. 劣化度評価の結果

(1) 市全体の状況

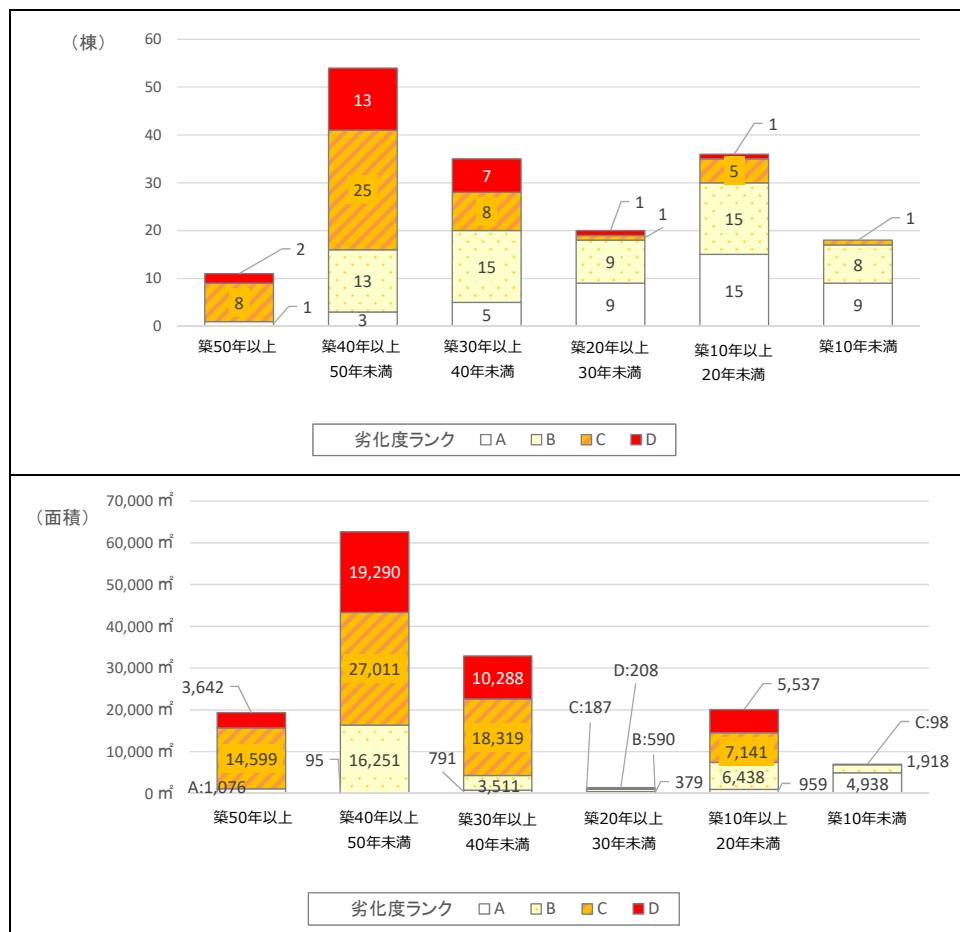
ア 劣化度ランクの割合（全体）

劣化度評価の結果、本市の公共施設の劣化状況は、建物全体でD評価が棟数ベースで14%、C評価が28%で、これらを合わせて42%でした。これらは延床面積で見ると、合計で74%となり、規模の大きい施設で劣化の進行があることがわかります。



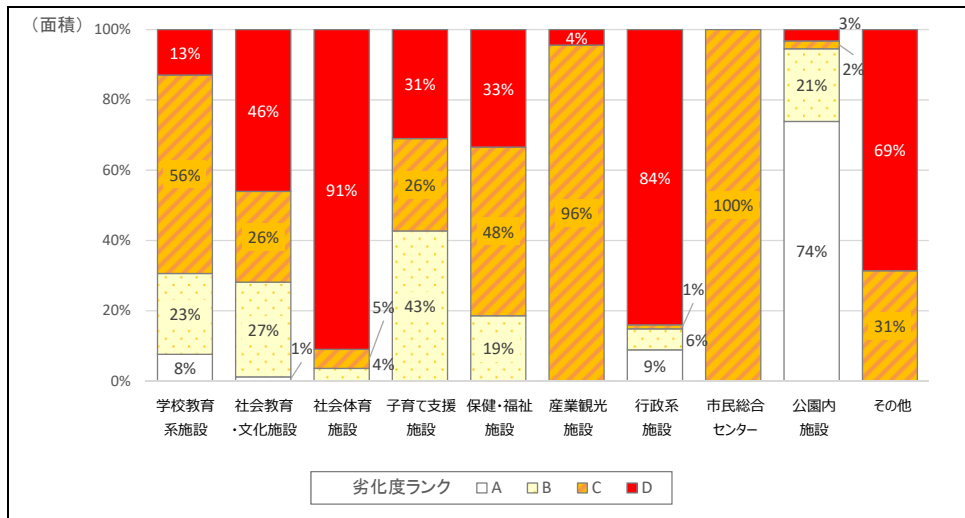
イ 築年数別の劣化状況

築年数別では、築30年以上から50年未満の建物でD評価、C評価の割合が大きい状況です。



ウ 施設類型別の劣化状況

施設類型別では、社会体育施設、行政系施設でD評価の面積割合が8割を超えています。また、公園内施設（主として公園便所）を除き、どの類型でもC評価以上の劣化度が半数以上を占めている状況です。

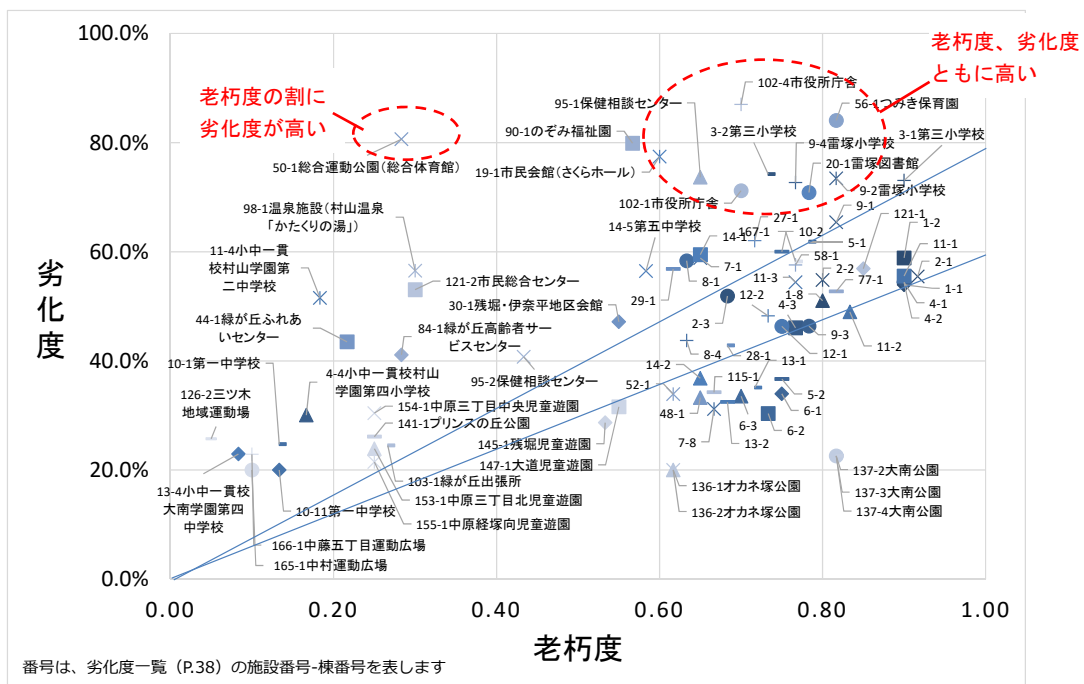


エ 劣化状況の分析

建物ごとの劣化度と老朽度（標準使用年数に対する築年数の割合）の関係から、劣化状況の分布を分析しました。

① RC(鉄筋コンクリート)造、SRC(鉄骨鉄筋コンクリート)造:標準使用年数 60年

経過年数の割に劣化度が高い施設（建物）としては、50-1 総合運動公園（総合体育館）が挙げられます。102-4 市役所庁舎（レストラン棟）、56-1 つみき保育園（保育所-1）、3-2 第三小学校（校舎②）等は、老朽度がやや高く劣化度も高いと言えます。

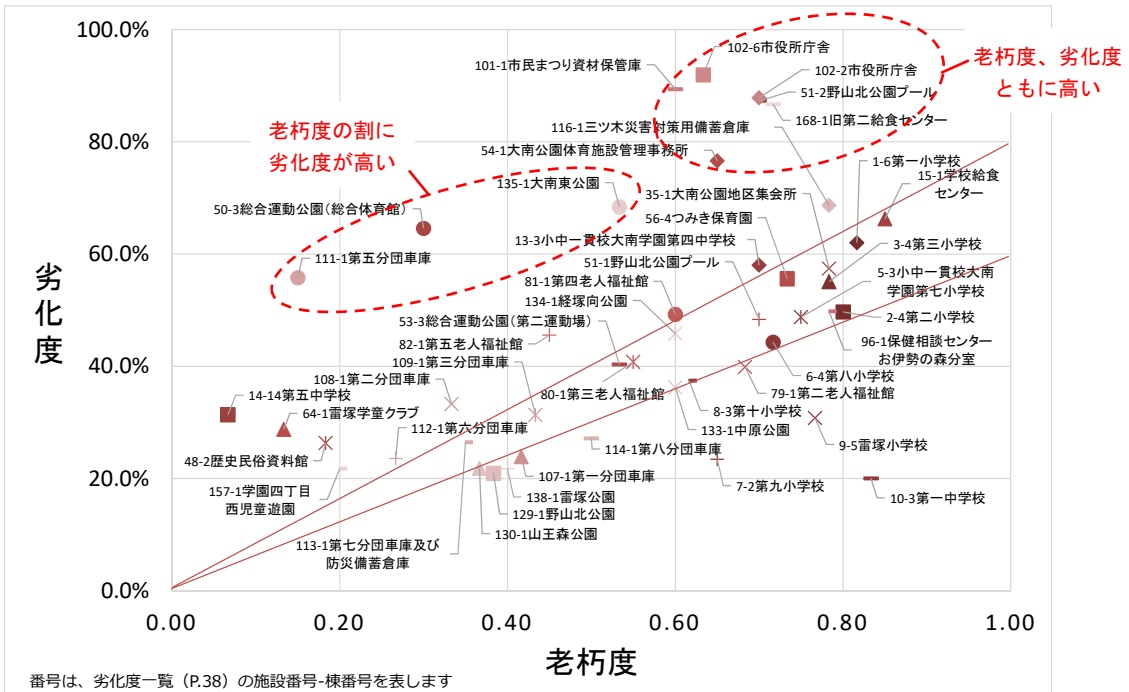


(注1) グラフに示す斜線は、標準使用年数経過時の劣化度を仮に60~80%程度と設定した場合の目安です。

(注2) 90-1 のぞみ福祉園は令和2年度に大規模改修を実施しました。

② S(鉄骨)造:標準使用年数 60 年

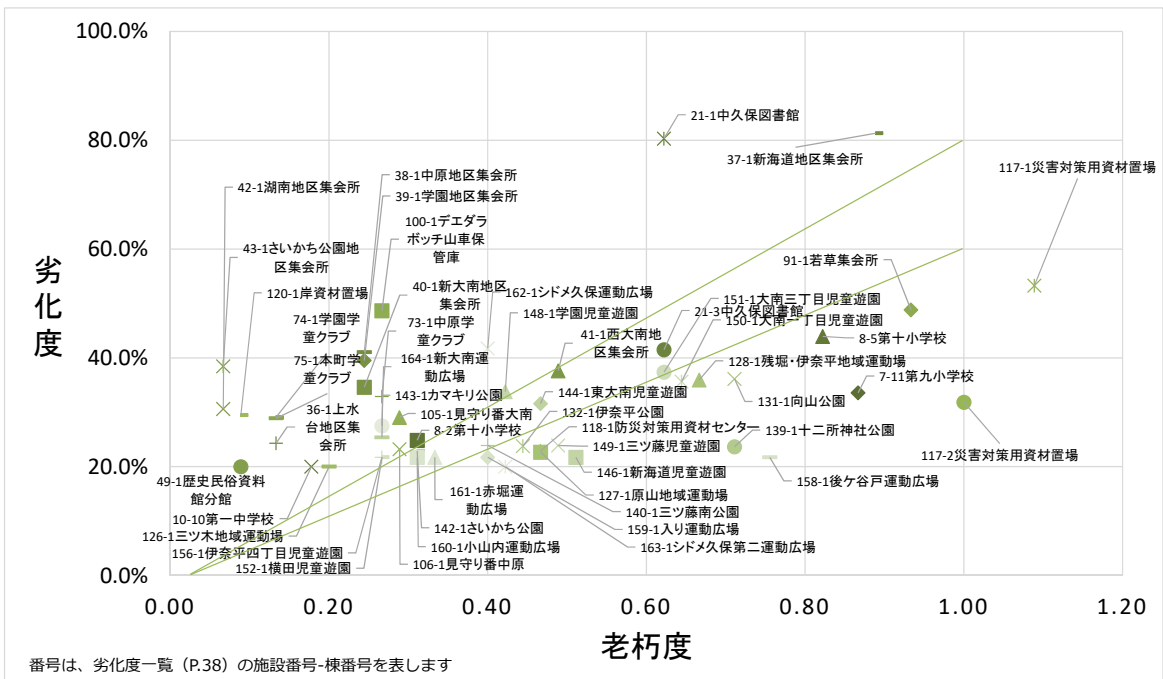
経過年数の割に劣化度が高い施設(建物)としては、111-1 第五分団車庫(車庫)や50-3 総合運動公園(総合体育館)(自転車置場)、135-1 大南東公園(便所)などが挙げられます。102-6 市役所庁舎(第三庁舎)、51-2 野山北公園プール(管理室)等は、老朽度がやや高く劣化度も高いと言えます。



(注) グラフに示す斜線は、標準使用年数経過時の劣化度を仮に60~80%程度と設定した場合の目安です。

③ LGS(軽量鉄骨)造、W(木)造等:標準使用年数 45 年

全体的に劣化度は高くない状況です。



(注) グラフに示す斜線は、標準使用年数経過時の劣化度を仮に60~80%程度と設定した場合の目安です。

(2) 主な施設ごとの状況

主な施設ごとの状況は、以下に掲げるとおりとなっています。なお、事例写真の上に掲載している a b c d の記号は、劣化度の参考として、個別の事象に相当するランクを示したものであり、当該施設の部位全体の劣化度評価と一致しない場合があります。また、「劣化状況・現状」欄中の築年数は、令和2年度時点の年数です。

ア 学校（校舎）

劣化状況・現状	多くが築40年から55年程度のRC造の建物です。屋上、外部開口部（窓回り）、外壁の劣化が全般に見られ、これらと関連していると思われる内部への漏水（雨漏り）が生じている施設もあります。	
必要な対策例	漏水による急激な劣化進行を防ぐため、屋上、外壁、窓回りの防水について確認を行い、重点的な補修（外壁膨れの除去、排水口の掃除、サッシ廻りのシールの打ち直し等）及び定期的な補修をする必要があります。建物内部の壁のひびや塗装の剥がれは、可能であれば、ひび割れ箇所の上塗りではなく、ひびが入った壁一面の洗浄と塗装が望ましいです。	
事例写真①屋上防水（d）	事例写真②屋上防水（d）	
泥汚れと黒カビの堆積（第三小学校）	汚れ（第一中学校）	
事例写真③屋上防水層（c）	事例写真④屋上防水層（c）	
部分的に防水層の劣化箇所あり（第二中学校）	防水層の劣化（第七小学校）	
事例写真⑤屋上防水層（c）	事例写真⑥屋上排水口（d）	
仕上げの剥がれ（第五中学校）	排水口の詰まり（第五中学校）	

事例写真⑦ 外壁 (d)



外壁の膨れ・めくれ (内部への漏水あり) (第二小学校)

事例写真⑧ 外壁 (d)



爆裂 (第五中学校)

事例写真⑨ 外壁 (d)



汚れ (植物) (第三小学校)

事例写真⑩ 外壁 (西側) (d)



汚れ (第五中学校)

事例写真⑪ 外壁 (d)



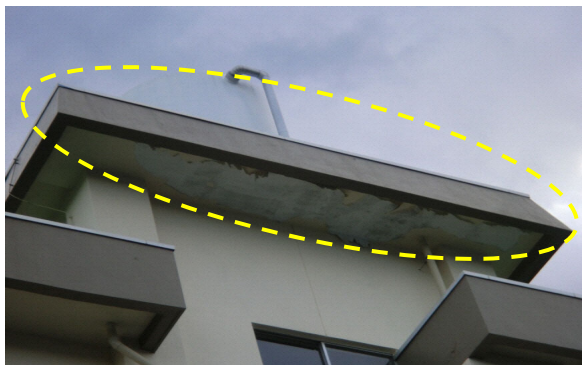
ひび、汚れ (雷塚小学校)

事例写真⑫ 外壁 (d)



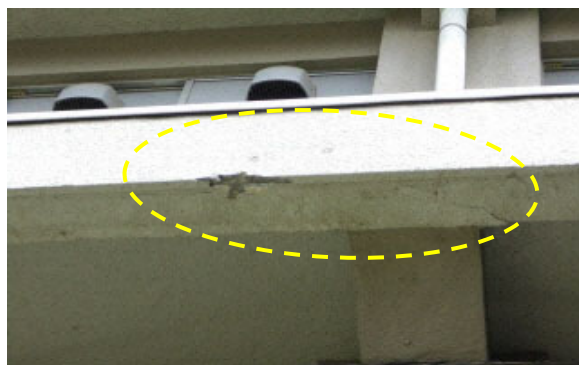
ひび、浮き (雷塚小学校)

事例写真⑬ 軒天井 (c)



塗装剥がれ (雷塚小学校)

事例写真⑭ 軒天井 (c)



塗装剥がれ (第二中学校)

事例写真⑮ 屋外階段 (d)



さび (第四小学校)

事例写真⑯ 屋外階段 (d)



爆裂 (雷塚小学校)

事例写真⑰ 内部：壁 (c)



仕上げ材の剥がれ (雷塚小学校)

事例写真⑱ 内部：壁 (c)



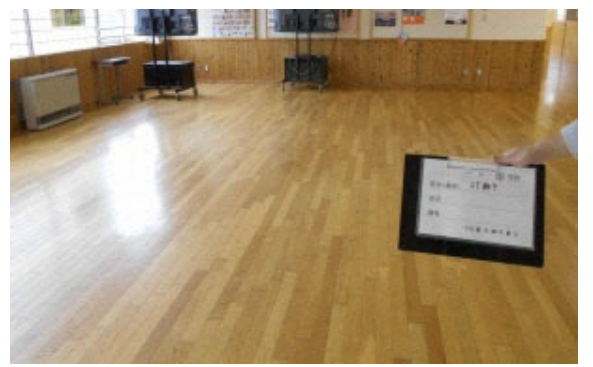
校舎水飲み場壁剥がれ (第七小学校)

事例写真⑲ 内部：床 (c)



汚れ (第一中学校 (特別教室棟))

事例写真⑳ 内部：床 (a)



良好 (第一中学校 (管理・普通教室棟))
(注) 平成 23 年に改築

事例写真㉑ 内部：エクspansion (c)



連結部分の部材破損 (第十小学校)

事例写真㉒ 屋上高架水槽台 (c)



さび (第一小学校)

イ 学校（体育館）

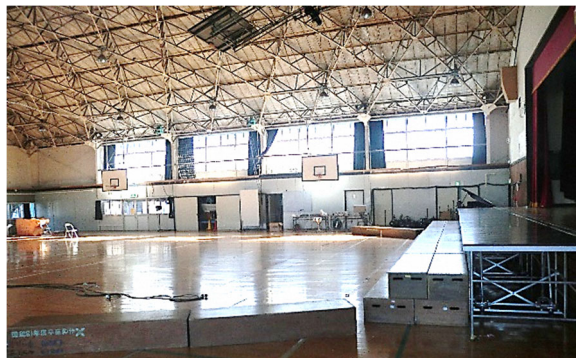
劣化状況・現状	築 40 年から 50 年の主として S 造で、規模のわりに躯体・外部仕上げ共に軽量の建物です。屋根は鋼板葺き、外壁も鋼製であることが多く、塗装が退色し、塗膜も強度的に劣化しているものがあると思われます。
必要な対策例	塗膜が剥がれ始めると鉄板がさび始めるおそれがあり、再塗装など適切なメンテナンスを続けないと急激に劣化する可能性があります。草が繁茂したり、資材が放置されるなどして建物の周辺が荒れている場合は、その状態を改善すると、建物の運用上の改善になるだけでなく、メンテナンス性の向上や建物劣化の防止にもつながります。
事例写真① 屋根（b） 	事例写真② 外壁（c） 
事例写真③ 外壁、窓枠、軒天井（d） 	事例写真④ 屋根（c） 
事例写真⑤ 屋根（a） 	事例写真⑥ 屋上防水（a） 

事例写真⑦ 内部：床（a）



所見なし（良好）（第四小学校）

事例写真⑧ 内部：床（b）

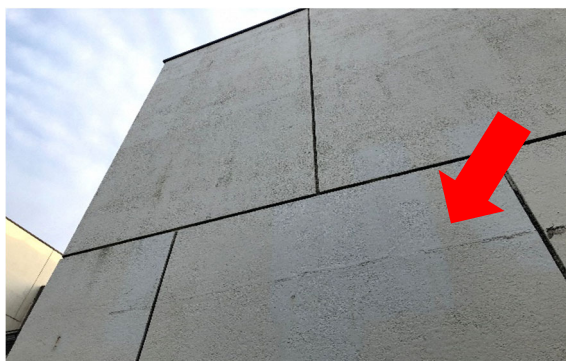


全体的に劣化（第七小学校）

ウ 市民会館（さくらホール）

劣化状況・現状	築 37 年の SRC 造です。躯体（外壁面）にひびが入っている箇所があり、外部開口部（窓回り）の劣化と合わせて、雨漏りの原因となっている可能性があります。設備機器と舞台機構の劣化については、定期点検と合わせて、修繕・更新を続けています。
必要な対策例	外壁のひびに関しては、逐次対処としての計画を立て、アルカリ溶液とポリマーセメントを用いた部分的再アルカリ化工法により修繕することが望ましいです。ただし、中長期的には、再度、全面を吹き付け塗装するなどの改修を行うべきです。サッシとその回りについては、さびの除去と再塗装を早急に行い、シールについても修繕する必要があります。内部の漏水箇所については、漏水経路を特定する必要があります。

事例写真① 壁面（d）



ひび

事例写真② 北エントランス周辺（d）



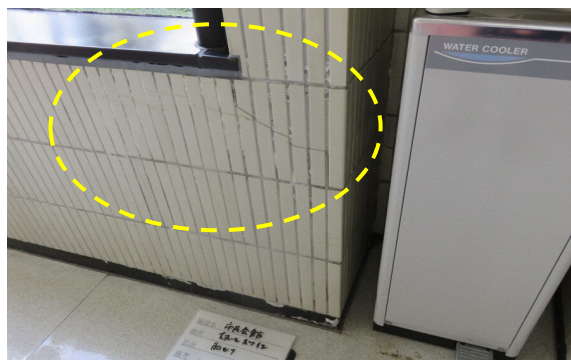
さび、雨だれ痕

事例写真③ 窓下内部壁（小ホールホワイエ）（d）



漏水痕

事例写真④ 窓下内部壁（大ホールホワイエ）（d）



ひび、白華

エ 学習等供用施設・福祉会館

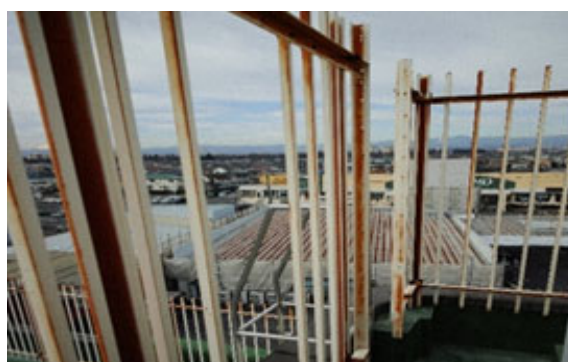
劣化状況・現状	築 35 年から 50 年の RC 造です。屋上、外壁、内装、設備等の改修を実施済みの施設と未実施の施設があり、未実施の施設では、屋上、窓回り、外壁の劣化が全般に見られ、これらと関連していると思われる内部への漏水（雨漏り）が生じている施設もあります。外壁の多数のひびは、耐震性が十分であれば倒壊につながるものではありませんが、雨水が侵入する可能性もあるため、長期的には躯体にダメージを与える可能性があります。
必要な対策例	漏水による急激な劣化進行を防ぐため、屋上、外壁、窓回りの防水について確認を行い、重点的な補修（清掃、洗浄を含む。）をする必要があります。屋上の排水不良には排水勾配の不具合の可能性があります。排水口の掃除を常に行い、水たまりの発生を防ぐ努力をすることが必要です。また、屋上に生えた草は早急に除去するべきです。外壁に見られる露出した鉄筋は、シーリング材などを充填して早急に補修するべきです。

事例写真① 屋上（c）



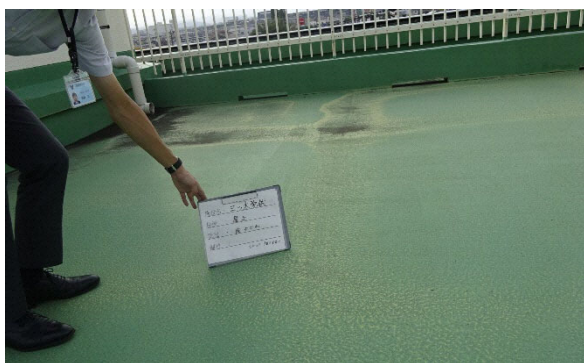
水たまり（残堀・伊奈平地区学供）

事例写真② 屋上の柵（c）



鉄部のさび（残堀・伊奈平地区学供）

事例写真③ 屋上（b）



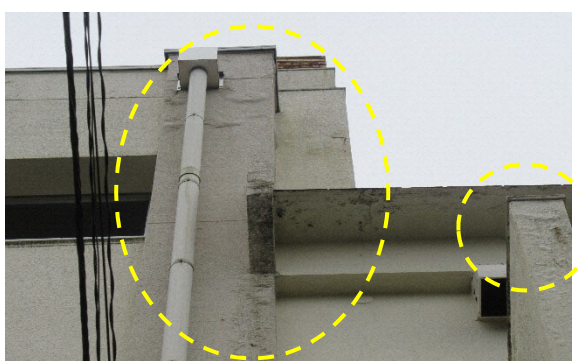
部分的汚れ（三ツ木地区学供）

事例写真④ 外壁（d）



瓦タイルの変形・浮き・欠け（福祉会館）

事例写真⑤ 外壁（c）



膨れ（中藤地区学供）

事例写真⑥ 外壁（d）



ひび、爆裂（鉄筋露出）（残堀・伊奈平地区学供）

事例写真⑦ 外壁 (d)・雨どい (c)



外壁の爆裂 (鉄筋露出)、雨どいの汚れ・金具のさび (残堀・伊奈平地区学供)

事例写真⑧ 窓 (c)



窓枠パッキンの劣化 (残堀・伊奈平地区学供)

事例写真⑨ 内部：壁 (c)



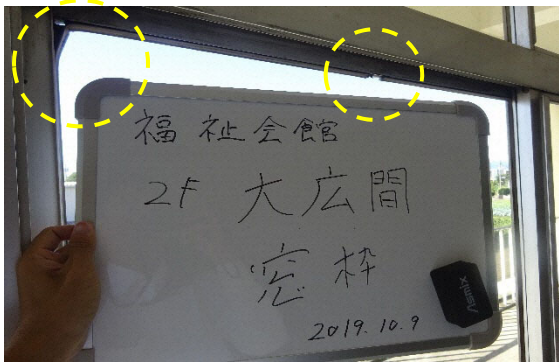
壁紙剥がれ (大南地区学供)

事例写真⑩ 内部：天井 (c)



空調・非常灯のがたつき (大南地区学供)

事例写真⑪ 内部：窓枠 (c)



パッキンの劣化 (福祉会館)

事例写真⑫ 内部：階段踊り場壁 (c)



塗装剥がれ (中藤地区学供)



オ 集会所

劣化状況・現状	<p>大南公園地区集会所は築 47 年、新海道地区集会所は築 40 年、西大南地区集会所は築 22 年ですが、そのほかの地区集会所は築 4 年から 11 年と比較的新しい LGS 造を中心とした建物です（大南は S 造、湖南は W 造）。</p> <p>建物内部は、天井のたわみ、クロス（壁紙）の切れ、窓パッキンのはずれ等が部分的にはあるものの、床・壁・天井とも清潔に保たれています。また、全ての地区集会所にはルームエアコンが設置されています。</p>
必要な対策例	建物外部については、窓回りのみならず、外壁パネル間のシールの劣化にも留意する必要があります。
事例写真① 屋根（北側）（b）	事例写真② 外壁（b）
	
苔（西大南地区集会所）	所見なし（良好）（中原地区集会所）
事例写真③ 天井、壁、エアコン（c）	事例写真④ 壁（c）
	
天井たわみ（大南公園地区集会所）	ひび（大南公園地区集会所）
事例写真⑤ 内部：壁（b）	事例写真⑥ 内部：壁（b）
	
クロス隙間（中原地区集会所）	クロス切れ（新大南地区集会所）

カ 歴史民俗資料館

劣化状況・現状	築 39 年の RC 造です。エントランス階段のタイル欠け、屋根軒先の苔（一部変形）が見られます。
必要な対策例	エントランス階段の欠けの補修、屋根上部の点検が推奨されます。
事例写真① 外部床（c）	事例写真② 屋根（c）
 <p>エントランスポーチ階段の欠け</p>	 <p>軒先の苔（屋根上部の確認が望ましい。）</p>

キ 総合体育館

劣化状況・現状	<p>築 18 年の RC 造です。コンクリート打放し仕上げの外壁面にひびが多数見られますが、直ちに建物の劣化、倒壊につながるようなひびではなく、RC 造建物に通常見られる程度のものです。</p> <p>第一体育室屋根（鉄板葺き勾配屋根）にあるトップライト（天窗）からは 5 年程前から雨漏りが発生していますが令和 2 年度にこれを塞ぐ工事を実施しました。陸屋根部分は、防水層に膨れと破れが見られます。体育室の照明の暗さや照明器具の昇降動作不良がありました。令和 2 年度に交換し解消しています。</p>
必要な対策例	雨漏りの防止等に努めること、扉や体育設備、電気設備の安全性の確保が重要です。
事例写真① 勾配屋根（e）	事例写真② 外壁（c）
 <p>トップライト周囲から内部への漏水があったが、雨漏りは修繕対応済み</p>	 <p>ひび</p>

事例写真③ 屋上 (d)



防水層の膨れ・破れ

事例写真④ 外部床 (ドライエリア土間)



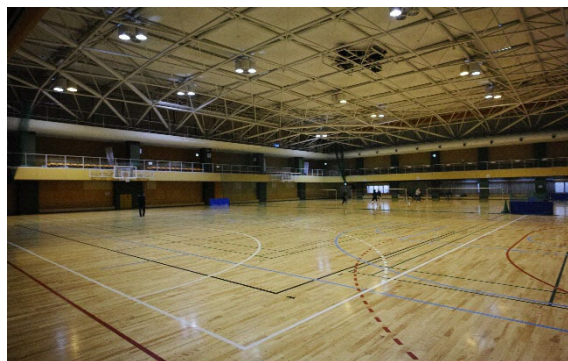
地下水湧出のため防水層が破れやすいと考えられる。

事例写真⑤ 内部：床・壁・天井 (a)



所見なし

事例写真⑥ 内部：床・天井 (a)、照明 (c)



床・壁・天井は所見なし。照明は明度と器具の昇降操作に指摘があったが令和2年度に改修済み。

ク 野山北公園プール (更衣室・管理室)

劣化状況・現状	築43年のS造の建物です。外壁以外の建物外部(屋根、軒天井、雨どい等)で劣化が激しく、建物内部の汚れも目立ちます。プールの付帯設備としては、昭和50年代から更新していないポンプ設備等もあります。
必要な対策例	屋根や軒天井など高所部材の落下の危険がないよう処置するとともに、雨水処理に係る部位(屋根、雨どい)の修繕や、建物利用の快適性を保つための処置が必要です。また、プールを運営するための給排水衛生設備は、計画的・定期的な更新が必要です。

事例写真① 雨どい (c)



損傷(穴)(更衣室)

事例写真② 屋根 (c)

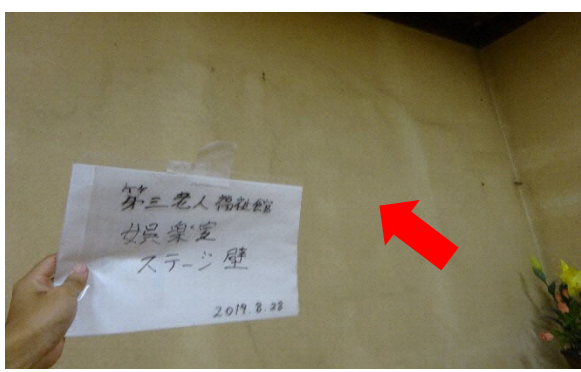


軒天井のパネルはずれ(更衣室)



<p>事例写真③ 勾配屋根 (d)</p>  <p>屋根汚れ・破損、横樋破損</p>	<p>事例写真④ 内部：壁 (b)</p>  <p>ひび、汚れ (更衣室)</p>
---	---

ケ 老人福祉館



<p>劣化状況・現状</p>	<p>築 30 年から 40 年前後の S 造の建物です (第一老人福祉館は緑が丘ふれあいセンター内のため除く。)。建物内部の経年劣化 (壁紙の変色・亀裂、木製部材の劣化、天井の漏水痕、窓枠の一部破損や漏水痕等) が進んでいます。一部の老人福祉館では、入り口スロープの手すりにさびが見られます。</p>
<p>必要な対策例</p>	<p>スロープのさび、縁側の破損、木部床 (ステージ) の傷など利用者の安全に関わる箇所の補修を優先して実施する必要があります。</p>

<p>事例写真① 内部：壁 (b)</p>  <p>変色・しみ (第三老人福祉館)</p>	<p>事例写真② 内部窓 (b)</p>  <p>窓レールの剥がれ (第二老人福祉館)</p>
--	---

コ 保健相談センター

劣化状況・現状	診療所（築 48 年）に事務室部分（築 40 年）が増築された RC 造の 2 階建て建物です。天窓付近からの雨漏りのほか、豪雨時には増築建物との連結部分で雨漏りが発生します。エレベータの更新が必要ですが、現在は 2 階を診療所としては使用していないこともありエレベータの使用を制限することで対応しています。	
必要な対策例	屋根防水、天窓の雨漏り対策を優先的に行うことが重要です。	
事例写真① 陸屋根（a）・勾配屋根（d）	事例写真② 外部開口部（d）	
		
天窓部の損傷による建物内部への漏水	天窓部からの雨漏り	

サ 温泉施設（村山温泉「かたくりの湯」）

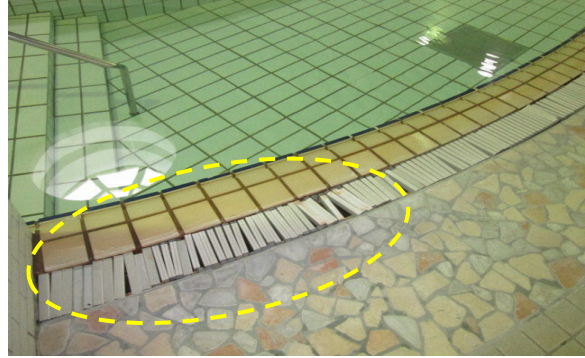
劣化状況・現状	<p>築 19 年の RC・W・S 造です。平成 29 年度に内装・空調設備等の大規模改修を実施しています。RC 外壁に熱源のためと思われるひびが見られますが倒壊につながるようなものではありません。</p> <p>建物内部では、温泉施設であるため、湿気による金属部品のさびや部材の損傷が部分的・局所的に見られる箇所もあります。また、諸室を移動する出入り口の扉の動作不良が多く指摘されています。</p> <p>設備機器については、定期点検と合わせて、修繕・更新を続けています。</p>	
必要な対策例	<p>安定的な温浴サービスの提供のために、設備機器については、計画的・予防的に着実な維持更新を行うことが必要です。また、利用者の安全や清潔感・美観を保つため建物内部のきめ細やかな補修対応が求められます。</p>	
事例写真① 外壁（ドライエリア基礎）（c）	事例写真② 外壁（ドライエリア基礎）（c）	
		
ひび	ひび	

事例写真③ ポーチ屋根 (b)



部分的な汚れ

事例写真④ プール：プールサイド (c)



保護板の一部損傷

事例写真⑤ 天井 (a)



表面の亀裂 (問題なし)

事例写真⑥ 内部建具 (扉) (c)



扉の動作不良

シ 市役所本庁舎

劣化状況・現状	築 43 年の SRC 造です。平成 3 年度及び平成 11 年度に外壁塗装、平成 4 年度及び平成 27 年度に屋上防水の改修を実施していますが、2 年程前から、雨水排水管や外壁ひびからの漏浸水が原因と思われる建物内部への浸水（雨漏り）が発生しています。また、空調システムは未更新であり、部品交換による延命措置を継続している状況です。
必要な対策例	市庁舎改修診断（平成 30 年度実施）では、5 年以内に実施すべき緊急措置として、外壁補修、空調設備の一部改修等を挙げているほか、長期的な使用（おおむね 20 年以上）に当たっては、外壁の長寿命化改修や空調設備の更新、給排水衛生設備の更新等の必要性を指摘しています。

(注) 庁舎は別途改修診断を平成 30 年度に実施しているため、本調査での調査写真はありません。

ス 消防団車庫

劣化状況・現状	<p>築 10 年から 30 年の間の S 造の建物です。建物内部は整理整頓されています。最も古い建物が第八分団車庫で築 30 年、新しいものは第五分団で築 9 年です。外壁は、経過年数相当の劣化（汚れ）が見られますが、降雨の影響によるさび汁と思われる。建物内部 2 階窓回りの壁紙の剥がれは、雨水の侵入による可能性も考えられます。</p>
必要な対策例	<p>屋根の排水溝・排水口の掃除、樋の破損がないかどうかチェックすることが重要です。金属製外部階段のさびは、さびによる腐食が進行しないよう補修が必要です。清掃と排水の維持に留意し、さびの除去と再塗装程度によって、一定の長寿命化を図るべきです。</p>
<p>事例写真① 外壁（a）</p>  <p>所見なし（第二分団車庫）</p>	<p>事例写真② 内部：壁（b）</p>  <p>壁紙の剥がれ（第二分団車庫）</p>
<p>事例写真③ 屋上（c）</p>  <p>汚れ（第三分団車庫）</p>	<p>事例写真④ 内部：壁（c）</p>  <p>壁紙剥がれ・たわみ（第三分団車庫）</p>
<p>事例写真⑤ 屋上（c）</p>  <p>汚れ（第一分団車庫）</p>	<p>事例写真⑥ 屋上（c）</p>  <p>汚れ（第一分団車庫）</p>

セ 市民総合センター

<p>劣化状況・現状</p>	<p>旧小学校の校舎を増改築しており、増築した新建物の棟は築19年、旧建物の棟は築52年となるRC造です。令和元年度に老朽化した空調設備を省エネタイプの機器に更新しました。</p> <p>旧棟の屋上は、排水口が詰まり、雨後は大きな水たまりができます。新棟との接続部は形状が複雑なため、雨漏りの危険は高く留意が必要です。また、窓回りの劣化も見られます。</p> <p>新棟の屋上は、設備機器が多く設置されて掃除が困難なため、排水溝に泥汚れがたまり排水口が詰まっています。大きな劣化はまだありません。</p>
<p>必要な対策例</p>	<p>旧棟の改築部分は、新棟部分に比して築年数が経っているため、躯体の中性化や内部鉄筋のさびについて、定期的に確認することが望ましいです。</p>
<p>事例写真① 屋上 (d)</p>  <p>排水溝の詰まり・清掃不良 (旧棟部分)</p>	<p>事例写真② 屋上排水口 (d)</p>  <p>排水溝の詰まり・清掃不良 (新棟部分) 清掃の跡 (左) が見られるものの困難な箇所あり (右)</p>
<p>事例写真③ バルコニー (d)</p>  <p>防水層の破れ</p>	<p>事例写真④ 窓 (c)</p>  <p>シーリング劣化</p>
<p>事例写真⑤ 内部：床 (b)</p>  <p>床の劣化 (汚れ)</p>	<p>事例写真⑥ 内部：壁 (b)</p>  <p>壁紙の剥がれ</p>

事例写真⑦ 1階中庭 (c)



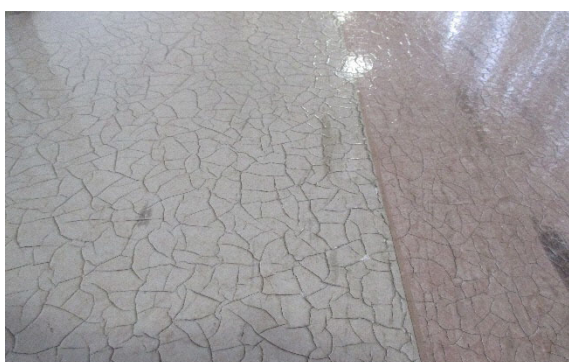
木部割れ、汚れ (苔)

事例写真⑧ 内部：建具・床 (c)



入り口周りの漏水痕

事例写真⑨ 内部：床 (b)



経年劣化 (支障なし)

事例写真⑩ 内部：天井 (c)



汚れ・染み (漏水が疑われる)

ソ 公園内建築物

<p>劣化状況・現状</p>	<p>築12年から築50年までのRC造、S造、アルミ製などの建物です。公園内の樹木近くに設置されたトイレでは、屋根に落葉の堆積や苔が目立ち、一部では、内部への雨漏りによる天井の黒ずみ等があり修繕対応を行いました。定期的な清掃、点検、修繕を行っており、内部の破損・汚れも少なく、衛生器具（便器）の状態は比較的良好です。</p>
<p>必要な対策例</p>	<p>排水溝・排水口の清掃により排水機能を維持し、地表レベルに近い土間などの排水にも留意する必要があります。扉などが破壊されたり、落書きされたりする危険性が高い環境にあるため、照明器具などの維持管理を継続的に行い、清潔な環境を保つことによって、不審者を寄せ付けない環境づくりに努力すべきです。</p>
<p>事例写真① 全景（プリンスの丘公園便所）</p>  <p>外部壁の塗装剥がれ</p>	<p>事例写真② 屋根（a）</p>  <p>所見なし（良好）（プリンスの丘公園便所）</p>
<p>事例写真③ 全景（オカネ塚公園便所）</p>  <p>所見なし</p>	<p>事例写真④ 屋根（c）</p>  <p>落葉の堆積（定期的に清掃を実施）（オカネ塚公園便所）</p>
<p>事例写真⑤ 屋根（d）</p>  <p>屋根の破損・著しい汚れ（苔）（大南東公園便所）</p>	<p>事例写真⑥ 天井（d）</p>  <p>破損（漏水）（修繕対応済み）（大南東公園便所）</p>

事例写真⑦ 衛生器具（便器）（a）



所見なし（オカネ塚公園便所）

事例写真⑧ 内部扉（b）



さび（大南公園便所）

事例写真⑨ 全景（大道児童遊園便所）



扉に軽微な傷（へこみ）あり

事例写真⑩ 衛生器具（便器）（a）

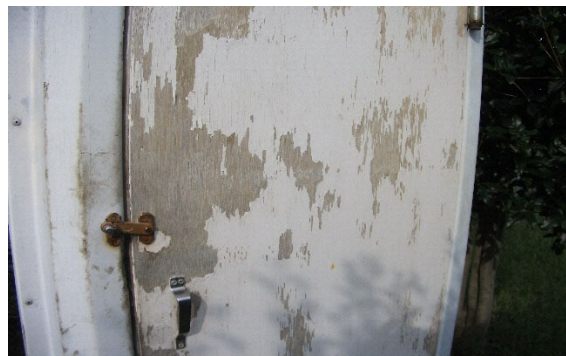


所見なし（大道児童遊園便所）

事例写真⑪ 全景（シドメ久保運動広場便所）



事例写真⑫ 外部扉（d）



扉の損傷（シドメ久保運動広場便所）

(3) 劣化度一覧

施設ごとの評価結果（劣化度一覧）を以下に示します。劣化状況調査は、建物（棟）単位で実施しているため、複合施設内の施設の結果は、代表施設の欄を参照ください。また、設備は、施設単位で評価しています。

施設番号	施設名称	棟番号	棟名称	劣化度	1	2	3	4	5	6	7	7	8	8	9	内部	備考
					基礎・土台	外壁	外部開口部	雨樋	外部床	外部天井 (コンクリート製)	屋外階段 (金属製)	屋外階段 (勾配屋根)	屋根・屋上 (陸屋根)	バルコニー			
1	第一小学校	1	校舎①(特別教室棟)	53.9%	a	c	d	a	a	a	-	-	-	d	-	b	
		2	校舎②(管理・普通教室棟)	58.9%	a	d	d	a	c	b	-	-	-	d	-	b	
		6	体育館	62.0%	a	c	d	a	a	b	-	-	-	d	-	c	
		8	校舎⑩(普通教室棟)	51.0%	a	c	a	a	c	c	-	-	-	d	-	b	
2	第二小学校	1	校舎①(管理教室・普通教室・特別教室棟)	55.5%	c	d	d	a	a	a	b	-	-	c	a	b	
		2	校舎②③、①の増築分 (1階に三ツ木学童クラブを含む)	54.8%	a	c	d	a	c	-	-	-	a	d	-	b	
		3	校舎④⑤⑥(渡り、特別教室棟、管理・特別教室棟の増築分)	51.9%	a	a	d	a	a	c	b	d	-	c	-	b	
		4	体育館	49.7%	c	c	d	a	a	a	-	-	a	-	-	b	
3	第三小学校	1	校舎①(管理・特別・普通教室棟)	73.0%	a	d	a	a	a	a	-	-	-	d	-	d	
		2	校舎②(管理・普通教室棟)	74.2%	a	d	a	a	a	a	d	-	-	d	-	d	
		4	体育館	55.1%	a	d	d	a	a	e	-	-	b	-	-	c	e: 体育館の軒裏ボード脱落
4	小中一貫校村山学園第四小学校	1	校舎①(管理・普通教室棟)	54.4%	-	c	a	c	a	a	-	d	-	d	d	b	
		2	校舎②(特別教室棟)	54.4%	-	c	a	c	a	a	-	d	-	d	d	b	
		3	校舎⑪(普通教室棟)	46.1%	-	c	a	c	a	a	a	-	-	d	a	b	
		4	講堂兼体育館	30.1%	-	a	a	a	a	a	a	-	-	a	a	b	
5	小中一貫校大南学園第七小学校	1	校舎①-1・⑨(管理・普通・特別教室棟)(1階と2階に公民館を含む)	61.8%	a	c	a	a	a	a	a	-	-	c	a	d	
		2	校舎①-2(普通・特別教室棟)(1階の一部に西大南学童クラブを含む)	36.7%	a	c	a	-	a	a	a	-	-	a	a	b	
		3	体育館	48.7%	d	b	d	d	a	c	-	-	a	d	a	b	
6	第八小学校	1	校舎①-1・②(管理・特別教室棟、管理・普通教室棟)	34.0%	a	c	a	a	a	a	a	-	-	d	-	b	
		2	校舎①-3・③(管理棟、普通・特別教室棟)	30.4%	a	a	a	a	a	a	a	-	-	a	a	b	
		3	校舎③-3(普通教室・特別教室棟)	33.5%	a	c	a	a	a	a	a	-	-	d	a	b	
		4	体育館	44.3%	d	c	c	a	-	-	-	-	c	-	-	b	
7	第九小学校	1	校舎①(管理・普通教室・特別教室棟)	58.8%	d	c	a	a	a	a	a	a	-	c	a	d	
		2	体育館	23.4%	a	a	a	a	a	a	a	a	a	a	a	a	
		8	機械室	31.2%	d	c	a	a	a	a	a	a	a	c	a	a	
		11	渡り廊下	33.6%	-	-	-	-	-	-	-	-	-	-	-	-	
8	第十小学校	1	校舎①②(管理・普通教室・特別教室棟、管理・普通教室棟)	58.3%	-	d	c	c	a	a	b	-	-	d	-	c	
		2	校舎⑦(管理教室棟)	24.8%	a	a	a	a	a	a	-	a	a	-	-	a	
		3	体育館	37.4%	a	a	a	a	c	a	-	-	c	-	-	b	
		4	機械室棟	43.7%	-	b	d	c	a	-	-	d	-	d	-	a	
		5	渡り廊下	44.0%	c	-	-	a	c	-	-	-	-	c	-	-	
9	雷塚小学校	1	校舎①(管理・特別・普通教室棟)	65.4%	-	c	a	a	a	c	c	-	-	c	-	d	
		2	校舎②③④-1(特別教室棟、渡り、特別・普通教室棟)	73.4%	-	d	a	a	a	a	d	-	-	d	-	d	
		3	校舎④-2(管理・普通教室棟)	46.4%	-	c	a	a	a	-	-	-	-	d	-	b	
		4	校舎④-3(管理・普通教室棟)	72.7%	-	d	a	a	a	b	-	-	-	d	-	d	
		5	体育館	30.8%	c	c	a	a	a	a	a	-	-	a	-	a	

(注)「-」は該当なし又は「未調査」を示します。

施設番号	施設名称	棟番号	棟名称	1	2	3	4	5	6	7	8	9	10	11	12	13	14	備考	
				受変電設備 (キュービクル)	非常電源 予備電源	太陽光発電	中央監視 制御装置	照明・放送・ セキュリティ等	空調・衛生 (ボイラー等)	空調(冷暖房・ 自動制御等)	衛生(給湯)	給水	排水	エレベータ等	屋内消火栓	防火・避難	その他		
1	第一小学校	1	校舎①(特別教室棟)	c	-	-	d	a	c	a	c	e	c	a	d	c	-	e:校舎屋上の高架水槽(架台の腐食)	
		2	校舎②(管理・普通教室棟)																
		6	体育館																
		8	校舎⑩(普通教室棟)																
2	第二小学校	1	校舎①(管理教室・普通教室・特別教室棟)	c	-	-	d	c	c	-	c	c	c	c	d	d	-		
		2	校舎②③、①の増築分(1階に三ツ木学童クラブを含む)																
		3	校舎④⑤⑥(渡り、特別教室棟、管理・特別教室棟の増築分)																
		4	体育館																
3	第三小学校	1	校舎①(管理・特別・普通教室棟)	c	-	-	d	a	c	a	a	c	c	a	c	c	-		
		2	校舎②(管理・普通教室棟)																
		4	体育館																
4	小中一貫校村山学園第四小学校	1	校舎①(管理・普通教室棟)	-	-	-	-	-	-	-	-	-	-	-	-	-	-		
		2	校舎②(特別教室棟)																
		3	校舎⑩(普通教室棟)																
		4	講堂兼体育館																
5	小中一貫校大南学園第七小学校	1	校舎①-1・⑨(管理・普通・特別教室棟)(1階と2階に公民館を含む)	c	-	-	c	a	c	b	-	b	c	b	a	a	-		
		2	校舎①-2(普通・特別教室棟)(1階の一部に西大南学童クラブを含む)																
		3	体育館																
6	第八小学校	1	校舎①-1・②(管理・特別教室棟、管理・普通教室棟)	b	-	-	c	a	b	a	-	a	a	c	c	a	-		
		2	校舎①-3・③(管理棟、普通・特別教室棟)																
		3	校舎③-3(普通教室・特別教室棟)																
		4	体育館																
7	第九小学校	1	校舎①(管理・普通教室・特別教室棟)	b	b	b	b	a	b	a	b	a	b	c	b	a	-		
		2	体育館																
		8	機械室																
		11	渡り廊下																
8	第十小学校	1	校舎①②(管理・普通教室・特別教室棟、管理・普通教室棟)	b	b	-	-	a	b	a	b	b	c	b	b	b	-		
		2	校舎⑦(管理教室棟)																
		3	体育館																
		4	機械室棟																
		5	渡り廊下																
9	雷塚小学校	1	校舎①(管理・特別・普通教室棟)	c	c	c	c	a	b	a	c	a	b	c	a	c	-		
		2	校舎②⑬⑭-1(特別教室棟、渡り、特別・普通教室棟)																
		3	校舎⑭-2(管理・普通教室棟)																
		4	校舎⑭-3(管理・普通教室棟)																
		5	体育館																

(注)「-」は該当なし又は「未調査」を示します。

施設番号	施設名称	棟番号	棟名称	劣化度	1	2	3	4	5	6	7	7	8	8	9	内部	備考
					基礎・土台	外壁	外部開口部	雨樋	外部床	外部天井	(コンクリート製) 屋外階段	(金属製) 屋外階段	(勾配屋根) 8 屋根・屋上 (陸屋根)	9 バルコニー			
10	第一中学校	1	校舎㉔(管理・普通教室棟)	24.7%	-	a	a	a	a	a	a	-	a	c	a	a	
		2	校舎⑩(特別教室棟)	60.0%	-	a	a	c	a	a	-	d	-	d	d	c	
		3	体育館	20.0%	-	a	a	a	a	a	a	-	a	-	-	a	
		10	渡り廊下	20.0%	a	-	-	a	a	a	-	-	a	-	-	a	
		11	武道場	20.0%	-	a	a	a	a	a	a	a	-	a	-	a	a
11	小中一貫校村山学園第二中学校	1	校舎①-1(管理・普通教室棟)	55.6%	-	c	a	c	a	c	-	d	-	b	d	b	
		2	校舎①-2(特別教室棟)	49.0%	-	c	a	c	a	c	-	-	-	d	a	b	
		3	校舎⑦(特別・普通教室棟)	54.4%	-	c	a	c	a	a	-	d	-	d	d	b	
		4	校舎⑭(管理棟)	51.5%	-	c	a	c	a	a	-	-	-	c	d	b	
12	第三中学校	1	校舎①②(管理・普通・特別教室棟、管理・特別教室棟)	46.3%	a	a	a	-	c	a	d	a	-	d	a	b	
		2	体育館	48.2%	a	c	a	a	a	a	-	-	-	d	-	b	
13	小中一貫校大南学園第四中学校	1	校舎①-1,2(管理・特別・普通教室棟、機械室)	35.1%	a	a	a	a	a	c	-	-	-	c	a	b	
		2	校舎①-3(特別・普通教室棟)	32.4%	a	a	a	a	a	a	-	a	c	a	a	b	
		3	体育館	58.0%	d	c	a	a	a	a	-	-	a	-	a	d	
		4	武道場	22.9%	a	a	a	a	a	a	-	-	a	-	-	a	
14	第五中学校	1	校舎①②(管理・普通教室棟)	59.5%	-	d	d	c	a	b	b	-	-	d	-	c	
		2	体育館	36.8%	a	c	a	c	c	b	-	-	a	-	-	b	
		5	校舎③(普通教室棟・多目的教室棟)	56.4%	-	d	d	c	a	b	c	-	-	c	-	c	
		14	武道場	31.4%	a	a	a	a	a	a	-	-	a	-	a	b	
15	学校給食センター	1	給食棟	66.3%	d	d	c	c	c	d	c	-	-	e	-	e	e: 屋上水溜り、内部(壁)ひび
19	市民会館(さくらホール)	1	会館	77.4%	-	d	d	c	c	-	d	-	d	a	-	d	
20	雷塚図書館	1	図書館・地区会館	70.8%	a	c	d	c	-	a	c	d	-	d	d	c	
		3	公民館分室	41.5%	a	c	a	a	-	-	-	-	-	-	-	b	
21	中久保図書館	1	図書館	80.3%	c	d	a	a	a	c	-	-	-	-	-	d	
27	中藤地区会館	1	中藤地区学習等供用施設(地区会館・地区図書館・地区児童館)	62.0%	a	c	c	a	c	d	d	-	-	d	a	c	
28	三ツ木地区会館	1	三ツ木地区学習等供用施設(地区会館・地区図書館)	42.8%	c	a	a	c	a	a	a	-	-	b	a	b	
29	大南地区会館	1	大南地区学習等供用施設(地区会館・地区図書館・地区児童館)	56.8%	a	c	c	a	a	c	c	-	-	c	d	c	
30	残堀・伊奈平地区会館	1	残堀・伊奈平地区学習等供用施設(地区会館・地区図書館・地区児童館)	47.2%	a	d	c	c	a	a	-	-	-	c	a	b	
35	大南公園地区集会所	1	集会所	57.4%	c	c	c	a	c	a	-	-	b	-	-	c	
36	上水台地区集会所	1	集会所	24.3%	c	a	a	a	a	a	-	-	b	-	-	a	
37	新海地区集会所	1	集会所	81.3%	d	d	c	c	c	a	-	-	b	-	-	d	
38	中原地区集会所	1	集会所	41.1%	c	b	a	c	a	c	-	-	b	-	-	b	
39	学園地区集会所	1	集会所	39.5%	a	c	a	a	c	a	-	-	b	-	-	b	
40	新大南地区集会所	1	集会所	34.6%	a	a	a	a	a	a	-	-	b	-	-	b	
41	西大南地区集会所	1	集会所	37.6%	c	b	a	a	a	a	-	-	b	-	-	b	
42	湖南地区集会所	1	集会所	30.6%	a	a	a	a	a	a	-	-	a	-	-	b	
43	さいかち公園地区集会所	1	災害対策用資材センター・地区集会所	38.4%	a	a	a	a	a	-	-	a	b	-	-	c	
44	緑が丘ふれあいセンター	1	緑が丘ふれあいセンター	43.5%	c	c	a	a	c	b	-	a	-	c	-	b	
48	歴史民俗資料館	1	資料館	33.2%	c	a	a	-	c	a	c	-	c	-	-	a	
		2	収蔵庫	26.3%	a	a	a	c	c	a	-	-	a	-	-	a	
49	歴史民俗資料館分館	1	資料館	20.0%	a	a	a	a	a	a	-	-	a	-	-	a	
50	総合運動公園(総合体育館)	1	総合体育館	80.6%	c	d	d	c	a	a	b	-	e'	d	c	d'	e': 屋上からの雨漏り修繕済み
		3	自転車置場	64.6%	c	b	a	c	a	a	a	-	c	-	-	c	

(注1) 「-」は該当なし又は「未調査」を示します。

(注2) 「d' e'」などダッシュ(')があるものは調査後に修繕対応済みです。

(注3) 施設番号16は欠番です。

(注4) 施設番号32は調査対象外、17、18、22～26、31、33、34、45～47は複合施設内のため掲載していません。

施設番号	施設名称	棟番号	棟名称	1	2	3	4	5	6	7	8	9	10	11	12	13	14	備考	
				(キュービクル) 受変電設備 予備電源	非常電源	太陽光発電	制御装置	中央監視 セキユリティ等	照明・放送・ (ボイラー等)	空調・衛生 (自動制御等)	衛生(給湯)	給水	排水	エレベータ等	屋内消火栓	防火・避難	その他		
10	第一中学校	1	校舎⑤(管理・普通教室棟)	-	-	-	-	-	-	-	-	-	-	-	-	-	-		
		2	校舎⑩(特別教室棟)																
		3	体育館																
		10	渡り廊下																
		11	武道場																
11	小中一貫校村山学園第二中学校	1	校舎①-1(管理・普通教室棟)	-	-	-	-	-	-	-	-	-	-	-	-	-	-		
		2	校舎①-2(特別教室棟)																
		3	校舎⑦(特別・普通教室棟)																
		4	校舎⑭(管理棟)																
12	第三中学校	1	校舎①②(管理・普通・特別教室棟、管理・特別教室棟)	c	-	a	d	c	b	a	c	a	c	c	c	d	-		
		2	体育館																
13	小中一貫校大南学園第四中学校	1	校舎①-1,2(管理・特別・普通教室棟、機械室)	b	-	a	c	a	a	a	-	a	a	c	a	c	-		
		2	校舎①-3(特別・普通教室棟)																
		3	体育館																
		4	武道場																
14	第五中学校	1	校舎①②(管理・普通教室棟)	b	b	b	b	a	a	a	b	a	c	b	b	b	-		
		2	体育館																
		5	校舎③(普通教室棟・多目的教室棟)																
		14	武道場																
15	学校給食センター	1	給食棟	b	-	-	-	c	a	b	b	c	c	c	-	c	c		
19	市民会館(さくらホール)	1	会館	c	c	-	b	b	b	c	b	b	c	c	b	b	c		
20	雷塚図書館	1	図書館・地区会館	-	-	-	c	-	-	c	-	d	d	-	-	-	-		
		3	公民館分室																
21	中久保図書館	1	図書館	-	-	-	c	b	c	-	-	-	c	-	-	-	-		
		3	公民館分室																
27	中藤地区会館	1	中藤地区学習等供用施設(地区会館・地区図書館・地区児童館)	b	-	-	c	-	-	a	-	c	d	b	-	c	-		
28	三ツ木地区会館	1	三ツ木地区学習等供用施設(地区会館・地区図書館)	c	-	-	d	-	-	a	-	-	-	b	-	b	-		
29	大南地区会館	1	大南地区学習等供用施設(地区会館・地区図書館・地区児童館)	b	-	-	c	-	-	c	-	b	-	c	-	b	-		
30	残堀・伊奈平地区会館	1	残堀・伊奈平地区学習等供用施設(地区会館・地区図書館・地区児童館)	b	-	-	b	-	-	b	-	b	-	b	-	b	-		
35	大南公園地区集会所	1	集会所	-	-	-	-	c	-	c	c	d	c	-	-	-	-		
36	上水台地区集会所	1	集会所	-	-	-	-	-	-	-	-	-	-	-	-	a	-		
37	新海道地区集会所	1	集会所	-	-	-	-	c	-	d	c	c	c	-	-	-	-		
38	中原地区集会所	1	集会所	-	-	-	b	-	-	-	-	-	-	-	b	-			
39	学園地区集会所	1	集会所	-	-	-	b	b	-	b	b	b	b	b	-	b	-		
40	新大南地区集会所	1	集会所	-	-	-	b	b	-	-	-	-	-	-	-	c	-		
41	西大南地区集会所	1	集会所	-	-	-	-	-	-	-	-	-	-	-	-	-	-		
42	湖南地区集会所	1	集会所	-	-	a	-	-	-	-	-	-	-	-	-	-	-		
43	さいかち公園地区集会所	1	災害対策用資材センター・地区集会所	-	-	-	a	a	-	a	a	a	a	a	-	a	-		
44	緑が丘ふれあいセンター	1	緑が丘ふれあいセンター	b	-	-	-	-	-	b	b	b	c	-	-	c	-		
48	歴史民俗資料館	1	資料館	-	-	-	-	-	-	c	-	b	b	-	-	c	b		
		2	収蔵庫																
49	歴史民俗資料館分館	1	資料館	-	-	-	-	-	-	a	-	-	a	-	-	-	a		
50	総合運動公園(総合体育館)	1	総合体育館	b	b	-	b	c	c	b	-	b	b	-	-	-	-		
		3	自転車置場																

(注1) 「-」は該当なし又は「未調査」を示します。

(注2) 施設番号16は欠番です。

(注3) 施設番号32は調査対象外、17、18、22～26、31、33、34、45～47は複合施設内のため掲載していません。

施設番号	施設名称	棟番号	棟名称	劣化度	1	2	3	4	5	6	7	7	8	8	9	内部	備考
					基礎・土台	外壁	外部開口部	雨樋	外部床	外部天井	(コンクリート製)屋外階段	(金属製)屋外階段	(勾配屋根)屋上	(陸屋根)屋上	バルコニー		
51	野山北公園プール	1	更衣室	48.3%	-	a	a	c	c	e	-	-	d	-	-	b	e:外部天井ボード脱落
		2	管理室	87.3%	d	a	d	c	c	d	-	-	d	-	-	d	
52	総合運動公園(第一運動場)	1	管理棟	33.9%	a	c	c	c	c	a	-	-	b	-	-	a	
53	総合運動公園(第二運動場)	3	倉庫	40.3%	c	a	c	c	c	a	-	-	b	-	-	b	
54	大南公園体育施設管理事務所	1	管理棟	76.6%	c	d	c	c	c	-	-	-	-	a	-	d	
56	つきき保育園	1	保育所-1	84.0%	c	c	d	c	c	c	c	d	c	d	d	d	
		4	保育所-2	55.6%	a	b	d	-	-	c	-	-	b	-	-	c	
58	山王森児童館	1	児童館	57.6%	a	c	d	a	c	c	c	-	-	c	a	c	
64	雷塚学童クラブ	1	学童クラブ	28.8%	a	a	a	a	a	a	a	a	a	-	-	b	
73	中原学童クラブ	1	学童クラブ	32.9%	a	a	a	a	a	a	-	a	-	-	-	b	
74	学園学童クラブ	1	学童クラブ	29.1%	a	a	a	a	a	a	a	a	-	-	-	b	
75	本町学童クラブ	1	学童クラブ	28.9%	a	a	a	a	a	a	a	a	-	-	-	b	
77	福祉会館	1	福祉会館	52.7%	c	d	a	-	c	a	d	-	a	a	a	c	
79	第二老人福祉館	1	老人福祉館	39.9%	a	c	a	a	c	a	-	a	b	-	-	b	
80	第三老人福祉館	1	老人福祉館	40.8%	c	c	a	a	c	a	-	-	b	-	-	d	
81	第四老人福祉館	1	老人福祉館	49.3%	c	c	-	c	c	a	a	a	b	-	-	c	
82	第五老人福祉館	1	老人福祉館	45.6%	c	a	a	a	c	a	c	-	b	-	-	c	
84	緑が丘高齢者サービスセンター	1	緑が丘高齢者サービスセンター	41.1%	a	c	c	a	c	c	-	-	-	-	-	b	
90	のぞみ福祉園	1	のぞみ福祉園	79.9%	-	d'	c	-	-	d'	-	-	-	-	-	d'	
91	若草集会所	1	集会所	48.8%	a	c	a	c	c	c	-	-	c	-	c	b	
95	保健相談センター	1	診療所	73.6%	a	d	d	a	c	a	-	-	d	a	-	d	
		2	事務室	40.7%	a	d	a	a	c	a	-	-	a	a	-	b	
96	保健相談センターお伊勢の森分室	1	事務室	49.8%	a	a	a	a	a	a	d	a	-	-	d	b	
98	温泉施設(村山温泉「かたくりの湯」)	1	温泉施設	56.5%	b	c	e	c	c	c	c	-	-	-	-	c	e:自動ドア不良なら緊急修繕
100	デエダラボッチ山車保管庫	1	倉庫	48.7%	a	b	a	a	c	-	-	-	b	-	-	c	
101	市民まつり資材保管庫	1	資材保管庫	89.4%	c	c	c	-	-	-	-	c	-	c	-	d	
102	市役所庁舎	1	本庁舎(4階に地区会館を含む)	71.2%	a	d	d	a	c	c	-	-	a	a	-	d	e:耐震性
		2	第二庁舎(1階に第四分団車庫を含む)	87.8%	a	d	d	c	-	c	-	-	-	d	-	d	
		4	レストラン棟	87.0%	a	d	d	c	-	-	-	-	-	-	-	d	
		6	第三庁舎	91.9%	e	d	d	c	-	e	-	d	-	d	-	d	
103	緑が丘出張所	1	緑が丘出張所	24.5%	a	a	a	a	a	a	-	a	-	a	-	a	
105	見守り番大南	1	見守り番	29.0%	-	-	-	-	-	-	-	-	-	-	-	a	
106	見守り番中原	1	見守り番	23.2%	-	-	-	-	-	-	-	-	-	-	-	a	
107	第一分団車庫	1	第一分団車庫	23.9%	a	a	a	a	a	a	a	a	-	a	-	a	
108	第二分団車庫	1	第二分団車庫	33.3%	a	a	a	a	-	a	-	-	-	a	-	b	
109	第三分団車庫	1	第三分団車庫	31.3%	a	a	a	a	a	a	a	a	-	c	-	b	
111	第五分団車庫	1	第五分団車庫	55.8%	a	a	a	a	-	a	-	-	-	d	-	d'	
112	第六分団車庫	1	第六分団車庫	23.6%	a	a	a	a	-	-	-	-	-	a	-	a	
113	第七分団車庫及び防災備蓄倉庫	1	第七分団車庫及び防災備蓄倉庫	26.4%	a	a	a	a	a	a	a	e	-	a	-	a	e:金属製階段の錆進行
114	第八分団車庫	1	第八分団車庫	27.1%	a	a	a	a	a	a	d	a	-	a	-	a	
115	三ツ木災害対策用備蓄倉庫	1	倉庫	34.2%	a	a	-	a	a	-	-	-	-	e	-	a	e:防水シートがはがれ
116	三ツ木災害対策用備蓄倉庫	1	倉庫	68.7%	a	d	d	a	c	-	-	e	-	-	-	c	e:金属製階段の錆進行
117	災害対策用資材置場	1	災害対策用資材置場-1	53.3%	a	d	d	a	-	-	-	-	-	-	-	b	
		2	災害対策用資材置場-2	31.9%	a	d	a	a	-	-	-	-	-	-	-	a	
118	防災対策用資材センター	1	防災対策用資材センター	22.9%	a	a	a	a	a	a	-	-	a	-	a	a	

(注1) 「-」は該当なし又は「未調査」を示します。

(注2) 「d' e'」などダッシュ(')があるものは調査後に修繕対応済みです。

(注3) 施設番号86は欠番です。

(注4) 施設番号55、59、63、83、99、104は調査対象外、57、60～62、65～72、76、78、85、87～89、92～94、97、110、119は複合施設内のため掲載していません。

施設番号	施設名称	棟番号	棟名称	1 受変電設備 (キュービクル)														備考	
				2 非常電源 予備電源	3 太陽光発電	4 中央監視 制御装置	5 照明・放送、 セキュリティ等	6 (ボイラー等) 空調・衛生	7 空調 (冷暖房・ 自動制御等)	8 衛生 (給湯)	9 給水	10 排水	11 エレベータ等	12 屋内消火栓	13 防火・避難	14 その他			
51	野山北公園プール	1	更衣室	-	-	-	-	c	-	-	-	-	-	-	-	-	-		
		2	管理室	-	-	-	-	-	-	-	-	-	-	-	-	-	-		
52	総合運動公園(第一運動場)	1	管理棟	-	-	-	-	-	-	-	c	b	b	-	-	-	-		
53	総合運動公園(第二運動場)	3	倉庫	-	-	-	-	b	-	-	-	b	b	-	-	-	-		
54	大南公園体育施設管理事務所	1	管理棟	-	-	-	-	-	-	b	-	b	c	-	-	-	-		
56	つみき保育園	1	保育所-1	-	-	-	-	-	-	-	-	c	b	-	-	-	-		
		4	保育所-2	-	-	-	-	-	-	-	-	c	b	-	-	-	-		
58	山王森児童館	1	児童館	-	-	-	-	-	-	c	c	b	b	-	-	c	-		
64	雷塚学童クラブ	1	学童クラブ	-	-	-	-	-	-	b	a	a	a	a	-	a	-		
73	中原学童クラブ	1	学童クラブ	-	-	-	-	-	-	b	b	b	-	-	-	b	-		
74	学園学童クラブ	1	学童クラブ	-	-	-	-	-	-	a	a	a	a	-	-	a	-		
75	本町学童クラブ	1	学童クラブ	-	-	-	-	-	-	a	a	a	a	a	-	a	-		
77	福祉会館	1	福祉会館	c	-	d	c	d	b	b	b	-	b	b	c	c	-		
79	第二老人福祉館	1	老人福祉館	-	-	-	c	c	-	b	c	-	b	-	-	-	-		
80	第三老人福祉館	1	老人福祉館	-	-	-	b	b	-	b	b	-	b	-	b	-	-		
81	第四老人福祉館	1	老人福祉館	-	-	-	-	b	-	b	b	-	b	-	b	b	-		
82	第五老人福祉館	1	老人福祉館	-	-	-	-	b	-	a	b	-	b	-	b	b	-		
84	緑が丘高齢者サービスセンター	1	緑が丘高齢者サービスセンター	-	-	-	b	b	-	b	b	b	b	-	-	b	c		
90	のぞみ福祉園	1	のぞみ福祉園	c	b	-	b	c	b	c	c	c	b	b	b	b	-		
91	若草集会所	1	集会所	-	-	-	-	-	-	c	c	c	c	-	-	-	-		
95	保健相談センター	1	診療所	b	b	-	-	c	-	c	b	b	b	c	b	b	-		
		2	事務室	-	-	-	-	-	-	-	-	-	-	-	-	-	-	-	
96	保健相談センターお伊勢の森分室	1	事務室	d	c	-	c	c	-	d	d	c	c	-	c	c	d		
98	温泉施設(村山温泉「かたくりの湯」)	1	温泉施設	c	c	-	-	c	c	c	c	c	c	-	b	-	-		
100	デエダラボッチ山車保管庫	1	倉庫	-	-	-	-	-	-	-	-	-	-	-	-	-	-		
101	市民まつり資材保管庫	1	資材保管庫	-	-	-	-	-	-	-	-	-	-	-	-	-	-		
102	市役所庁舎	1	本庁舎(4階に地区会館を含む)	-	c	-	c	-	b	c	a	-	d	b	-	-	-		
		2	第二庁舎(1階に第四分団車庫を含む)	-	-	-	-	-	-	-	-	-	-	-	-	-	-	-	
		4	レストラン棟	-	-	-	-	-	-	-	-	-	-	-	-	-	-	-	
		6	第三庁舎	-	-	-	-	-	-	-	-	-	-	-	-	-	-	-	
103	緑が丘出張所	1	緑が丘出張所	b	-	-	-	-	-	c	b	b	b	-	-	-	-		
105	見守り番大南	1	見守り番	b	b	b	b	b	b	b	b	b	b	b	b	b	-		
106	見守り番中原	1	見守り番	-	-	-	-	-	-	b	-	-	b	-	-	-	-		
107	第一分団車庫	1	第一分団車庫	-	-	-	-	-	-	b	b	b	b	-	-	b	c		
108	第二分団車庫	1	第二分団車庫	-	-	-	-	-	-	b	b	b	b	-	-	b	c		
109	第三分団車庫	1	第三分団車庫	-	-	-	-	-	-	b	b	b	b	-	-	b	b		
111	第五分団車庫	1	第五分団車庫	-	-	-	-	-	-	a	a	a	a	-	-	a	a		
112	第六分団車庫	1	第六分団車庫	-	-	-	-	-	-	b	b	b	b	-	-	-	b		
113	第七分団車庫及び防災備蓄倉庫	1	第七分団車庫及び防災備蓄倉庫	-	-	-	-	-	-	b	b	a	b	-	-	b	b		
114	第八分団車庫	1	第八分団車庫	-	-	-	-	-	-	b	b	b	b	-	-	b	b		
115	三ツ木災害対策用備蓄倉庫	1	倉庫	-	-	-	-	c	-	-	-	-	-	-	-	-	-		
116	三ツ木災害対策用備蓄倉庫	1	倉庫	-	-	-	-	-	-	-	-	-	-	-	-	c	-		
117	災害対策用資材置場	1	災害対策用資材置場-1	-	-	-	-	-	-	-	-	-	-	-	-	-	-		
		2	災害対策用資材置場-2	-	-	-	-	-	-	-	-	-	-	-	-	-	-	-	
118	防災対策用資材センター	1	防災対策用資材センター	-	-	-	-	b	-	b	b	-	-	-	-	c	-		

(注1) 「-」は該当なし又は「未調査」を示します。

(注2) 施設番号 86 は欠番です。

(注3) 施設番号 55、59、63、83、99、104 は調査対象外、57、60～62、65～72、76、78、85、87～89、92～94、97、110、119 は複合施設内のため掲載していません。

施設番号	施設名称	棟番号	棟名称	劣化度	1	2	3	4	5	6	7	7	8	8	9	内部	備考
					基礎・土台	外壁	外部開口部	雨樋	外部床	外部天井	屋外階段 (コンクリート製)	屋外階段 (金属製)	屋根・屋上 (勾配屋根)	屋根・屋上 (陸屋根)	バルコニー		
120	岸資材置場	1	岸資材置場	29.5%	a	a	a	a	a	a	-	-	-	a	-	b	
121	保健福祉総合センター(事務スペース・共用部分)	1	市民総合センター①(保健福祉総合センター・教育センター)	56.9%	a	c	c	a	a	a	-	a	-	d	d	c	
		2	市民総合センター②(保健福祉総合センター・教育センター)	53.0%	a	a	d	a	a	a	c	-	a	d	c	c	
126	三ツ木地域運動場	1	便所-2	20.0%	a	a	a	a	-	-	-	-	a	-	-	a	
		2	便所-3	25.7%	a	a	d	a	a	a	-	-	a	-	-	a	
127	原山地域運動場	1	便所	22.7%	a	a	a	a	a	a	a	-	-	-	-	a	
128	残堀・伊奈平地域運動場	1	便所	35.9%	a	c	a	a	a	a	-	-	a	-	-	b	
129	野山北公園	1	便所	20.9%	a	a	a	a	-	a	-	-	a	-	-	a	
130	山王森公園	1	便所	21.8%	a	a	a	a	a	a	-	-	a	-	-	a	
131	向山公園	1	便所	36.1%	a	b	a	c	-	c	-	-	a	-	-	b	
132	伊奈平公園	1	便所	23.8%	a	b	a	a	a	-	a	-	a	-	-	a	
133	中原公園	1	便所	36.2%	a	d	d	a	a	a	-	-	a	-	-	a	
134	経塚向公園	1	便所	45.8%	a	c	a	a	a	a	-	-	a	-	-	c	
135	大南東公園	1	便所	68.4%	a	a	a	c	a	c	-	-	c	-	-	d	
136	オカネ塚公園	1	休憩所	20.0%	a	a	a	a	a	a	-	-	a	-	-	a	
		2	便所	20.0%	a	a	a	a	a	a	-	-	a	-	-	a	
137	大南公園	1	詰所	22.6%	a	a	a	a	a	a	-	-	a	-	-	a	
		3	便所-1	22.6%	a	a	a	a	a	a	-	-	a	-	-	a	
		4	便所-2	22.6%	a	a	a	a	a	a	-	-	a	-	-	a	
138	雷塚公園	1	便所	21.7%	a	a	a	a	a	a	-	-	a	-	-	a	
139	十二所神社公園	1	便所	23.7%	c	a	a	a	a	a	-	-	d	-	-	a	
140	三ツ藤南公園	1	便所	23.9%	a	b	a	a	a	a	-	-	a	-	-	a	
141	プリンスの丘公園	1	便所	26.1%	a	c	a	a	a	a	-	-	a	-	-	a	
142	さいかち公園	1	便所	22.9%	a	a	a	a	a	c	-	-	d'	-	-	a	
143	カマキリ公園	1	便所	25.4%	a	a	a	-	a	a	-	-	a	-	-	-	
144	東大南児童遊園	1	便所	31.6%	a	a	d	a	a	a	-	-	a	-	-	b	
145	残堀児童遊園	1	便所	28.7%	a	a	d	a	a	a	-	-	-	-	-	a	
146	新海道児童遊園	1	便所	21.7%	a	a	a	a	a	a	-	-	a	-	-	a	
147	大道児童遊園	1	便所	31.6%	a	a	d	a	a	a	-	-	a	-	-	b	
148	学園児童遊園	1	便所	33.8%	a	b	a	a	a	a	-	-	a	-	-	b	
149	三ツ藤児童遊園	1	便所	23.9%	a	b	a	a	a	a	-	-	a	-	-	a	
150	大南一丁目児童遊園	1	便所	35.7%	a	d	a	a	a	a	-	-	c	-	-	a	
151	大南三丁目児童遊園	1	便所	37.4%	a	a	d	a	a	a	-	-	a	-	-	b	
152	横田児童遊園	1	便所	21.7%	a	a	a	a	a	a	-	-	a	-	-	a	
153	中原三丁目北児童遊園	1	便所	23.9%	a	b	a	a	a	a	-	-	a	-	-	a	
154	中原三丁目中央児童遊園	1	便所	30.4%	a	d	a	a	a	a	-	-	a	-	-	a	
155	中原経塚向児童遊園	1	便所	21.5%	a	a	a	a	a	a	-	-	a	-	-	a	
156	伊奈平四丁目児童遊園	1	便所	21.8%	a	a	a	a	-	a	-	-	a	-	-	a	
157	学園四丁目西児童遊園	1	便所	21.7%	a	a	a	a	a	a	-	-	a	-	-	a	
158	後ヶ谷戸運動広場	1	便所	21.7%	a	a	a	a	a	a	-	-	a	-	-	a	
159	入り運動広場	1	便所	21.7%	a	a	a	a	a	a	-	-	a	-	-	a	
160	小山内運動広場	1	便所	21.7%	a	a	a	a	a	a	-	-	a	-	-	a	
161	赤堀運動広場	1	便所	21.7%	a	a	a	a	a	a	-	-	a	-	-	a	
162	シドメ久保運動広場	1	便所	41.7%	a	c	d	a	a	a	-	-	a	-	-	b	
163	シドメ久保第二運動広場	1	便所	20.0%	a	a	a	a	a	a	-	-	a	-	-	a	
164	新大南運動広場	1	便所	27.5%	a	a	d	a	a	a	-	-	a	-	-	a	
165	中村運動広場	1	便所(誰でもトイレ)	20.0%	a	a	a	a	a	a	-	-	a	-	-	a	
166	中藤五丁目運動広場	1	便所(誰でもトイレ)	22.9%	a	a	c	a	a	a	-	-	a	-	-	a	
167	高齢者作業所(シルバー人材センター)	1	作業所	58.2%	c	c	d	a	c	a	-	-	b	-	d	b	
168	旧第二給食センター	1	調理棟	86.7%	d	d	d	d	c	d	d	-	c	-	d	-	

(注1) 「-」は該当なし又は「未調査」を示します。

(注2) 「d' e' 」などダッシュ(')があるものは調査後に修繕対応済みです。

(注3) 施設番号 123~125、169 は調査対象外、122 は複合施設内のため掲載していません。

施設番号	施設名称	棟番号	棟名称	1 受変電設備 (キュービクル)	2 非常電源 予備電源	3 太陽光発電	4 中央監視 制御装置	5 照明・放送・ セキュリティ等	6 空調・衛生 (ボイラー等)	7 空調(冷暖房・ 自動制御等)	8 衛生(給湯)	9 給水	10 排水	11 エレベータ等	12 屋内消火栓	13 防火・避難	14 その他	備考
120	岸資材置場	1	岸資材置場	-	-	-	-	-	a	-	-	a	-	-	-	-	a	
121	保健福祉総合センター(事務スペース・共用部分)	1	市民総合センター①(保健福祉総合センター・教育センター)	-	c	-	b	b	b	c	b	b	c	b	b	b	-	
		2	市民総合センター②(保健福祉総合センター・教育センター)	-	-	-	-	-	-	-	-	-	-	-	-	-	-	-
126	三ツ木地域運動場	1	便所-2	-	-	-	a	a	-	-	-	-	a	-	-	-	-	
		2	便所-3	-	-	-	-	-	-	-	-	-	-	-	-	-	-	-
127	原山地域運動場	1	便所	-	-	-	-	b	-	-	-	b	b	-	-	-	-	
128	残堀・伊奈平地域運動場	1	便所	-	-	-	-	-	-	-	-	b	b	-	-	-	-	
129	野山北公園	1	便所	-	-	-	-	-	-	-	-	-	b	-	-	-	-	
130	山王森公園	1	便所	-	-	-	-	-	-	-	-	-	c	-	-	-	-	
131	向山公園	1	便所	-	-	-	-	-	-	-	-	b	b	-	-	-	-	
132	伊奈平公園	1	便所	-	-	-	-	-	-	-	-	b	b	-	-	-	-	
133	中原公園	1	便所	-	-	-	-	-	-	-	-	b	b	-	-	-	-	
134	経塚向公園	1	便所	-	-	-	-	-	-	-	-	b	b	-	-	-	-	
135	大南東公園	1	便所	-	-	-	-	-	-	-	-	b	b	-	-	-	-	
136	オカネ塚公園	1	休憩所	-	-	-	-	-	-	-	-	-	-	-	-	-	-	
		2	便所	-	-	-	-	-	-	-	-	-	-	-	-	-	-	
137	大南公園	2	詰所	-	-	-	-	-	-	-	-	-	c	b	-	-	-	
		3	便所-1	-	-	-	-	-	-	-	-	-	-	-	-	-	-	
		4	便所-2	-	-	-	-	-	-	-	-	-	-	-	-	-	-	
138	雷塚公園	1	便所	-	-	-	-	-	-	-	-	b	b	-	-	-	-	
139	十二所神社公園	1	便所	-	-	-	-	-	-	-	-	b	b	-	-	-	-	
140	三ツ藤南公園	1	便所	-	-	-	-	-	-	-	-	b	b	-	-	-	-	
141	プリンスの丘公園	1	便所	-	-	-	-	-	-	-	-	b	b	-	-	-	-	
142	さいかち公園	1	便所	-	-	-	-	-	-	-	-	b	b	-	-	-	-	
143	カマキリ公園	1	便所	-	-	-	-	c	-	-	-	-	b	-	-	-	-	
144	東大南児童遊園	1	便所	-	-	-	-	-	-	-	-	b	b	-	-	-	-	
145	残堀児童遊園	1	便所	-	-	-	-	-	-	-	-	b	b	-	-	-	-	
146	新海道児童遊園	1	便所	-	-	-	-	-	-	-	-	b	b	-	-	-	-	
147	大道児童遊園	1	便所	-	-	-	-	-	-	-	-	b	b	-	-	-	-	
148	学園児童遊園	1	便所	-	-	-	-	-	-	-	-	b	b	-	-	-	-	
149	三ツ藤児童遊園	1	便所	-	-	-	-	-	-	-	-	b	b	-	-	-	-	
150	大南一丁目児童遊園	1	便所	-	-	-	-	-	-	-	-	b	b	-	-	-	-	
151	大南三丁目児童遊園	1	便所	-	-	-	-	-	-	-	-	b	b	-	-	-	-	
152	横田児童遊園	1	便所	-	-	-	-	-	-	-	-	b	b	-	-	-	-	
153	中原三丁目北児童遊園	1	便所	-	-	-	-	-	-	-	-	b	b	-	-	-	-	
154	中原三丁目中央児童遊園	1	便所	-	-	-	-	-	-	-	-	b	b	-	-	-	-	
155	中原経塚向児童遊園	1	便所	-	-	-	-	-	-	-	-	b	b	-	-	-	-	
156	伊奈平四丁目児童遊園	1	便所	-	-	-	-	-	-	-	-	b	b	-	-	-	-	
157	学園四丁目西児童遊園	1	便所	-	-	-	-	-	-	-	-	b	b	-	-	-	-	
158	後ヶ谷戸運動広場	1	便所	-	-	-	-	-	-	-	-	b	b	-	-	-	-	
159	入り運動広場	1	便所	-	-	-	-	-	-	-	-	b	b	-	-	-	-	
160	小山内運動広場	1	便所	-	-	-	-	-	-	-	-	b	b	-	-	-	-	
161	赤堀運動広場	1	便所	-	-	-	-	-	-	-	-	b	b	-	-	-	-	
162	シドメ久保運動広場	1	便所	-	-	-	-	-	-	-	-	b	b	-	-	-	-	
163	シドメ久保第二運動広場	1	便所	-	-	-	-	-	-	-	-	-	-	-	-	-	-	
164	新大南運動広場	1	便所	-	-	-	-	-	-	-	-	b	b	-	-	-	-	
165	中村運動広場	1	便所(誰でもトイレ)	-	-	-	-	-	-	-	-	a	a	-	-	-	-	
166	中藤五丁目運動広場	1	便所(誰でもトイレ)	-	-	-	-	-	-	-	-	a	a	-	-	-	-	
167	高齢者作業所(シルバー人材センター)	1	作業所	c	-	-	c	d	-	-	-	-	d	-	-	-	-	
168	旧第二給食センター	1	調理棟	-	-	-	-	-	-	-	-	-	-	-	-	-	-	

(注1) 「-」は該当なし又は「未調査」を示します。

(注2) 施設番号 123~125、169 は調査対象外、122 は複合施設内のため掲載していません。