

広 資 料 第 2 6 2 号
令 和 4 年 1 2 月 2 2 日
選 挙 管 理 委 員 会 事 務 局
市 民 情 報 提 供 資 料

「選挙の記録」について

このことについて、令和4年7月10日執行参議院議員選挙の「選挙の記録」を作成しましたので、お知らせします。

選挙の記録

令和4年7月10日執行
参議院議員選挙

武蔵村山市選挙管理委員会

目 次

(写真)	1
1 主要事務日程表	3
2 選挙の期日等	4
3 選挙人名簿の登録	4
(1) 登録基準	4
(2) 登録者数	4
4 候補者等一覧	5
(1) 選挙区選出	5
(2) 比例代表選出	6
5 投票	7
(1) 投票所	7
(2) 投票管理者及び同職務代理者	7
(3) 投票立会人	7
(4) 投票管理者等、投票立会人及び投票事務従事者数	8
(5) 投票事務の分担	8
(6) 投票事務従事者等	9
(7) 投票区域図	10
(8) 当日有権者数及び投票状況	11
(9) 点字投票	17
(10) 代理投票	17
(11) 期日前投票	18
(12) 不在者投票	21
(13) 在外投票	23
6 開票	24
(1) 開票所	24
(2) 開票管理者、同職務代理者及び責任者	24
(3) 開票立会人	24
(4) 開票管理者等、開票立会人及び開票事務従事者数	24
(5) 開票事務の分担	25

(6)	事務区分別開票作業時間	25
(7)	開票所設営図	26
(8)	開票事務分担表	27
(9)	有効投票及び無効投票	28
(10)	得票状況	29
7	選挙公営	40
(1)	ポスター掲示場	40
(2)	選挙公報配布状況	43
(3)	個人演説会	43
(4)	候補者氏名等掲示	44
(5)	名簿届出政党等名称等及び名簿登載者氏名掲示	45
8	啓発宣伝	46
9	参考資料	48
(1)	各市等における投票率（比例代表選出）	48
(2)	年代別投票率（選挙区選出）	49
(3)	投票率の推移（選挙区選出）	50
(4)	投票所入場整理券及び封筒	51
(5)	選挙のお知らせ	53
(6)	選挙公報	55
(7)	新型コロナウイルス感染症対策	73

投票風景



不在者投票事務



開 票 風 景



ポスター 掲 示 場



1 主要事務日程表

公示後	期日前	月日(曜日)	事 項
前34	前52	5月19日(木)	・投票所・開票所における新型コロナウイルス感染症対策ガイドライン(都選管)受領
前21	前39	6月 1日(水)	・新型コロナウイルス感染症対策ガイドライン(市選管)作成
前 7	前25	6月15日(水)	・選挙日程決定
前 1	前19	6月21日(火)	・選挙人名簿選挙時登録基準日、登録日 ・直接請求に必要な有権者数の告示 ・選挙人名簿登録者数の都選管への報告 ・投票管理者の選任・通知 ・投票立会人の選任・通知
0	前18	6月22日(水)	・諸告示 ・投票所入場整理券発送 ・開票立会人届出受付開始 ・投票記載所の氏名等掲示順序決定のくじ
後 1	前17	6月23日(木)	・期日前投票開始 ・不在者投票開始 ・ごみ収集車による投票総参加の呼びかけ開始
後 2	前16	6月24日(金)	・個人演説会(公営施設使用)開始
後 9	前 9	7月 1日(金)	・選挙公報配布開始
後12	前 6	7月 4日(月)	・期日前投票(緑が丘出張所)開始
後14	前 4	7月 6日(水)	・郵便等による不在者投票用紙等請求期限 ・在外投票の郵便等投票用紙等請求期限
後15	前 3	7月 7日(木)	・開票立会人届出期限 ・開票立会人の決定
後16	前 2	7月 8日(金)	・選挙公報配布期限 ・期日前投票(緑が丘出張所)最終日
後17	前 1	7月 9日(土)	・投票所入場整理券配布期限 ・期日前投票最終日 ・不在者投票最終日 ・広報車による投票総参加の呼びかけ
後18	0	7月10日(日)	・投票日(午前7時から午後8時まで 市内11投票所) ・広報車による投票総参加の呼びかけ ・開票日(午後9時から 武蔵村山市総合体育館)
後19	後 1	7月11日(月)	・開票結果報告(都選管へ)
後48	後30	8月 9日(火)	・選挙の効力に関する異議申出期限
後51	後33	8月12日(金)	・当選の効力に関する異議申出期限

2 選挙の期日等

公 示 日	投 票 日	開 票 日
令和4年6月22日(水)	令和4年7月10日(日)	令和4年7月10日(日)

3 選挙人名簿の登録

(1) 登録基準

基 準 日	令和4年6月21日(火)
登 録 日	令和4年6月21日(火)
年 齢 要 件	平成16年7月11日以前に出生した者
住 所 要 件	① 令和4年3月21日までに住民基本台帳法に基づく転入の届出をし、引き続き武蔵村山市に住所を有する者 ② 令和4年2月21日以降に武蔵村山市から転出した者のうち、旧住所地(武蔵村山市)において住民票が作成された日から引き続き3か月以上住民基本台帳に記録された者であって、転出後4か月を経過しない者

(2) 登録者数

令和4年6月21日現在(単位:人)

投 票 区 名	男	女	合 計
第1投票区	3,307	3,207	6,514
第2投票区	2,374	2,288	4,662
第3投票区	2,951	2,791	5,742
第4投票区	818	1,249	2,067
第5投票区	1,364	2,011	3,375
第6投票区	3,269	3,146	6,415
第7投票区	2,874	2,827	5,701
第8投票区	3,475	3,266	6,741
第9投票区	1,906	1,912	3,818
第10投票区	3,540	3,569	7,109
第11投票区	3,318	3,229	6,547
合 計	29,196	29,495	58,691

4 候補者等一覧

(1) 選挙区選出

届出 番号	候補者氏名	年齢	党 派 名	新現 元別	職 業
1	セ ッ タ ケ ン ジ	51	N H K 党	新	カメラマン
2	菅 原 み ゆ き	60	日 本 第 一 党	新	会社役員
3	山 本 太 郎	47	れ い わ 新 選 組	元	政党代表
4	な か む ら 之 菊	42	沖縄の米軍基地を東京へ引き取る党	新	木工大工職人
5	あ ん ど う 裕	57	新 党 く に も り	新	税理士
6	え び さ わ 由 紀	48	日 本 維 新 の 会	新	無職
7	荒 木 ち は る	40	フ ェ ー ス ト の 会	新	党代表
8	服 部 良 一	72	社 会 民 主 党	新	政党役員
9	長 谷 川 洋 平	45	N H K 党	新	政治団体役員
10	山 添 拓	37	日 本 共 産 党	現	参議院議員
11	い の 恵 司	38	N H K 党	新	経営者
12	竹 谷 と し 子	52	公 明 党	現	参議院議員
13	田 中 け ん	56	N H K 党	新	自営業
14	く つ ざ わ 亮 治	54	日 本 改 革 党	新	団体職員
15	桑 島 康 文	60	核 融 合 党	新	医師
16	こ ば た は る ひ こ	36	天 命 党	新	政治団体代表
17	ご と う て る き	39	(略称) メタバース党	新	デザイン印刷業
18	朝 日 けんたろう	46	自 由 民 主 党	現	参議院議員
19	込 山 ひ ろ し	48	ス マ イ ル 党	新	会社員
20	及 川 幸 久	62	幸 福 実 現 党	新	党役員
21	青 山 ま さ ゆ き	60	(略称) 自由共和党	新	弁護士
22	い く い な 晃 子	54	自 由 民 主 党	新	俳優
23	松 尾 あ き ひ ろ	47	立 憲 民 主 党	新	弁護士
24	蓮 舫	54	立 憲 民 主 党	現	参議院議員
25	さ い き 陽 平	30	こ ど も の 党	新	会社経営
26	河 野 けんじ	74	維 新 政 党 ・ 新 風	新	無職
27	乙 武 ひ ろ た だ	46	無 所 属	新	作家
28	中 川 智 晴	64	無 所 属	新	一級建築士
29	た む ら ま な	34	共 和 党	新	NPO広報
30	な い と う ひ さ お	65	平 和 党	新	農業
31	松 田 み き	35	N H K 党	新	会社役員
32	河 西 泉 緒	41	参 政 党	新	会社経営
33	油 井 史 正	78	無 所 属	新	無職
34	中 村 高 志	62	無 所 属	新	無職

(2) 比例代表選出

届出番号	政党その他の政治団体の名称	略 称	代 表 者 氏 名
1	幸 福 実 現 党	幸 福	釈 量 子
2	日 本 維 新 の 会	維 新	松 井 一 郎
3	れ い わ 新 選 組	れ い わ	山 本 太 郎
4	公 明 党	公 明	山 口 那 津 男
5	ご ぼ う の 党	ご ぼ う	奥 野 卓 志
6	立 憲 民 主 党	民 主 党	泉 健 太
7	国 民 民 主 党	民 主 党	玉 木 雄 一 郎
8	参 政 党	参 政	神 谷 宗 幣
9	日 本 第 一 党	日 本 一	高 田 誠
10	日 本 共 産 党	共 産 党	志 位 和 夫
11	新 党 く に も り	く に も り	本 間 奈 々
12	自 由 民 主 党	自 民 党	岸 田 文 雄
13	社 会 民 主 党	社 民 党	福 島 瑞 穂
14	N H K 党	N H K	立 花 孝 志
15	維 新 政 党 ・ 新 風	新 風	魚 谷 哲 央

5 投票

(1) 投票所

投票区名	施設名称	所在地
第1投票区	中藤地区児童館	武蔵村山市中藤三丁目16番地の1
第2投票区	市役所	武蔵村山市本町一丁目1番地の1
第3投票区	三ツ木地区会館	武蔵村山市三ツ木二丁目39番地の2
第4投票区	公民館さいかち分館	武蔵村山市緑が丘1460番地
第5投票区	緑が丘出張所	武蔵村山市緑が丘1460番地
第6投票区	大南地区会館	武蔵村山市大南五丁目1番地の69
第7投票区	市民総合センター	武蔵村山市学園四丁目5番地の1
第8投票区	公民館	武蔵村山市大南二丁目78番地の1
第9投票区	市立第八小学校プレイルーム	武蔵村山市三ツ藤二丁目50番地の1
第10投票区	残堀・伊奈平地区会館	武蔵村山市残堀一丁目60番地の3
第11投票区	市立第十小学校管理教室棟	武蔵村山市残堀五丁目100番地の1

(2) 投票管理者及び同職務代理者

投票区名	投票管理者	投票管理者職務代理者
第1投票区	大坪 克己	竹澤 賢治
第2投票区	木村 朋子	疋田 孝介
第3投票区	矢野 喜之	遠藤 康至
第4投票区	湊 祥子	澤木 貴代美
第5投票区	阿部 淳一	須永 貴之
第6投票区	櫻井 謙次	根本 慶太
第7投票区	石川 篤	稲葉 義徳
第8投票区	加藤 俊幸	菅谷 洋介
第9投票区	並木 篤志	杉山 亮太
第10投票区	中村 颯治	井上 ひとえ
第11投票区	田村 崇寛	池谷 正太郎

(3) 投票立会人

投票区名	投票立会人			
第1投票区	赤澤 隆	高橋 茂	内野 翔太	内野 真木
第2投票区	進藤 淳	乙幡 嘉治	福島 正明	野崎 利明
第3投票区	松本 一美	比留間 孝	小川 隆司	田中 カノ子
第4投票区	米川 崋量	立崎 徹	鵜木 正直	仲原 廣光
第5投票区	山村 清美	佐々木 眞二	下原 和美	軍司 末子
第6投票区	荒井 由美子	安田 吉一	小林 フサ子	比留間 多一
第7投票区	大河原 英子	丸山 順子	吉澤 幹郎	金重 伸二
第8投票区	青木 貴代子	鴨川 齊	塚原 玲子	堂谷 一男
第9投票区	小倉 義弘	佐々木 朋子	古山 大助	瀬口 結愛
第10投票区	廣畠 信政	宮崎 京介	岩本 茂幸	三瓶 清敏
第11投票区	矢島 秀文	保田 薫	高田 征広	糟谷 優太

(4) 投票管理者等、投票立会人及び投票事務従事者数 (単位：人)

区 分		人 数	
投票管理者等	投票管理者	11	
	投票管理者職務代理者	11	
投票立会人		44	
投票事務従事者		83	
本 部 (事務局)	市選挙管理委員会	委 員	4
		書 記	3
	市の職員		17

(5) 投票事務の分担 (単位：人)

投票区名	庶務係 (速報)	投票用紙 交付係	受付・ 名簿対照係	合 計
第1投票区	3	3	2	8
第2投票区	4	3	2	9
第3投票区	5	3	2	10
第4投票区	3	3	2	8
第5投票区	4	3	2	9
第6投票区	3	3	2	8
第7投票区	3	3	2	8
第8投票区	3	3	2	8
第9投票区	4	3	2	9
第10投票区	3	3	2	8
第11投票区	4	3	2	9
合 計	39	33	22	94

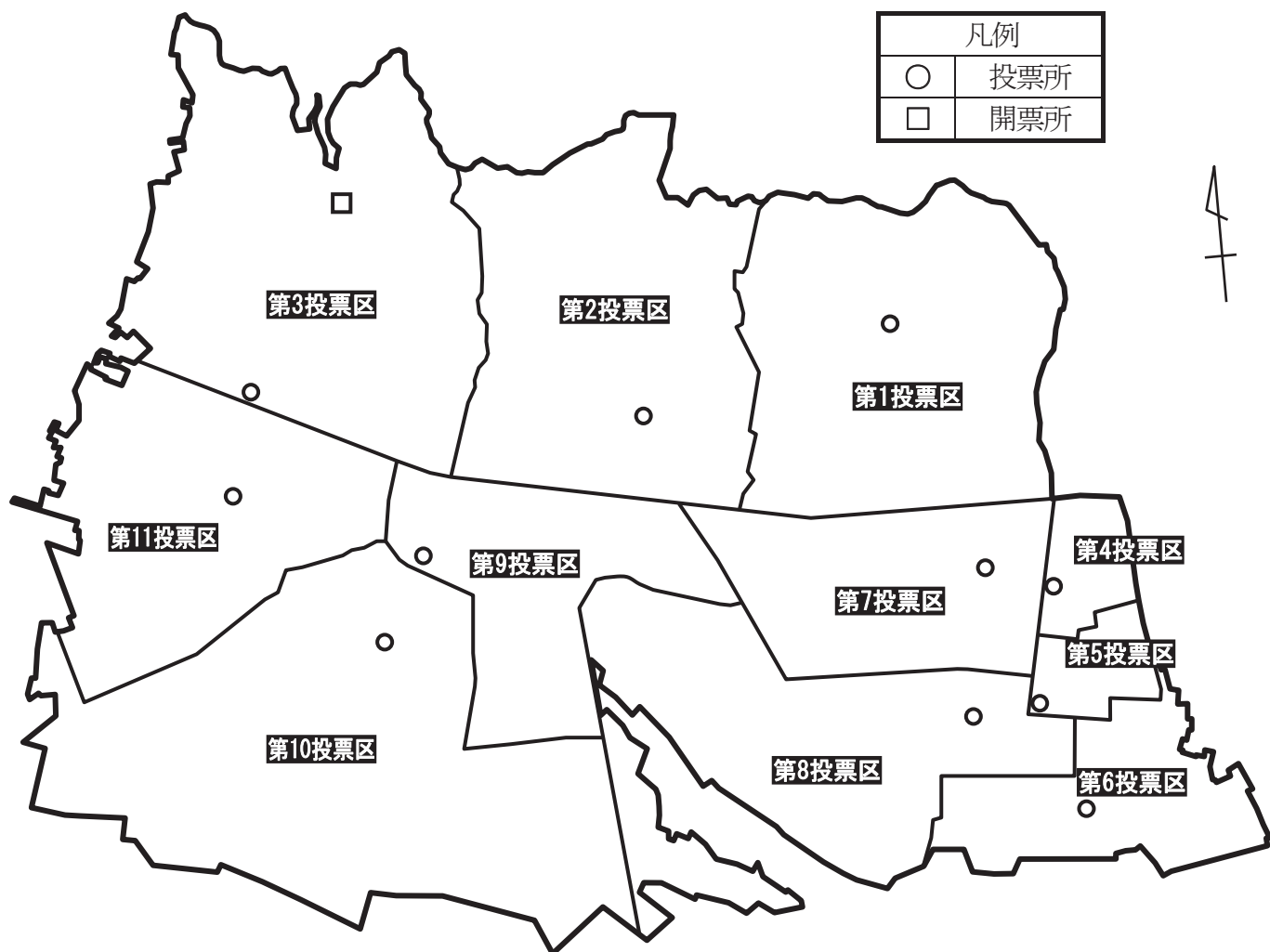
備考 投票管理者職務代理者を含む

(6) 投票事務従事者等

投票区名	投票事務従事者									
第1投票区 (中藤地区児童館)	竹澤 賢治	大嶋 貴広	菅原 貴人	梅木 翼	中川 裕太	比留間 海人	佐藤 優	長濱 愛里		
第2投票区 (市役所)	疋田 孝介	川島 裕詞	大野 宏朗	川嶋 美里	小椋 海都	足達 竜太	山川 雄大	菊地 達	石坂 渉	
第3投票区 (三ツ木地区会館)	遠藤 康至	車田 富男	加賀 裕貴	石川 達也	熊谷 青空	大野 勝巳	吉峰 美紅	大山 三智子	波多野 史明	荻野 涼資
第4投票区 (公民館さいから分館)	澤木 貴代美	須賀 健太	山口 裕基	水上 愛子		須田 めぐみ	清水 元気	富山 大	坪根 太郎	
第5投票区 (緑が丘出張所)	須永 貴之	田代 拓也	吉田 匡範	児玉 紗佳	松本 惇弘	告 拓実	長野 芳樹	幡野 紗也香	國信 大輔	
第6投票区 (大南地区会館)	根本 慶太	奥住 有貴	山口 晴子	坂元 朋哉		本木 豊	久我 雄樹	樋口 雅裕	高橋 優太	
第7投票区 (市民総合センター)	稲葉 義徳	石川 求	黒岩 奈美	清水 修平		荻野 修一	長井 勇樹	中濱 哲志	小久保 仁史	
第8投票区 (公民館)	菅谷 洋介	児玉 直人	中野 聡美	下田 順仁		野澤 俊輔	武藤 裕介	濱本 義大	高橋 景子	
第9投票区 (市立第八小学校プレイルーム)	杉山 亮太	尾高 興紀	岩田 直樹	飯田 知世	高清水 信之	杉田 巧	横田 雄一	三浦 元太郎	齊藤 怜	
第10投票区 (残堀・伊奈平地区会館)	井上 ひとえ	名取 宏貴	荒畑 めぐみ	原 紀哲		横手 孝宏	横田 慶	小澤 洋平	鈴木 陸斗	
第11投票区 (市立第十小学校管理教室棟)	池谷 正太郎	萩原 幹之	佐藤 誠	杉本 滉介	毛利 陽菜乃	石川 拓哉	渡辺 直登	加藤 皓士	門脇 千陽	

選挙管理委員会	事務局 (本部)										
委員長 柳下 孝次	内田 朋英	稲庭 正人	市場 直樹	宮鍋 裕輝	清水 大輝	職務代理 峯尾 正彦	斎藤 淳	今田 充信	一色 浩	齋藤 悠	板野 築
委員 宮崎 起志	佐野 真大	山岡 勇太	宮下 太郎	鴨下 陽一	下田 瑞貴	委員 小暮 保			西山 和昭	塩原 和也	満利 寧々
			蔭山 勝士	大原 啓介							

(7) 投票区域図



(8) 当日有権者数及び投票状況

① 時間別投票状況 (選挙区選出)

(単位：人、%)

投票区名	性別	当日有権者数	8時現在		9時現在		10時現在	
			投票者数	投票率	投票者数	投票率	投票者数	投票率
第1投票区	男	3,291	54	1.64	146	4.44	253	7.69
	女	3,194	43	1.35	103	3.22	208	6.51
	合計	6,485	97	1.50	249	3.84	461	7.11
第2投票区	男	2,386	36	1.52	86	3.63	155	6.55
	女	2,320	16	0.70	52	2.28	108	4.73
	合計	4,706	52	1.12	138	2.97	263	5.66
第3投票区	男	2,935	50	1.70	121	4.12	227	7.73
	女	2,785	23	0.83	66	2.37	162	5.82
	合計	5,720	73	1.28	187	3.27	389	6.80
第4投票区	男	813	13	1.60	32	3.94	73	8.98
	女	1,247	13	1.04	31	2.49	58	4.65
	合計	2,060	26	1.26	63	3.06	131	6.36
第5投票区	男	1,358	36	2.65	68	5.01	112	8.25
	女	2,009	36	1.79	66	3.29	114	5.67
	合計	3,367	72	2.14	134	3.98	226	6.71
第6投票区	男	3,255	82	2.52	169	5.19	307	9.43
	女	3,137	54	1.72	137	4.37	264	8.42
	合計	6,392	136	2.13	306	4.79	571	8.93
第7投票区	男	2,856	45	1.58	101	3.54	194	6.79
	女	2,810	37	1.32	78	2.78	172	6.12
	合計	5,666	82	1.45	179	3.16	366	6.46
第8投票区	男	3,464	60	1.73	140	4.04	242	6.99
	女	3,264	36	1.10	94	2.88	173	5.30
	合計	6,728	96	1.43	234	3.48	415	6.17
第9投票区	男	1,894	33	1.74	68	3.59	135	7.13
	女	1,906	27	1.42	64	3.36	127	6.66
	合計	3,800	60	1.58	132	3.47	262	6.89
第10投票区	男	3,528	52	1.47	110	3.12	217	6.15
	女	3,557	46	1.29	86	2.42	188	5.29
	合計	7,085	98	1.38	196	2.77	405	5.72
第11投票区	男	3,308	72	2.18	162	4.90	274	8.28
	女	3,225	54	1.67	128	3.97	224	6.95
	合計	6,533	126	1.93	290	4.44	498	7.62
合計	男	29,088	533	1.83	1,203	4.14	2,189	7.53
	女	29,454	385	1.31	905	3.08	1,798	6.11
	合計	58,542	918	1.57	2,108	3.60	3,987	6.82

備考 8時から19時までの投票率は、当日有権者数(国内のみ)に対する割合

(単位：人、%)

投票区名	性別	11時現在		12時現在		13時現在		14時現在	
		投票者数	投票率	投票者数	投票率	投票者数	投票率	投票者数	投票率
第1	男	371	11.27	458	13.92	527	16.01	588	17.87
	女	321	10.05	422	13.21	490	15.34	539	16.88
	合計	692	10.67	880	13.57	1,017	15.68	1,127	17.38
第2	男	258	10.90	327	13.81	377	15.93	422	17.83
	女	205	8.99	271	11.88	324	14.20	361	15.83
	合計	463	9.96	598	12.87	701	15.08	783	16.85
第3	男	318	10.83	391	13.32	461	15.71	502	17.10
	女	242	8.69	305	10.95	364	13.07	408	14.65
	合計	560	9.79	696	12.17	825	14.42	910	15.91
第4	男	95	11.69	119	14.64	135	16.61	148	18.20
	女	103	8.26	136	10.91	158	12.67	169	13.55
	合計	198	9.61	255	12.38	293	14.22	317	15.39
第5	男	162	11.93	206	15.17	238	17.53	268	19.73
	女	177	8.81	233	11.60	262	13.04	283	14.09
	合計	339	10.07	439	13.04	500	14.85	551	16.36
第6	男	454	13.95	570	17.51	667	20.49	752	23.10
	女	406	12.94	519	16.54	625	19.92	682	21.74
	合計	860	13.45	1,089	17.04	1,292	20.21	1,434	22.43
第7	男	327	11.45	410	14.36	492	17.23	537	18.80
	女	303	10.78	401	14.27	478	17.01	527	18.75
	合計	630	11.12	811	14.31	970	17.12	1,064	18.78
第8	男	384	11.09	470	13.57	563	16.25	633	18.27
	女	275	8.43	364	11.15	438	13.42	489	14.98
	合計	659	9.79	834	12.40	1,001	14.88	1,122	16.68
第9	男	213	11.25	275	14.52	312	16.47	352	18.59
	女	207	10.86	261	13.69	310	16.26	343	18.00
	合計	420	11.05	536	14.11	622	16.37	695	18.29
第10	男	338	9.58	454	12.87	567	16.07	639	18.11
	女	320	9.00	439	12.34	539	15.15	598	16.81
	合計	658	9.29	893	12.60	1,106	15.61	1,237	17.46
第11	男	386	11.67	486	14.69	554	16.75	624	18.86
	女	331	10.26	429	13.30	506	15.69	571	17.71
	合計	717	10.98	915	14.01	1,060	16.23	1,195	18.29
合計	男	3,306	11.37	4,166	14.33	4,893	16.83	5,465	18.80
	女	2,890	9.82	3,780	12.85	4,494	15.28	4,970	16.90
	合計	6,196	10.59	7,946	13.59	9,387	16.05	10,435	17.84

備考 8時から19時までの投票率は、当日有権者数（国内のみ）に対する割合

(単位：人、%)

15時現在		16時現在		17時現在		18時現在		性別	投票区名
投票者数	投票率	投票者数	投票率	投票者数	投票率	投票者数	投票率		
639	19.42	713	21.67	778	23.64	852	25.89	男	第1
602	18.85	677	21.20	750	23.48	828	25.92	女	
1,241	19.14	1,390	21.43	1,528	23.56	1,680	25.91	合計	
455	19.22	509	21.50	567	23.95	624	26.36	男	第2
390	17.10	431	18.90	488	21.39	551	24.16	女	
845	18.18	940	20.22	1,055	22.70	1,175	25.28	合計	
539	18.36	591	20.14	643	21.91	695	23.68	男	第3
441	15.83	498	17.88	547	19.64	607	21.80	女	
980	17.13	1,089	19.04	1,190	20.80	1,302	22.76	合計	
157	19.31	169	20.79	182	22.39	194	23.86	男	第4
180	14.43	194	15.56	222	17.80	242	19.41	女	
337	16.36	363	17.62	404	19.61	436	21.17	合計	
285	20.99	309	22.75	341	25.11	362	26.66	男	第5
307	15.28	338	16.82	379	18.87	430	21.40	女	
592	17.58	647	19.22	720	21.38	792	23.52	合計	
819	25.16	900	27.65	993	30.51	1,087	33.39	男	第6
748	23.84	816	26.01	895	28.53	1,000	31.88	女	
1,567	24.52	1,716	26.85	1,888	29.54	2,087	32.65	合計	
588	20.59	654	22.90	722	25.28	796	27.87	男	第7
570	20.28	622	22.14	685	24.38	769	27.37	女	
1,158	20.44	1,276	22.52	1,407	24.83	1,565	27.62	合計	
700	20.21	776	22.40	861	24.86	956	27.60	男	第8
535	16.39	588	18.01	673	20.62	770	23.59	女	
1,235	18.36	1,364	20.27	1,534	22.80	1,726	25.65	合計	
394	20.80	432	22.81	474	25.03	516	27.24	男	第9
374	19.62	414	21.72	461	24.19	503	26.39	女	
768	20.21	846	22.26	935	24.61	1,019	26.82	合計	
702	19.90	767	21.74	846	23.98	921	26.11	男	第10
671	18.86	751	21.11	833	23.42	924	25.98	女	
1,373	19.38	1,518	21.43	1,679	23.70	1,845	26.04	合計	
668	20.19	722	21.83	796	24.06	899	27.18	男	第11
609	18.88	661	20.50	728	22.57	827	25.64	女	
1,277	19.55	1,383	21.17	1,524	23.33	1,726	26.42	合計	
5,946	20.45	6,542	22.51	7,203	24.78	7,902	27.18	男	合計
5,427	18.45	5,990	20.36	6,661	22.64	7,451	25.33	女	
11,373	19.45	12,532	21.43	13,864	23.71	15,353	26.25	合計	

(単位：人、%)

投票区名	性別	19時現在		20時終了		当日 有権者数	棄権者数
		投票者数	投票率	投票者数	投票率		
第1投票区	男	938	28.50	1,633	49.62	3,291	1,658
	女	916	28.68	1,660	51.97	3,194	1,534
	合計	1,854	28.59	3,293	50.78	6,485	3,192
第2投票区	男	685	28.94	1,133	47.49	2,386	1,253
	女	604	26.48	1,128	48.62	2,320	1,192
	合計	1,289	27.73	2,261	48.05	4,706	2,445
第3投票区	男	766	26.10	1,256	42.79	2,935	1,679
	女	677	24.31	1,240	44.52	2,785	1,545
	合計	1,443	25.23	2,496	43.64	5,720	3,224
第4投票区	男	209	25.71	392	48.22	813	421
	女	274	21.97	616	49.40	1,247	631
	合計	483	23.45	1,008	48.93	2,060	1,052
第5投票区	男	383	28.20	717	52.80	1,358	641
	女	475	23.64	1,103	54.90	2,009	906
	合計	858	25.48	1,820	54.05	3,367	1,547
第6投票区	男	1,213	37.27	1,813	55.70	3,255	1,442
	女	1,155	36.82	1,802	57.44	3,137	1,335
	合計	2,368	37.05	3,615	56.56	6,392	2,777
第7投票区	男	884	30.95	1,432	50.14	2,856	1,424
	女	878	31.25	1,481	52.70	2,810	1,329
	合計	1,762	31.10	2,913	51.41	5,666	2,753
第8投票区	男	1,065	30.74	1,786	51.56	3,464	1,678
	女	865	26.50	1,692	51.84	3,264	1,572
	合計	1,930	28.69	3,478	51.69	6,728	3,250
第9投票区	男	566	29.88	925	48.84	1,894	969
	女	550	28.86	948	49.74	1,906	958
	合計	1,116	29.37	1,873	49.29	3,800	1,927
第10投票区	男	1,016	28.80	1,619	45.89	3,528	1,909
	女	1,016	28.56	1,689	47.48	3,557	1,868
	合計	2,032	28.68	3,308	46.69	7,085	3,777
第11投票区	男	1,020	30.83	1,524	46.07	3,308	1,784
	女	958	29.71	1,551	48.09	3,225	1,674
	合計	1,978	30.28	3,075	47.07	6,533	3,458
合計	男	8,745	30.08	14,230	48.92	29,088	14,858
	女	8,368	28.45	14,910	50.62	29,454	14,544
	合計	17,113	29.26	29,140	49.78	58,542	29,402

備考 8時から19時までの投票率は、当日有権者数（国内のみ）に対する割合

② 投票方法別投票状況

ア 選挙区選出

(単位：人、%)

投票区名	性別	当日有権者数	当日投票者数	期日前投票者数	不在者投票者数	在外投票者数	合計	投票率	棄権者数
第1	男	3,291	1,031	596	6		1,633	49.62	1,658
	女	3,194	1,017	638	5		1,660	51.97	1,534
	合計	6,485	2,048	1,234	11		3,293	50.78	3,192
第2	男	2,386	739	386	5	3	1,133	47.49	1,253
	女	2,320	658	464	1	5	1,128	48.62	1,192
	合計	4,706	1,397	850	6	8	2,261	48.05	2,445
第3	男	2,935	820	432	4		1,256	42.79	1,679
	女	2,785	746	488	6		1,240	44.52	1,545
	合計	5,720	1,566	920	10		2,496	43.64	3,224
第4	男	813	221	170	1		392	48.22	421
	女	1,247	290	319	7		616	49.40	631
	合計	2,060	511	489	8		1,008	48.93	1,052
第5	男	1,358	400	308	9		717	52.80	641
	女	2,009	496	591	16		1,103	54.90	906
	合計	3,367	896	899	25		1,820	54.05	1,547
第6	男	3,255	1,314	485	14		1,813	55.70	1,442
	女	3,137	1,257	536	9		1,802	57.44	1,335
	合計	6,392	2,571	1,021	23		3,615	56.56	2,777
第7	男	2,856	955	457	20		1,432	50.14	1,424
	女	2,810	948	515	18		1,481	52.70	1,329
	合計	5,666	1,903	972	38		2,913	51.41	2,753
第8	男	3,464	1,129	651	6		1,786	51.56	1,678
	女	3,264	931	751	10		1,692	51.84	1,572
	合計	6,728	2,060	1,402	16		3,478	51.69	3,250
第9	男	1,894	608	309	8		925	48.84	969
	女	1,906	593	347	8		948	49.74	958
	合計	3,800	1,201	656	16		1,873	49.29	1,927
第10	男	3,528	1,077	530	12		1,619	45.89	1,909
	女	3,557	1,082	590	17		1,689	47.48	1,868
	合計	7,085	2,159	1,120	29		3,308	46.69	3,777
第11	男	3,308	1,097	423	4		1,524	46.07	1,784
	女	3,225	1,027	519	5		1,551	48.09	1,674
	合計	6,533	2,124	942	9		3,075	47.07	3,458
合計	男	29,088	9,391	4,747	89	3	14,230	48.92	14,858
	女	29,454	9,045	5,758	102	5	14,910	50.62	14,544
	合計	58,542	18,436	10,505	191	8	29,140	49.78	29,402

イ 比例代表選出

(単位：人、%)

投票区名	性別	当日有権者数	当日投票者数	期日前投票者数	不在者投票者数	在外投票者数	合計	投票率	棄権者数
第1	男	3,291	1,031	596	6		1,633	49.62	1,658
	女	3,194	1,017	637	5		1,659	51.94	1,535
	合計	6,485	2,048	1,233	11		3,292	50.76	3,193
第2	男	2,386	739	386	5	3	1,133	47.49	1,253
	女	2,320	658	464	1	5	1,128	48.62	1,192
	合計	4,706	1,397	850	6	8	2,261	48.05	2,445
第3	男	2,935	820	432	4		1,256	42.79	1,679
	女	2,785	746	488	6		1,240	44.52	1,545
	合計	5,720	1,566	920	10		2,496	43.64	3,224
第4	男	813	221	170	1		392	48.22	421
	女	1,247	290	319	7		616	49.40	631
	合計	2,060	511	489	8		1,008	48.93	1,052
第5	男	1,358	400	308	9		717	52.80	641
	女	2,009	496	591	16		1,103	54.90	906
	合計	3,367	896	899	25		1,820	54.05	1,547
第6	男	3,255	1,314	485	14		1,813	55.70	1,442
	女	3,137	1,257	536	9		1,802	57.44	1,335
	合計	6,392	2,571	1,021	23		3,615	56.56	2,777
第7	男	2,856	953	457	20		1,430	50.07	1,426
	女	2,810	948	515	18		1,481	52.70	1,329
	合計	5,666	1,901	972	38		2,911	51.38	2,755
第8	男	3,464	1,128	651	6		1,785	51.53	1,679
	女	3,264	931	751	10		1,692	51.84	1,572
	合計	6,728	2,059	1,402	16		3,477	51.68	3,251
第9	男	1,894	608	309	8		925	48.84	969
	女	1,906	593	347	8		948	49.74	958
	合計	3,800	1,201	656	16		1,873	49.29	1,927
第10	男	3,528	1,075	530	12		1,617	45.83	1,911
	女	3,557	1,082	590	17		1,689	47.48	1,868
	合計	7,085	2,157	1,120	29		3,306	46.66	3,779
第11	男	3,308	1,097	423	4		1,524	46.07	1,784
	女	3,225	1,027	519	5		1,551	48.09	1,674
	合計	6,533	2,124	942	9		3,075	47.07	3,458
合計	男	29,088	9,386	4,747	89	3	14,225	48.90	14,863
	女	29,454	9,045	5,757	102	5	14,909	50.62	14,545
	合計	58,542	18,431	10,504	191	8	29,134	49.77	29,408

(9) 点字投票

投票方法別点字投票者数

(単位：人)

区 分	投 票 者 数	
	選 挙 区	比例代表
投票日当日投票所における点字投票	1	1
期日前投票所における点字投票	1	1
指定病院等における不在者投票の点字投票	0	0
郵便等投票における点字投票	0	0
合 計	2	2

(10) 代理投票

投票方法別代理投票者数

(単位：人)

区 分	投 票 者 数	
	選 挙 区	比例代表
投票日当日投票所における代理投票	22	22
期日前投票所における代理投票	71	71
指定病院等における不在者投票の代理投票	13	13
郵便等投票における代理投票	0	0
合 計	106	106

(11) 期日前投票

① 場所、期間及び時間

ア 中部地区会館 402 学習室（市役所 4 階）

住所：武蔵村山市本町一丁目 1 番地の 1

期間：令和 4 年 6 月 23 日（木）から 7 月 9 日（土）まで

時間：午前 8 時 30 分から午後 8 時まで

イ 緑が丘出張所会議室

住所：武蔵村山市緑が丘 1460 番地

期間：令和 4 年 7 月 4 日（月）から 7 月 8 日（金）まで

時間：午前 9 時から午後 8 時まで

② 期日前投票管理者及び投票立会人

期 日	場 所	投票管理者	投票立会人	
6月23日(木)	市役所	柳 下 孝 次	照 井 千津子	有 山 紗 世
6月24日(金)	市役所	藤 原 郁 子	内 野 登志子	櫻 井 弘 毅
6月25日(土)	市役所	峯 尾 正 彦	上 石 恵 子	土 島 龍 馬
6月26日(日)	市役所	宮 崎 起 志	池 谷 文 子	内 野 悠 生
6月27日(月)	市役所	小 暮 保	石 塚 貞 子	北 村 弦 揮
6月28日(火)	市役所	小 川 育 男	本 村 ヒロ子	滝 澤 真
6月29日(水)	市役所	加 藤 秀 郎	照 井 千津子	武 内 七 海
6月30日(木)	市役所	有 山 友 規	須 永 毅	松 村 翼
7月 1日(金)	市役所	福 井 勇	内 野 登志子	須 崎 友 希
7月 2日(土)	市役所	柳 下 孝 次	長谷川 悦 子	亀 澤 遥 香
7月 3日(日)	市役所	峯 尾 正 彦	松 本 美 紀	額 田 紗 知
7月 4日(月)	市役所	小 暮 保	南 波 美 衣	庄 真 宏
	出張所	藤 原 郁 子	荒 川 千津子	近 藤 航
7月 5日(火)	市役所	小 川 育 男	須 永 喜久子	古 川 果 歩
	出張所	樋 口 豊 子	川 合 侃 子	山 崎 美 桜
7月 6日(水)	市役所	堂 垣 淳	須 永 毅	渡 邊 光 樹
	出張所	峯 尾 正 彦	小 野 幸 子	有 山 紗 世
7月 7日(木)	市役所	柳 下 孝 次	須 永 喜久子	本 郷 莉 愛
	出張所	樋 口 豊 子	石 橋 洋 子	山 崎 美 桜
7月 8日(金)	市役所	川 島 一 利	池 谷 文 子	山 田 桃 乃
	出張所	高 野 典	宇 多 川 紀 之	大 福 来 夢
7月 9日(土)	市役所	小 川 律 雄	疋 田 美登里	加 園 ころろ

③ 期日別期日前投票者数 (選挙区選出)

(単位：人)

期 日	男		女		合 計	
6月23日(木)	121		161		282	
6月24日(金)	133		154		287	
6月25日(土)	187		204		391	
6月26日(日)	214		210		424	
6月27日(月)	113		136		249	
6月28日(火)	121		132		253	
6月29日(水)	119		132		251	
6月30日(木)	124		138		262	
7月 1日(金)	125		145		270	
7月 2日(土)	188		188		376	
7月 3日(日)	259		274		533	
7月 4日(月)	523	(182)	725	(223)	1,248	(405)
		(341)		(502)		(843)
7月 5日(火)	450	(187)	558	(228)	1,008	(415)
		(263)		(330)		(593)
7月 6日(水)	451	(216)	567	(240)	1,018	(456)
		(235)		(327)		(562)
7月 7日(木)	454	(230)	641	(305)	1,095	(535)
		(224)		(336)		(560)
7月 8日(金)	542	(270)	712	(332)	1,254	(602)
		(272)		(380)		(652)
7月 9日(土)	623		681		1,304	
合 計	4,747	(3,412)	5,758	(3,883)	10,505	(7,295)
		(1,335)		(1,875)		(3,210)

備考 括弧内の数字は内訳 上段：市役所、下段：出張所

④ 事由別期日前投票者数

(単位：人)

事由(法第48条の2第1項)	投票者数	
	選挙区	比例代表
第1号(仕事等)	4,968	4,967
第2号(レジャー・用事等)	4,083	4,083
第3号(病気等)	619	619
第4号(交通至難の島等)	0	0
第5号(住所移転)	37	37
第6号(天災等)	798	798
合計	10,505	10,504

備考 法第48条の2第1項

第1号 職務若しくは業務又は総務省令で定める用務に従事すること

第2号 用務又は事故のためその属する投票区の区域外に旅行又は滞在をすること

第3号 疾病、負傷、妊娠、老衰若しくは身体の障害のため若しくは産褥にあるため歩行が困難であること又は刑事施設、労役場、監置場、少年院若しくは婦人補導院に収容されていること

第4号 交通至難の島その他の地で総務省令で定める地域に居住していること又は当該地域に滞在をすること

第5号 その属する投票区のある区市町村の区域外の住所に居住していること

第6号 天災又は悪天候により投票所に到達することが困難であること

なお、新型コロナウイルス感染症への感染防止を理由とする場合を含む。

(12) 不在者投票

① 請求、交付及び投票状況

(単位：人)

区 分			選 挙 区			比 例 代 表		
			法第 49 条の区分		合 計	法第 49 条の区分		合 計
			第 1 項	第 2 項		第 1 項	第 2 項	
請 求	直接	本人	2		2	2		2
		代理人	32	1(0)	33(0)	32	1(0)	33(0)
	郵便		166	12(1)	178(1)	166	12(1)	178(1)
	合 計		200	13(1)	213(1)	200	13(1)	213(1)
交 付	直接		19	0(0)	19(0)	19	0(0)	19(0)
	郵便		181	13(1)	194(1)	181	13(1)	194(1)
	合 計		200	13(1)	213(1)	200	13(1)	213(1)
投 票	投票したもの		178	13(1)	191(1)	178	13(1)	191(1)
	投票しなかったもの		22	0(0)	22(0)	22	0(0)	22(0)
	合 計		200	13(1)	213(1)	200	13(1)	213(1)

備考 法第 49 条第 1 項：不在者投票管理者のもとにおいて投票したもの

法第 49 条第 2 項：郵便等により投票したもの

※ 括弧内の数字は、「特例郵便等投票」による投票(内数)

② 不在者投票管理者別不在者投票者数

(単位：人)

区 分	投 票 者 数	
	選 挙 区	比 例 代 表
選挙人の属する区市町村の選管委員長	2	2
業務地、旅行地又は滞在地等の区市町村の選管委員長	43	43
船長	0	0
病院長、老人ホームの長又は国立保養所の長	133	133
身体障害者支援施設の長又は保護施設の長	0	0
刑事施設の長又は留置施設の留置業務管理者	0	0
少年院、少年鑑別所の長又は婦人補導院の長	0	0
特定国外派遣組織の長	0	0
郵便等投票	13(1)	13(1)
合 計	191(1)	191(1)

備考 括弧内の数字は、「特例郵便等投票」による投票(内数)

③ 事由別不在者投票者数

(単位：人)

区 分		投票者数		
		選挙区	比例代表	
法第49条第1項 (不在者投票管理者のもとに おいて投票したもの)	事 由 の 内 訳	第1号(仕事等)	20	20
		第2号(レジャー・用事等)	4	4
		第3号(病気等)	133	133
		第4号(交通至難の島等)	0	0
		第5号(住所移転)	21	21
		第6号(災害等)	0	0
第1項の合計		178	178	
法第49条第2項(郵便等投票)		13(1)	13(1)	
合 計		191(1)	191(1)	

備考 括弧内の数字は、「特例郵便等投票」による投票(内数)

④ 受理・不受理の状況

(単位：人)

区 分		投票者数	
		選挙区	比例代表
投票管理者において受理と決定し、かつ拒否の決定をしなかったもの		191(1)	191(1)
投票管理者におい て不受理又は拒否 と決定したもの	開票管理者において受理と決定したもの	0	0
	開票管理者において不受理と決定したもの	0	0
	小 計	0	0
合 計		191(1)	191(1)

備考 括弧内の数字は、「特例郵便等投票」による投票(内数)

⑤ 市内指定施設一覧

番号	施 設 名	所 在 地
1	村山医療センター	学園二丁目 37 番地の 1
2	村山中央病院	中藤五丁目 70 番地
3	伊奈平苑	伊奈平六丁目 14 番地の 2
4	サンシャインホーム	伊奈平四丁目 10 番地の 2
5	アルカディア	三ツ藤一丁目 98 番地の 1
6	武蔵村山病院	榎一丁目 1 番地の 5
7	むさし村山苑	学園二丁目 37 番地の 5

(13) 在外投票

① 在外選挙人名簿登録者数

(単位：人)

区 分	男	女	合 計
名簿登録者数	19	39	58
当日有権者数	19	39	58

② 請求、交付及び投票状況

(単位：人)

区 分	請 求		交 付		投 票	
	選 挙 区	比例代表	選 挙 区	比例代表	選 挙 区	比例代表
国内にお ける投票	選挙当日の投票	0	0	0	0	0
	期日前投票	2	2	2	2	2
	不在者投票	0	0	0	0	0
在外公館投票					6	6
郵便等投票	0	0	0	0	0	0
合 計	2	2	2	2	8	8

③ 受理・不受理の状況

(単位：人)

区 分	投 票 者 数		
	選 挙 区	比例代表	
投票管理者において受理と決定し、かつ拒否の決定をしなかったもの	8	8	
投票管理者において不受理 又は拒否と決定したもの	開票管理者において受理と決定したもの	0	0
	開票管理者において不受理と決定したもの	0	0
	小 計	0	0
合 計	8	8	

6 開票

(1) 開票所

建物名称	所在地
武蔵村山市総合体育館	武蔵村山市岸三丁目 45 番地の 6

(2) 開票管理者、同職務代理者及び責任者

職名	氏名
開票管理者	柳下 孝次
開票管理者職務代理者	峯尾 正彦
効力判定事務責任者	佐藤 哲郎

(3) 開票立会人

① 選挙区選出

候補者氏名	候補者の党派名	立会人氏名
朝日 けんたろう	自由民主党	波多野 健
いくいな 晃子	自由民主党	土田 雅一
荒木 ちはる	ファーストの会	松本 志乃
山本 太郎	れいわ新選組	佐藤 将紀
竹谷 とし子	公明党	吉田 篤
及川 幸久	幸福実現党	山口 悦子
山添 拓	日本共産党	藤枝 奈々
松尾 あきひろ	立憲民主党	須藤 博
蓮 舫	立憲民主党	郷家 裕希世

備考 開票立会人届出順

② 比例代表選出

政党等の名称	立会人氏名
自由民主党	内野 和典
公明党	前田 善信
立憲民主党	鈴木 明
幸福実現党	山田 邦子
日本共産党	三浦 義行

備考 開票立会人届出順

(4) 開票管理者等、開票立会人及び開票事務従事者数 (単位：人)

区分	人数	
	選挙区	比例代表
開票管理者等	開票管理者	1
	開票管理者職務代理者	1
開票立会人	9	5
開票事務従事者	選管の書記	3
	市の職員	45
	その他の職員	2

備考 「市の職員」には、効力判定事務責任者を含む（各区分1人）

(5) 開票事務の分担

(単位：人)

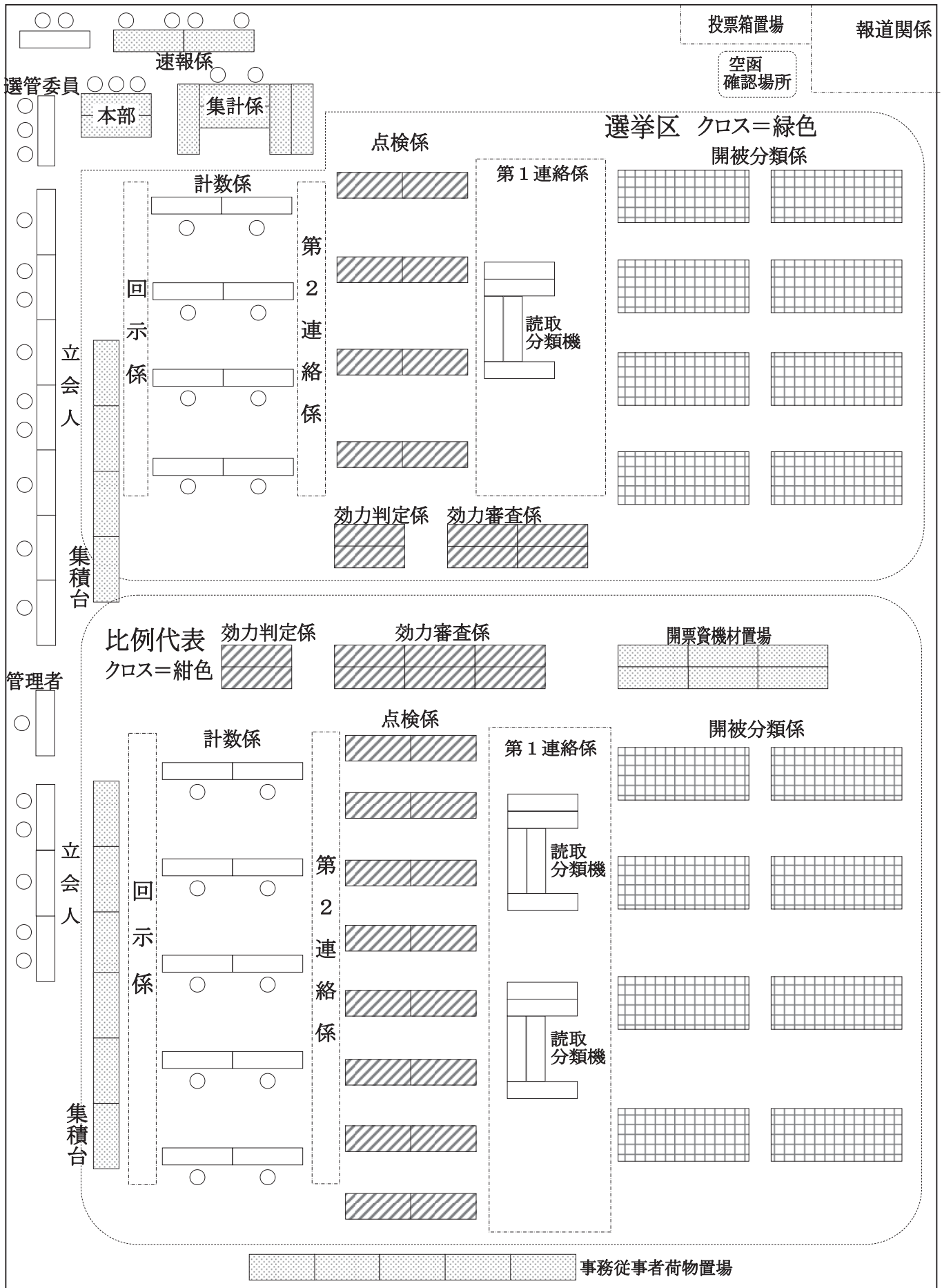
区 分	従 事 者 数	
	選 挙 区	比 例 代 表
開被・点検係	11	15
読取分類機係	2	4
リジェクト分類係	4	8
第1連絡係	2	3
第2連絡係	2	3
第1計数係	4	5
第2計数係	4	5
効力審査係	2	4
効力判定係	2	2
回示係	3	
集計係	2	
速報係	4	
受付係	3	
書類受付係	5	
投票箱受領係	3	
駐車場・送迎係	2	
庶務係	6	
事務局	3	

備考 複数の係を兼務している職員有

(6) 事務区分別開票作業時間

区 分	作 業 時 間	
	選 挙 区	比 例 代 表
開被	21:00～21:16	21:00～21:13
分類(読取分類機)	21:03～22:05	21:08～22:07
リジェクト分類	21:05～22:07	21:10～22:15
分類(小分類)		21:15～22:25
点検	21:14～22:30	21:13～22:30
第1計数	21:20～02:20	21:21～02:30
第2計数	21:26～02:30	21:26～02:55
効力審査・判定	21:14～02:40	21:13～03:51
回示	21:33～03:00	22:00～04:11
集計	22:08～03:09	23:30～05:11
開票事務終了時刻	03:10	05:12

(7) 開票所設営図



(8) 開票事務分担表

① 選挙区

開被・点検係											読取分類機係			リジェクト分類係				
尾高興紀	小澤洋平	高橋優太	名取宏貴	菊地嶋美	里涉	高佐藤仁史	橋藤久保	優仁	太史	國山	信川	大雄	輔大	澤井	木上	貴ひと	代え	美一大
第1連絡係			第1計数係			第2計数係			効力審査係			効力判定係						
竹澤賢治	清水元氣	中川裕太	佐藤誠	加賀裕貴	宮下太介	武藤裕介	藤原和也	池谷正太郎	杉田巧	市場直樹	蔭山勝士	渡辺直登	波多野史明	波多野史明	波多野史明	波多野史明	波多野史明	波多野史明
第2連絡係			第2連絡係			第2連絡係			第2連絡係			第2連絡係						
車田富男	兒玉直人	兒玉直人	兒玉直人	兒玉直人	兒玉直人	兒玉直人	兒玉直人	兒玉直人	兒玉直人	兒玉直人	兒玉直人	兒玉直人	兒玉直人	兒玉直人	兒玉直人	兒玉直人	兒玉直人	兒玉直人

② 比例代表

開被・点検係											読取分類機係			リジェクト分類係						
長野芳樹	大山三智子	鈴木陸斗	高橋景子	山下順仁	荻野原貴皓	菅原藤水	菅原藤水	菅原藤水	菅原藤水	須永貴之	富山俊輔	野澤海人	比留間海人	横手孝宏	久我雄樹	横田慶弘	松本惇太	須賀健基	山田直樹	岩浦元太郎
第1連絡係			第1計数係			第2計数係			効力審査係			効力判定係								
荻野修一	石川拓哉	本木豊	田代拓也	稲葉達竜	根本慶孝	足田孝至	大藤康貴	菅谷洋介	杉山亮太	萩原悠	齋藤悠	齋藤悠	齋藤悠	告宮拓実	鍋裕輝	鍋裕輝	鍋裕輝	鍋裕輝	鍋裕輝	鍋裕輝
第2連絡係			第2連絡係			第2連絡係			第2連絡係			第2連絡係								
小元慶朗	中濱哲志	坪根太郎	小元慶朗	中濱哲志	坪根太郎	小元慶朗	中濱哲志	坪根太郎	小元慶朗	中濱哲志	坪根太郎	小元慶朗	中濱哲志	坪根太郎	小元慶朗	中濱哲志	坪根太郎	小元慶朗	中濱哲志	坪根太郎

③ 共通 (事務局含)

回示係		集計係		速報係		受付係		書類受付係	
稲庭正人	今田充信	西山和昭	鴨下陽一	一色浩	大原啓介	大原啓介	臨時職員2名	市場直樹	宮下太郎
山岡勇太	山岡勇太	山岡勇太	山岡勇太	山岡勇太	山岡勇太	山岡勇太	山岡勇太	齋藤悠	宮鍋裕輝
選挙管理委員会				事務局		庶務係		投票箱受領係	
委員長	柳下孝次	内田朋英	斎藤真大	斎藤真大	斎藤真大	斎藤真大	斎藤真大	今田充信	一色浩
職務代理員	柳下孝次	内田朋英	斎藤真大	斎藤真大	斎藤真大	斎藤真大	斎藤真大	塩原和也	塩原和也
委員	柳下孝次	内田朋英	斎藤真大	斎藤真大	斎藤真大	斎藤真大	斎藤真大	駐車場・送迎係	駐車場・送迎係
委員	柳下孝次	内田朋英	斎藤真大	斎藤真大	斎藤真大	斎藤真大	斎藤真大	板野築	清水大輝

(9) 有効投票及び無効投票

① 区分別内訳

(単位：票)

区 分	票 数	
	選 挙 区	比 例 代 表
有効投票数	28,363	28,170
うち按分したものの総数	2	1,189
無効投票数	777	962
無効投票率	2.67%	3.30%
不足数	0	2
不受理票数	0	0
投票者総数	29,140	29,134

② 無効投票の事由別内訳

ア 選挙区選出

(単位：票)

事 由	票 数
所定の用紙を用いないもの	0
候補者でない者又は候補者となることができない者の氏名を記載したもの	146
2人以上の候補者の氏名を記載したもの	1
被選挙権のない候補者の氏名を記載したもの	0
候補者の氏名のほか、他事を記載したもの	6
候補者の氏名を自書しないもの	0
候補者の何人を記載したかを確認し難いもの	14
白紙投票	377
単に雑事を記載したもの	217
単に記号、符号を記載したもの	16
合 計	777

イ 比例代表選出

(単位：票)

事 由	票 数
所定の用紙を用いないもの	0
参議院名簿登載者でない者、公職の候補者となることができない参議院名簿登載者の氏名を記載したもの又は参議院名簿届出政党等以外の政党その他の政治団体の名称若しくは略称を記載したもの	428
参議院名簿の届出要件に該当していなかった政党その他の政治団体、参議院名簿の取下げの届出をしていた政党その他の政治団体又は参議院名簿を重ねて届け出ている政党その他の政治団体に係る参議院名簿登載者の氏名又はその名称若しくは略称を記載したもの	0
参議院名簿登載者の全員につき、抹消の事由が生じており又は除名、離党その他の事由により当該参議院名簿届出政党等に所属する者でなくなった旨の届出がされている場合の当該参議院名簿に係る政党その他の政治団体の名称又は略称を記載したもの	0
2以上の参議院名簿登載者の氏名又は2以上の参議院名簿届出政党等の名称若しくは略称を記載したもの	0
1人の参議院名簿登載者の氏名及び当該参議院名簿登載者に係る参議院名簿届出政党等以外の参議院名簿届出政党等の名称又は略称を記載したもの	1
被選挙権のない参議院名簿登載者の氏名を記載したもの	0
参議院名簿登載者の氏名又は参議院名簿届出政党等の名称及び略称のほか、他事を記載したもの	3
参議院名簿登載者の氏名又は参議院名簿届出政党等の名称若しくは略称を自書しないもの	1
参議院名簿登載者の何人又は参議院名簿届出政党等のいずれを記載したかを確認し難いもの	30
白紙投票	383
単に雑事を記載したもの	96
単に記号、符号を記載したもの	20
合 計	962

(10) 得票状況

① 選挙区選出

ア 候補者別・時間別得票数

(単位：票)

届出 番号	候補者氏名	22:30 現在	23:00 現在	23:30 現在	00:00 現在	00:30 現在	01:00 現在	02:30 現在	03:10 確定
1	セッタ ケンジ	0	0	0	0	0	0	0	23
2	菅原 みゆき	0	0	0	0	0	0	102	103
3	山本 太郎	1,500	2,000	2,000	2,000	2,000	2,000	2,500	2,527
4	なかむら 之菊	0	0	0	0	0	0	0	9,400
5	あんどろ 裕	0	0	0	0	0	0	0	61
6	えびさわ 由紀	500	1,000	1,000	1,000	1,000	1,000	1,487	1,491
7	荒木 ちはる	500	500	500	500	500	500	863	865
8	服部 良一	0	0	0	0	0	0	189	190
9	長谷川 洋平	0	0	0	0	0	0	0	24
10	山添 拓	1,500	2,000	2,500	2,500	2,500	2,500	2,980	2,997
11	いの 恵司	0	0	0	0	0	0	159	161
12	竹谷 とし子	1,500	5,000	5,500	6,000	6,000	6,000	6,365	6,394
13	田中 けん	0	0	0	0	0	0	0	70
14	くつぎわ 亮治	0	0	0	0	0	0	177	178
15	桑島 康文	0	0	0	0	0	0	0	4
16	こばた はるひこ	0	0	0	0	0	0	0	13
17	ごとう てるき	0	0	0	0	0	0	0	73
18	朝日 けんたろう	1,500	3,500	4,000	4,000	4,000	4,000	4,500	4,544
19	込山 ひろし	0	0	0	0	0	0	0	25
20	及川 幸久	0	0	0	0	0	0	110	112
21	青山 まさゆき	0	0	0	0	0	0	0	44
22	いくいな 晃子	1,500	2,000	2,000	2,000	2,000	2,000	2,288	2,299
23	松尾 あきひろ	0	0	1,000	1,000	1,000	1,000	1,283	1,302
24	蓮舫	1,500	2,000	2,500	2,500	2,500	2,500	2,768	2,791
25	さいき 陽平	0	0	0	0	0	0	132	133
26	河野 けんじ	0	0	0	0	0	0	75	76
27	乙武 ひろただ	0	500	500	500	500	500	872	872
28	中川 智晴	0	0	0	0	0	0	0	41
29	たむら まな	0	0	0	0	0	0	108	108
30	ないとう ひさお	0	0	0	0	0	0	0	11
31	松田 みき	0	0	0	0	0	0	194	194
32	河西 泉緒	0	0	0	0	0	0	500	570
33	油井 史正	0	0	0	0	0	0	0	20
34	中村 高志	0	0	0	0	0	0	0	37,600
合 計		10,000	18,500	21,500	22,000	22,000	22,000	27,652	28,363,000
開 票 率		34.09%	63.07%	73.30%	75.01%	75.01%	75.01%	94.89%	100.00%

イ 候補者別得票数及び得票率

(単位：票、%)

順位	候補者氏名	党派名	武蔵村山市		東京都		備考
			得票数	得票率	得票数	得票率	
1	朝日 けんたろう	自由民主党	4,544	16.02	922,793	14.65	当選
2	竹谷 とし子	公明党	6,394	22.54	742,968	11.80	当選
3	山添 拓	日本共産党	2,997	10.57	685,224	10.88	当選
4	蓮舫	立憲民主党	2,791	9.84	670,339	10.64	当選
5	いくいな 晃子	自由民主党	2,299	8.11	619,792	9.84	当選
6	山本 太郎	れいわ新選組	2,527	8.91	565,925	8.99	当選
7	えびさわ 由紀	日本維新の会	1,491	5.26	530,361	8.42	
8	松尾 あきひろ	立憲民主党	1,302	4.59	372,064	5.91	
9	乙武 ひろただ	無所属	872	3.07	322,904	5.13	
10	荒木 ちはる	ファーストの会	865	3.05	284,629	4.52	
11	河西 泉緒	参政党	570	2.01	137,692	2.19	
12	服部 良一	社会民主党	190	0.67	59,365	0.94	
13	松田 みき	NHK党	194	0.68	53,032	0.84	
14	さいき 陽平	こどもの党	133	0.47	50,661.614	0.80	
15	くつざわ 亮治	日本改革党	178	0.63	46,641	0.74	
16	たむら まな	共和党	108	0.38	27,110	0.43	
17	及川 幸久	幸福実現党	112	0.39	25,209	0.40	
18	河野 けんじ	維新政党・新風	76	0.27	22,306.522	0.35	
19	あんどろ 裕	新党くにもり	61	0.22	20,758.130	0.33	
20	田中 けん	NHK党	70	0.25	19,287	0.31	
21	ごとう てるき	(略称)メタバース党	73	0.26	19,100	0.30	
22	菅原 みゆき	日本第一党	103	0.36	17,020	0.27	
23	青山 まさゆき	(略称)自由共和党	44	0.16	14,845	0.24	
24	長谷川 洋平	NHK党	24	0.08	13,431.385	0.21	
25	いの 恵司	NHK党	161	0.57	10,150	0.16	
26	セッタ ケンジ	NHK党	23	0.08	9,658.469	0.15	
27	中村 高志	無所属	37.600	0.13	7,417.655	0.12	
28	中川 智晴	無所属	41	0.14	7,203	0.11	
29	込山 ひろし	スマイル党	25	0.09	5,408.867	0.09	
30	ないとう ひさお	平和党	11	0.04	3,559	0.06	
31	油井 史正	無所属	20	0.07	3,370	0.05	
32	こばた はるひこ	天命党	13	0.05	3,283	0.05	
33	なかむら 之菊	沖縄の米軍基地を 東京へ引き取る党	9.400	0.03	3,043.311	0.05	
34	桑島 康文	核融合党	4	0.01	1,913	0.03	
合 計			28,363.000	100.00	6,298,463.953	100.00	

備考 法定得票数 174,957.388 票

供託物没収点 131,218.041 票

② 比例代表選出

(単位：票)

届出番号 1		名簿届出政党等の名称		幸福実現党		届出番号 2		名簿届出政党等の名称		日本維新の会	
区 分		全 国		武蔵村山市		区 分		全 国		武蔵村山市	
得 票 総 数		148,020		75		得 票 総 数		7,845,995.352		2,857.999	
政党等の得票総数		129,662		64		政党等の得票総数		7,086,854		2,636	
名簿登載者(特定枠を除く)の得票総数		18,358		11		名簿登載者(特定枠を除く)の得票総数		759,141.352		221.999	
順位	当落	名簿登載者名		全 国		武蔵村山市		順位	当落	名簿登載者名	
1		積 量子		18,358		11		1	当	石井 あきら	
								2	当	石井 みつこ	
								3	当	松野 明美	
								4	当	中条 きよし	
								5	当	猪瀬 直樹	
								6	当	金子 みちひと	
								7	当	くしだ 誠一	
								8	当	青島 健太	
								9		上野 ほたる	
								10		神谷 ゆり	
								11		後藤 ひとし	
								12		森口 あゆみ	
								13		岸口 みのる	
								14		松浦 大悟	
								15		飯田 サトシ	
								16		井上 一徳	
								17		山口 かずゆき	
								18		石田 たかし	
								19		西川 やすお	
								20		中川 けんいち	
								21		水ノ上 なるあき	
								22		木内 たかたね	
								23		小林 さとる	
								24		西郷 隆太郎	
								25		八田 もりしげ	
								26		中村 ゆうき	

(単位：票)

届出番号 3 名簿届出政党等の名称			れいわ新選組		届出番号 4 名簿届出政党等の名称			公明党	
区 分			全 国	武蔵村山市	区 分			全 国	武蔵村山市
得 票 総 数			2,319,156.016	1,718.098	得 票 総 数			6,181,431.937	5,591
政党等の得票総数			2,074,146.801	1,599	政党等の得票総数			4,048,585	5,418
名簿登載者(特定枠を除く)の得票総数			245,009.215	119.098	名簿登載者(特定枠を除く)の得票総数			2,132,846.937	173
順位	当落	名簿登載者名	全 国	武蔵村山市	順位	当落	名簿登載者名	全 国	武蔵村山市
1	当	天皇 大輔	-	(6)	1	当	竹内 しんじ	437,228	52
2	当	水道橋博士	117,794	57	2	当	よこやま 信一	415,178.606	47
3		大島 九州男	28,123	11	3	当	谷あい 正明	351,413	8
4		長谷川 ういこ	21,826.374	7.098	4	当	くぼた てつや	349,359.320	14
5		つじ 恵	18,393	12	5	当	熊野 せいし	269,048	0
6		はすいけ 透	17,684	8	6	当	上田 いさむ	268,403	19
7		よだ かれん	14,821	11	7		宮崎 まさる	9,695	2
8		高井 たかし	13,326.841	5	8		中北 京子	9,640.398	10
9		キム テヨン	13,041	8	9		水島 春香	9,058	8
					10		河合 綾	5,417.599	7
					11		中嶋 健二	2,786	2
					12		塩野 正貴	1,717	2
					13		深澤 淳	1,212	0
					14		伊大知 孝一	797	1
					15		奈良 直記	738.014	1
					16		淀屋 伸雄	730	0
					17		光延 康治	426	0

備考 「全国」の欄が「-」の候補者は特定枠候補者（特定枠候補者の得票は政党の得票扱い）。

※ 括弧内の票数は、政党等の得票総数に含まれる当該候補者への得票の内訳

(単位：票)

届出番号 5 名簿届出政党等の名称				届出番号 6 名簿届出政党等の名称					
区分		ごぼうの党		立憲民主党					
		全 国	武蔵村山市						
得 票 総 数		193,724.387	86	得 票 総 数					
政党等の得票総数		184,285.075	83	政党等の得票総数					
名簿登載者(特定枠を除く)の得票総数		9,439.312	3	名簿登載者(特定枠を除く)の得票総数					
順位	当落	名簿登載者名	全 国	武蔵村山市	順位	当落	名簿登載者名	全 国	武蔵村山市
1		奥野 卓志	-	(1)	1	当	つじもと 清美	428,859.769	233
2		川村 拓司	-	(1)	2	当	鬼木 まこと	171,619.697	10
3		今吉 由泰	-	(0)	3	当	古賀 ちかげ	144,344	8
4		今西 孝太	-	(0)	4	当	しば 慎一	127,382.292	20
5		崎村 峰徳	-	(0)	5	当	村田 きょうこ	125,340.850	54
6		首藤 昌弘	-	(0)	6	当	青木 愛	123,742	47
7		高崎 圭悟	-	(2)	7	当	石橋 みちひろ	111,703	43
8		斎藤 和干	-	(0)	8		白 しんくん	84,242	87
9		鴨田 幸司	4,133	2	9		石川 まさとし	48,702.805	7
10		立花 恵理子	3,130.312	1	10		有田 芳生	46,715	20
11		佐藤 玲乃	2,176	0	11		堀越 けいこん	39,631	12
					12		くりした 善行	39,555	27
					13		はた ともこ	18,208.635	6
					14		要 友紀子	17,529	8
					15		森永 みき	10,055	3
					16		かわの 麻美	7,941	0
					17		さわむら けいこ	7,602	3
					18		木村 正弘	7,101.466	1
					19		田中 勝一	4,503	3
					20		菅原 美香	2,773	2

備考 「全国」の欄が「-」の候補者は特定枠候補者（特定枠候補者の得票は政党の得票扱い）。
 ※ 括弧内の票数は、政党等の得票総数に含まれる当該候補者への得票の内訳

(単位：票)

届出番号	7	名簿届出政党等の名称	国民民主党		届出番号	8	名簿届出政党等の名称	参政党	
			全 国	武蔵村山市				全 国	武蔵村山市
		区 分	全 国	武蔵村山市			区 分	全 国	武蔵村山市
		得 票 総 数	3,159,625.890	1,243.453			得 票 総 数	1,768,385.409	845
		政党等の得票総数	2,234,837.672	971.453			政党等の得票総数	1,370,215	672
		名簿登載者(特定枠を除く)の得票総数	924,788.218	272			名簿登載者(特定枠を除く)の得票総数	398,170.409	173
順位	当落	名簿登載者名	全 国	武蔵村山市	順位	当落	名簿登載者名	全 国	武蔵村山市
1	当	竹詰 ひとし	238,956.023	40	1	当	神谷 そうへい	159,433.516	75
2	当	はまぐち 誠	234,744.965	74	2		武田 邦彦	128,257.022	59
3	当	かわい たかのり	211,783.997	76	3		松田 学	73,672.871	26
4		矢田 わか子	159,929.004	39	4		吉野 敏明	25,463	11
5		山下 ようこ	22,311	17	5		赤尾 由美	11,344	2
6		上松 正和	20,790	4					
7		たるい 良和	16,373.229	14					
8		きど かおり	16,078	6					
9		河辺 よしろう	3,822	2					

(単位：票)

届出 番号	9	名簿届出 政党等の名称	日本第一党		届出 番号	10	名簿届出 政党等の名称	日本共産党	
			全 国	武蔵村山市				全 国	武蔵村山市
		区 分	全 国	武蔵村山市			区 分	全 国	武蔵村山市
		得 票 総 数	109,045.614	105			得 票 総 数	3,618,342.792	2,869.124
		政党等の得票総数	76,912	85			政党等の得票総数	3,321,097	2,710
		名簿登載者(特定枠を 除く)の得票総数	32,133.614	20			名簿登載者(特定枠を 除く)の得票総数	297,245.792	159.124
順位	当落	名簿登載者名	全 国	武蔵村山市	順位	当落	名簿登載者名	全 国	武蔵村山市
1		桜井 誠	24,077.505	16	1	当	田村 智子	112,132.341	113
2		中村 かずひろ	8,056.109	4	2	当	にひ そうへい	36,098.530	3
					3	当	いわぶち 友	35,392	6
					4		大門 みきし	31,570	3
					5		たけだ 良介	23,370.641	3
					6		山本 のりこ	11,736.820	8.090
					7		小山 さき	6,618	4
					8		今村 あゆみ	5,768.646	1
					9		片山 和子	4,646.951	1
					10		佐々木 とし子	4,635	7
					11		吉田 恭子	4,174.277	1
					12		西田 さえ子	3,674	1
					13		丸本 ゆみこ	2,654	2
					14		渡邊 喜代子	2,199	1
					15		上里 清美	2,141.184	0
					16		花木 のりあき	1,488	0
					17		片岡 朗	1,453	0
					18		高橋 まきこ	1,416.760	0
					19		赤田 勝紀	1,258	0
					20		富田 直樹	1,164.007	1
					21		西澤 博	968.268	1.034
					22		細野 真理	872	2
					23		堀川 朗子	736.367	0
					24		深田 秀美	583	1
					25		来田 時子	495	0

(単位：票)

届出 番号	11	名簿届出 政党等の名称	新党くにもり		届出 番号	12	名簿届出 政党等の名称	自由民主党	
			全 国	武蔵村山市				区 分	全 国
			77,861	32			得 票 総 数	18,256,245.412	8,330.865
			61,907	28			政党等の得票総数	13,713,427.488	6,856
			15,954	4			名簿登載者(特定枠を 除く)の得票総数	4,542,817.924	1,474.865
順位	当落	名簿登載者名	全 国	武蔵村山市	順位	当落	名簿登載者名	全 国	武蔵村山市
1		本間 奈々	13,563	3	1	当	藤井 一博	-	(3)
2		三輪 和雄	2,391	1	2	当	梶原 大介	-	(0)
					3	当	赤松 健	528,053	293
					4	当	長谷川 ひではる	414,371.020	64.901
					5	当	青山 繁晴	373,786	127
					6	当	片山 さつき	298,091.510	147
					7	当	足立 としゆき	247,755.055	34.957
					8	当	自見 はなこ	213,369	77
					9	当	藤木 しんや	187,740.202	19
					10	当	山田 宏	175,871.715	58.965
					11	当	ともう りお	174,335	16
					12	当	山谷 えり子	172,640.169	57
					13	当	井上 よしゆき	165,062.175	57
					14	当	進藤 金日子	150,759	3
					15	当	今井 絵理子	148,630.162	87
					16	当	あだち まさし	138,994.642	38.042
					17	当	神谷 まさゆき	127,188.459	36
					18	当	おち 俊之	118,710.034	52
					19		小川 かつみ	118,222.945	15
					20		木村 よしお	113,873.825	62
					21		ウト タカシ	101,840.710	71
					22		そのだ 修光	93,380	5
					23		水おち 敏栄	82,920	57
					24		ふじすえ 健三	74,972	19
					25		いわき 光英	63,714	4
					26		河村 けんいち	59,007.679	15
					27		吉岡 しんたろう	55,804	11
					28		えり アルフィヤ	54,646	19
					29		おだち もとゆき	24,576	8
					30		むこう山 じゅん	20,638	6
					31		有里 まほ	18,561	11
					32		高原 あきこ	17,542.622	4
					33		遠藤 奈央子	7,762	0

備考 「全国」の欄が「-」の候補者は特定枠候補者(特定枠候補者の得票は政党の得票扱い)。

※ 括弧内の票数は、政党等の得票総数に含まれる当該候補者への得票の内訳

イ 党派別得票数及び得票率

(単位：票、%、人)

順位	名簿届出政党等の名称	武蔵村山市		全 国		当選 人数
		得 票 数	得 票 率	得 票 数	得 票 率	
1	自由民主党	8,330,865	29.57	18,256,245.412	34.43	18
2	日本維新の会	2,857,999	10.15	7,845,995.352	14.80	8
3	立憲民主党	3,045,546	10.81	6,771,945.011	12.77	7
4	公明党	5,591	19.85	6,181,431.937	11.66	6
5	日本共産党	2,869,124	10.19	3,618,342.792	6.82	3
6	国民民主党	1,243,453	4.41	3,159,625.890	5.96	3
7	れいわ新選組	1,718,098	6.10	2,319,156.016	4.37	2
8	参政党	845	3.00	1,768,385.409	3.33	1
9	社会民主党	587	2.08	1,258,501.715	2.37	1
10	NHK党	766,909	2.72	1,253,872.467	2.36	1
11	ごぼうの党	86	0.31	193,724.387	0.37	0
12	幸福実現党	75	0.27	148,020	0.28	0
13	日本第一党	105	0.37	109,045.614	0.21	0
14	新党くにもり	32	0.11	77,861	0.15	0
15	維新政党・新風	17	0.06	65,107	0.12	0
合 計		28,169,994	100.00	53,027,260.002	100.00	50

7 選挙公営

(1) ポスター掲示場

① 設置場所一覧 (設置数 84 か所)

投票区名及び 掲示場番号	所在地	設置場所
1 - 1	中藤 5-19	大橋バス停 南
1 - 2	中藤 3-16	中藤地区学習等供用施設前
1 - 3	神明 2-110-8~10	峯岸宅北 空地
1 - 4	神明 4-11-2	テニスコート西側 小公園
1 - 5	中央 2-42	中央市営住宅幼児遊園
1 - 6	神明 2-7	第五老人福祉館南
1 - 7	中藤 1-2-1	山田宅南
1 - 8	中央 2-58-1	森谷宅入口南
2 - 1	本町 1-1	第一小学校南東
2 - 2	中央 4-12-3	栗原宅西
2 - 3	本町 4-40	第三老人福祉館東
2 - 4	本町 1-1-1	市役所駐車場西
2 - 5	本町 5-29	かたくり温泉駐車場北
2 - 6	本町 2-77-1	中久保図書館駐車場東
2 - 7	本町 2-36-1	荻野宅北
3 - 1	三ツ木 1-3-1	網代宅(製茶園)北
3 - 2	三ツ木 5-23-15	峰交差点北 空地
3 - 3	岸 2-3-1	荒畑宅南
3 - 4	三ツ木 3-42-2	下田医院駐車場南
3 - 5	三ツ木 3-31-25	小公園西
3 - 6	三ツ木 2-39-2	三ツ木地区学習等供用施設西
3 - 7	岸 1-26-7	月極駐車場東
3 - 8	岸 3-27	中村宅北隣
4 - 1	緑が丘 1460	都営村山団地(1124号棟北)
4 - 2	緑が丘 1460	都営村山団地(オカネ塚公園東)
4 - 3	緑が丘 1460	都営村山団地(学園バス停南)
4 - 4	緑が丘 1460	都営村山団地(1132号棟東)
4 - 5	緑が丘 1460	都営村山団地(オカネ塚公園南)
4 - 6	緑が丘 1460	都営村山団地(48号棟北西)
4 - 7	緑が丘 1460	都営村山団地(公民館さいかち分館西)

投票区名及び 掲示場番号	所在地	設置場所
5 - 1	緑が丘 1460	都営村山団地(25号棟南東)
5 - 2	緑が丘 1460	都営村山団地(れんげ武蔵保育園東)
5 - 3	緑が丘 1460	都営村山団地(緑が丘出張所西)
5 - 4	緑が丘 1460	都営村山団地(1118号棟東)
5 - 5	緑が丘 1460	都営村山団地(団地中央バス停南)
5 - 6	緑が丘 1460	都営村山団地(1112号棟東)
5 - 7	緑が丘 1460	都営村山団地(1114号棟南)
6 - 1	緑が丘 2542	大南公園東
6 - 2	大南 4-62-1	都立上水高校正門北
6 - 3	大南 5-17-1	大南東公園東
6 - 4	大南 5-1-69	大南地区学習等供用施設西
6 - 5	大南 3-64	新大南運動広場北
6 - 6	大南 5-1	湖南処理場北西角
6 - 7	大南 5-1	湖南処理場北東
6 - 8	大南 3-130-1	スーパーさえき駐車場南隣
7 - 1	学園 1-52	はま寿司南隣
7 - 2	学園 4-5-2	さいかち公園東
7 - 3	学園 1-21	山田宅北
7 - 4	学園 2-37-1	村山医療センター北職員駐車場入口東
7 - 5	学園 4-5-1	市民総合センター北
7 - 6	学園 2-37-1	村山医療センター南西
7 - 7	学園 5-22	東京経済大学グラウンド東
7 - 8	学園 2-37-1	村山医療センター南東
8 - 1	榎 1-1-12	武蔵村山病院東
8 - 2	大南 2-44-14	ガソリンスタンド洗車場西向い
8 - 3	大南 2-78	第七小学校北
8 - 4	大南 1-105-1	西大南樹林公園北
8 - 5	大南 1-121-36	新大南地区集会所
8 - 6	大南 1-165-50	大南一丁目南児童遊園南向い
8 - 7	榎 2-77-3	新海道児童遊園西
8 - 8	大南 2-78	第七小学校南

投票区名及び 掲示場番号	所在地	設置場所
9 - 1	榎 3-5	三本榎史跡公園東
9 - 2	三ツ藤 1-120	三ツ藤緑地広場南東
9 - 3	三ツ藤 1-39-1	三ツ藤自治会館南
9 - 4	三ツ藤 1-31-1	順礼塚児童遊園西
9 - 5	三ツ藤 1-34	三ツ藤児童遊園西
9 - 6	三ツ藤 1-77-1	三ツ藤南公園北
9 - 7	榎 3-38-27～29	ポケットパーク西
10 - 1	残堀 5-20-4	防火水槽用地南
10 - 2	伊奈平 5-26-1	シドメ久保第二運動広場西
10 - 3	伊奈平 6-34-3	矢澤電気南隣
10 - 4	残堀 1-60-3	残堀・伊奈平地区学習等供用施設北
10 - 5	伊奈平 4-50	進藤宅北隣倉庫北
10 - 6	伊奈平 5-84	伊奈平公園南
10 - 7	伊奈平 4-18	伊奈平四丁目児童遊園東
10 - 8	残堀 4-21	残堀・伊奈平地区運動場西
11 - 1	中原 1-26	エルディムカソノ北側 空地
11 - 2	三ツ藤 3-27	山王森公園北西
11 - 3	残堀 5-100-1	第十小学校北正門西
11 - 4	残堀 5-129-3	業務スーパー東隣 茶畑
11 - 5	中原 3-30-49	中原経塚向児童遊園南
11 - 6	中原 3-8	キョウヅカマンション北隣 空地
11 - 7	中原 2-21-4	中原公園南
11 - 8	中原 2-25-1	防災対策用資材センター西

② 掲示順序

37	11	10	9	8	7	6	5	4	3	2	1	36
	いの 恵司	山添 拓	長谷川 洋平	服部 良一	荒木 ちはる	えびさわ 由紀	あんどう 裕	なかむら 之菊	山本 太郎	菅原 みゆき	セツタ ケンジ	タイトル欄
38	22	21	20	19	18	17	16	15	14	13	12	35
	いくいな 晃子	青山 まさゆき	及川 幸久	込山 ひろし	朝日 けんたろう	ごとう てるき	こばた はるひこ	桑島 康文	くつざわ 亮治	田中 けん	竹谷 とし子	注意欄
39	33	32	31	30	29	28	27	26	25	24	23	34
タイトル欄	油井 史正	河西 泉緒	松田 みき	ないとう ひさお	たむら まな	中川 智晴	乙武 ひろただ	河野 けんじ	さいき 陽平	蓮舫	松尾 あきひろ	中村 高志

(2) 選挙公報配布状況

項目	内容
配布方法	戸別配布委託
配布期日等	令和4年7月4日(月)
配布部数	31,114部

(3) 個人演説会

① 会場数

(単位：か所)

総数	法第161条第1項第1号の学校及び公民館		法第161条第1項第2号の公会堂	法第161条第1項第3号の市選挙管理委員会の指定した施設
	学校	公民館	公会堂	
33	23	3	7	0

② 会場使用回数

(単位：回)

合計		会場の使用回数			
		法第161条第1項第1号の学校及び公民館		法第161条第1項第2号の公会堂	
公費負担	候補者負担	公費負担	候補者負担	公費負担	候補者負担
0	0	0	0	0	0

(4) 候補者氏名等揭示

参議院 (東京都選出) 議員選挙候補者氏名等揭示 武蔵村山市選挙管理委員会			
党派名	氏名	党派名	氏名
NHK党	いの恵司	日本改革党	くつざわ亮治
日本第一党	菅原みゆき	平和党	ないとうひさお
参政党	河西泉緒	立憲民主党	蓮
無所属	中川智晴	NHK党	松田みき
(略称) 晶共和党	青山まさゆき	新党くにもり	あんどう裕
スマイル党	込山ひろし	(略称) マスター登	ごとうてるき
無所属	油井史正	自由民主党	いくいな晃子
立憲民主党	松尾あきひろ	NHK党	長谷川洋平
自由民主党	朝日けんたろう	核融合党	桑島康文
幸福実現党	及川幸久	ファーストの会	荒木ちはる
無所属	乙武ひろただ	維新政党・新風	河野けんじ
無所属	中村高志	日本維新の会	えびさわ由紀
沖縄の米軍基地を 東京へ引き取る党	なかむら之菊	NHK党	セツタケンジ
れいわ新選組	山本太郎	NHK党	田中けん
日本共産党	山添拓	天命党	こばたはるひこ
公明党	竹谷とし子	こどもの党	さいき陽平
共和党	たむらまな	社会民主党	服部良一

8 啓発宣伝

① 掲示物等

項目	数量等	実施期間	実施内容
横断幕の掲出	2か所	6月20日～ 7月10日	さくらホール及び緑が丘出張所に横断幕を掲出した。
中吊り広告の掲出	8台	6月20日～ 7月10日	市内循環バスの車内に中吊り広告として啓発ポスター等を掲出した。
啓発シールの貼付	16部署	6月15日～ 7月10日	市役所本庁舎内の市民が訪れる窓口に設置されている飛沫防止パネルへ啓発シールを貼付した。
路面広告シートの掲示	2か所	6月15日～ 7月10日	市役所本庁舎の北側及び南側の出入口の路面に期日前投票を周知する内容の掲示を行った。
啓発ポスターの掲示	44施設	6月21日～ 7月10日	市内施設等に啓発ポスターを掲示した。
期日前投票に関する掲示物の設置	2か所	6月23日～ 7月 8日	市役所本庁舎の北側及び南側の出入口付近に期日前投票を周知する内容の掲示物を設置した。
のぼり旗の掲出	2施設 (計3か所)	市役所 6月23日～ 7月 9日 出張所 7月 4日～ 7月 8日	期日前投票所（市役所・緑が丘出張所）の出入口に期日前投票を周知するための「のぼり旗」を掲出した。
市民課窓口にメッセージ表示	1か所	6月23日～ 7月 8日	市役所市民課窓口のメッセージボードに投票を促す表示を行った。

② 物品等の設置・配布

項目	数量等	実施期間	実施内容
新有権者への啓発はがきの送付	550通	5月11日	直近の選挙日より後に新たに有権者となった者に対し、啓発はがきを送付した。 また、併せて期日前投票所の投票立会人の募集を行った。
啓発物品の配布	市作製分 3,000個 都作製分 4,000個	6月21日～ 7月10日	啓発メッセージ入りポケットティッシュを市内施設等に設置し、配布した。
特例郵便等投票のチラシの設置	5施設	6月21日～ 7月10日	市内各施設に特例郵便等投票の制度周知のためのチラシを設置した。
選挙のお知らせの配布	市内全戸	6月22日	選挙のお知らせを投票所入場整理券に同封し、配布した。
市報掲載	市内全戸	7月 1日	市報 7月 1日号に啓発記事を掲載した。

③ 放送等

項目	回数等	実施期間	実施内容
ごみ収集車による呼びかけ	清掃車 18台	6月23日～ 7月 8日	音声データを用いて投票総参加の呼びかけを行った。
庁内放送の実施	1日2回 (計24回)	6月23日～ 7月 8日	市役所本庁舎にて、来庁者等に対し、投票総参加の呼びかけを行った。
店内放送の実施	1か所	7月 3日～ 7月10日	市内大型店舗にて、店内放送による投票総参加の呼びかけを行った。
市防災行政無線利用による呼びかけ	①各日1回 ②3回	① 7月 6日 7月 8日 ② 7月10日	期日前投票期間及び投票日当日に投票総参加の呼びかけを行った。
市広報車による呼びかけ	広報車 1台	① 6月23日～ 7月10日 ② 7月 9日 7月10日	① 市広報車に選挙期日を記載した看板を設置し、巡回広報を実施した。 ② 市内全域で明るい選挙推進委員及び選挙啓発ボランティアによる投票総参加の呼びかけを行った。

備考 新型コロナウイルス感染拡大防止のため、例年と比較して一部縮小等を行った上で実施した。

④ その他

項目	数量等	実施期間	実施内容
選挙啓発記事の掲載依頼	保育園 14園 幼稚園 4園	6月13日	市内全ての保育園、幼稚園に対して、各園で発行されている機関紙(「おたより」、「献立表」など)の欄外等への選挙啓発記事の掲載について協力依頼を行った。
市HPへの掲載	1ページ	6月15日掲載	市HPに選挙期日等を周知する内容のページを掲載した。
情報提供サービス(メール)によるお知らせ	3回	① 6月24日 ② 7月 4日 7月10日	当該サービス登録者に対し、 ① 選挙日程等についてお知らせした。 ② 投票総参加について発信した。
若年層の期日前投票立会人の選任	延べ22人	期日前投票期間	選挙への関心の向上を目的として、期日前投票立会人に若年層の有権者を選任した。
SNSによる情報発信	4回	① 6月24日 7月 4日 7月10日 ② 6月29日	① ツイッター及びフェイスブックを用いて期日前投票及び投票総参加について発信した。 ② 若年層の有権者に向けた情報発信を行った。

9 参考資料

(1) 各市等における投票率（比例代表選出）

（単位：％）

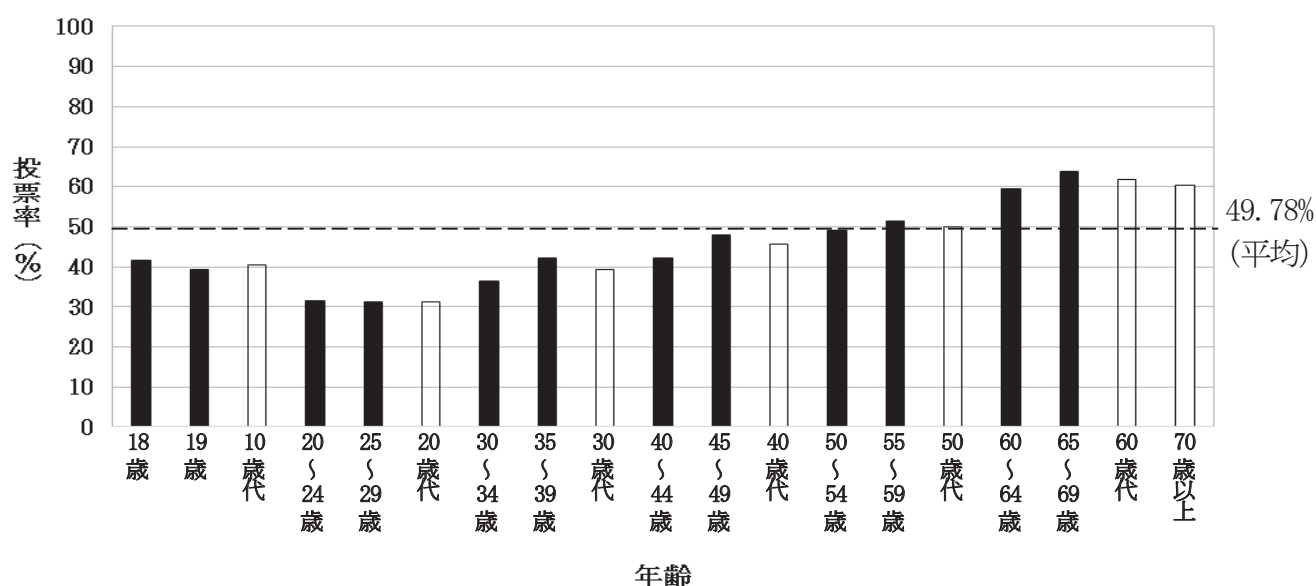
市名等 区分	投 票 率			
	男	女	平 均	前 回
八 王 子 市	54.83	55.59	55.21	51.66
立 川 市	52.98	53.20	53.09	52.06
武 蔵 野 市	62.19	62.04	62.11	56.59
三 鷹 市	60.50	60.54	60.52	55.01
青 梅 市	52.85	52.57	52.71	49.63
府 中 市	57.58	58.25	57.92	53.15
昭 島 市	53.83	54.70	54.27	50.08
調 布 市	57.12	56.99	57.05	52.93
町 田 市	55.19	54.53	54.85	53.78
小 金 井 市	60.16	60.62	60.40	56.66
小 平 市	58.36	58.27	58.31	53.90
日 野 市	56.41	56.12	56.26	55.50
東 村 山 市	56.45	56.71	56.59	53.19
国 分 寺 市	61.66	62.11	61.89	56.49
国 立 市	60.79	60.25	60.51	56.63
福 生 市	53.96	52.45	53.21	50.18
狛 江 市	58.12	58.15	58.14	55.39
東 大 和 市	55.29	55.68	55.49	52.47
清 瀬 市	56.09	55.85	55.96	53.61
東久留米市	55.49	56.21	55.87	52.13
武 蔵 村 山 市	48.90	50.62	49.77	46.72
多 摩 市	57.40	57.33	57.36	54.56
稲 城 市	58.85	58.87	58.86	54.04
羽 村 市	52.97	53.38	53.18	49.88
あきる野市	52.38	52.30	52.34	51.72
西 東 京 市	58.69	58.07	58.37	53.64
区 部 平 均	55.98	57.04	56.52	51.09
市 部 平 均	56.56	56.71	56.63	53.25
郡 部 平 均	51.69	51.54	51.61	49.43
島 部 平 均	57.92	59.07	58.48	59.15
東 京 都 平 均	56.14	56.92	56.54	51.76
全 国 平 均	52.26	51.84	52.04	48.79

備考 「前回」は、令和元年7月31日執行参議院（比例代表選出）議員選挙の数値

(2) 年代別投票率 (選挙区選出)

(単位：人、%)

男女別 年齢	当日有権者数			投票者数			投票率		
	男	女	合計	男	女	合計	男	女	平均
18歳	416	404	820	160	182	342	38.46	45.05	41.71
19歳	353	408	761	150	150	300	42.49	36.76	39.42
10歳代計	769	812	1,581	310	332	642	40.31	40.89	40.61
20～24歳	1,759	1,756	3,515	541	566	1,107	30.76	32.23	31.49
25～29歳	1,498	1,486	2,984	446	488	934	29.77	32.84	31.30
20歳代計	3,257	3,242	6,499	987	1,054	2,041	30.30	32.51	31.40
30～34歳	1,667	1,578	3,245	561	617	1,178	33.65	39.10	36.30
35～39歳	2,009	1,787	3,796	799	799	1,598	39.77	44.71	42.10
30歳代計	3,676	3,365	7,041	1,360	1,416	2,776	37.00	42.08	39.43
40～44歳	2,327	2,190	4,517	938	974	1,912	40.31	44.47	42.33
45～49歳	3,101	2,762	5,863	1,454	1,363	2,817	46.89	49.35	48.05
40歳代計	5,428	4,952	10,380	2,392	2,337	4,729	44.07	47.19	45.56
50～54歳	3,214	2,704	5,918	1,537	1,364	2,901	47.82	50.44	49.02
55～59歳	2,431	2,148	4,579	1,214	1,141	2,355	49.94	53.12	51.43
50歳代計	5,645	4,852	10,497	2,751	2,505	5,256	48.73	51.63	50.07
60～64歳	1,822	1,656	3,478	1,043	1,025	2,068	57.24	61.90	59.46
65～69歳	1,821	1,862	3,683	1,138	1,215	2,353	62.49	65.25	63.89
60歳代計	3,643	3,518	7,161	2,181	2,240	4,421	59.87	63.67	61.74
70歳以上	6,670	8,713	15,383	4,249	5,026	9,275	63.70	57.68	60.29
合計・平均	29,088	29,454	58,542	14,230	14,910	29,140	48.92	50.62	49.78

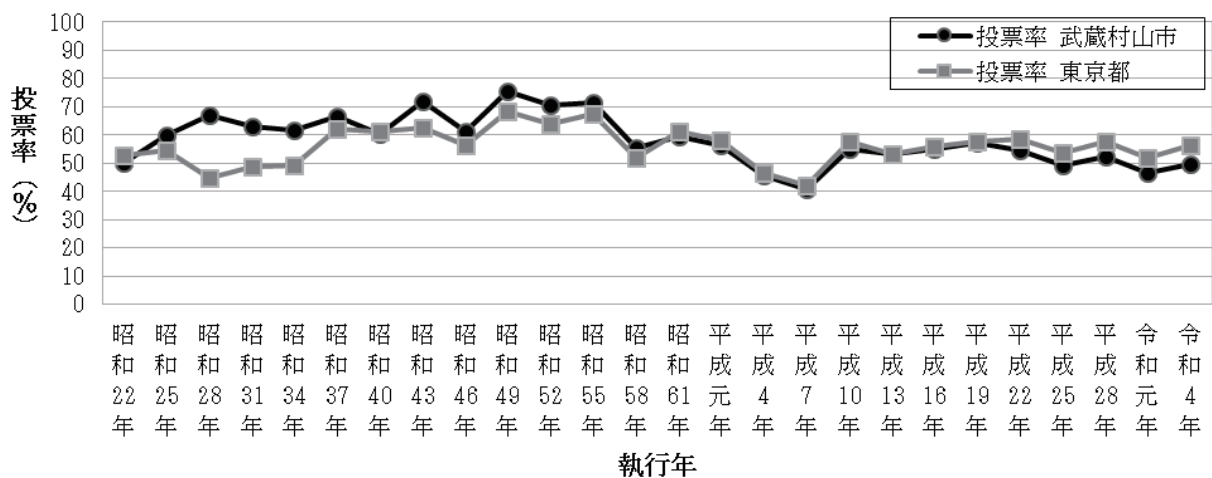


(3) 投票率の推移 (選挙区選出)

(単位：%)

執行年月日	区分	武蔵村山市			東京都		
		男	女	平均	男	女	平均
昭和22年 4月20日		67.01	34.98	50.30	59.13	45.65	52.69
昭和25年 6月 4日		76.23	46.21	60.11	60.85	48.29	54.67
昭和28年 4月24日		74.02	60.95	67.23	49.92	39.69	44.82
昭和31年 7月 8日		70.87	56.04	63.21	53.13	44.70	48.96
昭和34年 6月 2日		66.04	57.41	61.56	50.29	48.47	49.39
昭和37年 7月 1日		70.63	62.85	66.62	62.01	61.92	61.96
昭和40年 7月 4日		61.81	58.81	60.32	60.43	61.71	61.06
昭和43年 7月 7日		70.92	72.69	71.81	61.56	63.75	62.64
昭和46年 6月27日		60.62	61.85	61.22	55.20	57.79	56.48
昭和49年 7月 7日		74.89	75.79	75.33	67.69	69.47	68.58
昭和52年 7月10日		69.20	71.96	70.55	62.89	65.14	64.02
昭和55年 6月22日		71.12	71.98	71.54	66.33	68.60	67.47
昭和58年 6月26日		55.41	55.66	55.53	51.26	52.47	51.86
昭和61年 7月 6日		58.76	60.30	59.52	59.72	62.42	61.07
平成元年 7月23日		55.33	57.48	56.40	56.83	59.06	57.95
平成 4年 7月26日		44.27	46.88	45.56	45.93	47.22	46.58
平成 7年 7月23日		39.61	42.17	40.86	41.88	42.80	42.34
平成10年 7月12日		53.23	56.99	55.08	56.76	58.92	57.85
平成13年 7月29日		51.49	54.68	53.07	52.46	54.07	53.27
平成16年 7月11日		53.77	56.37	55.06	55.73	56.43	56.08
平成19年 7月29日		55.94	58.40	57.16	57.77	57.97	57.87
平成22年 7月11日		53.87	55.60	54.73	58.58	58.79	58.69
平成25年 7月21日		48.61	49.81	49.21	54.08	52.96	53.51
平成28年 7月10日		51.80	52.91	52.35	57.41	57.58	57.50
令和元年 7月21日		46.27	47.16	46.72	52.04	51.52	51.77
令和 4年 7月10日		48.92	50.62	49.78	56.15	56.93	56.55

備考 昭和57年以前執行分は地方選出における投票率



(4) 投票所入場整理券及び封筒

投票所入場整理券 (表)
(市内有権者用)

参議院議員選挙 投票所入場整理券

投票日 令和4年7月10日(日)
投票時間 午前7時～午後8時
※期日前投票のご案内は裏面をご覧ください。

この投票所入場整理券は、令和4年6月1日時点の情報で作成しています。

投票区	名簿番号	名簿対照	選挙区	比例代表

(裏)

お知らせ

○投票所入場整理券(地図のあるもの)は、投票する際に必ず本人が持参してください。
○忘れたり、紛失したりしたときは、投票所で申し出てください。
○他人の投票所入場整理券を使用して投票するなどの不正は処罰されます。
○投票所には駐車場を用意しておりません。

期日前投票のご案内

投票日当日、仕事やレジャー等の都合で投票所に行けないかたは、期日前投票をご利用ください。
また、新型コロナウイルス感染症への感染防止を理由に期日前投票をご利用いただけます。

期日前投票所	期 間
中部地区会館402 学習室(市役所4階)	6月23日(木)～7月9日(土) 午前8時30分～午後8時
緑が丘出張所 会議室(1104号棟)	7月4日(月)～7月8日(金) 午前9時～午後8時

この投票所入場整理券をお持ちください。

問合せ先
〒208-8501 武蔵村山市本町一丁目1番地の1
武蔵村山市選挙管理委員会 TEL 042-565-1111 内線 233

宣誓書(兼請求書) (期日前投票・不在者投票用)

私は、令和4年7月10日執行の参議院議員選挙の当日、下記の事由に該当する見込みです。
【該当する番号を○で囲んでください。】

項 目	内 容
1 仕事等	仕事・学業・地域行事の役員・冠婚葬祭等
2 レジャー等	上記以外の用事で外出
3 病気等	病気・負傷・出産・歩行困難等
5 住所移転	他の区市町村に居住
6 天災等	天災・悪天候により投票所に到着することが困難

※新型コロナウイルス感染症への感染防止を理由にする場合の項目は「6」になります。
上記は、真実であることを誓い、投票用紙を請求します。
令和4年 月 日

氏名 _____ 生年月日 明治・大正・昭和・平成 年 月 日

住 所 武蔵村山市
(選挙人名簿登録地)

※以下は他区市町村への滞在(居住)による不在者投票の場合のみ

投票用紙 〒 _____
送付先住所 _____
連絡先 _____

投票所入場整理券 (表)
(転出者用)

参議院議員選挙 投票所入場整理券

投票日 令和4年7月10日(日)
投票時間 午前7時～午後8時
※期日前投票・不在者投票のご案内は裏面をご覧ください。

この投票所入場整理券は、令和4年6月1日時点の情報で作成しています。

投票区	名簿番号	名簿対照	選挙区	比例代表

(裏)

一武蔵村山市を転出されたかたへ

あなたは、武蔵村山市を転出されましたが、次のいずれかの方法により、武蔵村山市で投票することができます。ただし、新住所地の選挙人名簿に登録されたかた(新住所地从ら「投票所入場整理券」が送付されたかた)は、武蔵村山市で投票できませんので、新住所地で投票してください。

1 投票日当日に武蔵村山市の投票所で投票する方法
ご本人が、この投票所入場整理券をお持ちの上、表面に記載の投票所へお越しください。

2 武蔵村山市の期日前投票所で投票する方法
ご本人が、この投票所入場整理券をお持ちの上、以下の期日前投票所へお越しください。
また、新型コロナウイルス感染症への感染防止を理由に期日前投票をご利用いただけます。

期日前投票所	期 間
中部地区会館402 学習室(市役所4階)	6月23日(木)～7月9日(土) 午前8時30分～午後8時
緑が丘出張所会議室 (1104号棟)	7月4日(月)～7月8日(金) 午前9時～午後8時

3 新住所地の選挙管理委員会で投票を行う方法(不在者投票)
右の宣誓書(兼請求書)をご記入の上、封書で武蔵村山市選挙管理委員会へ送付してください。なお、FAX、メール等による請求はできませんので、ご了承ください。
書類到着後、市から投票用紙等を送付しますので、受け取った書類を封封せずにお近くの選挙管理委員会はその不在者投票所へお持ちいただき、投票してください。
なお、この方法は、郵便等のやり取りで時間が掛かりますので、請求及び投票は、お早めにお願います。

宣誓書(兼請求書) (期日前投票・不在者投票用)

私は、令和4年7月10日執行の参議院議員選挙の当日、下記の事由に該当する見込みです。
【該当する番号を○で囲んでください。】

項 目	内 容
1 仕事等	仕事・学業・地域行事の役員・冠婚葬祭等
2 レジャー等	上記以外の用事で外出
3 病気等	病気・負傷・出産・歩行困難等
5 住所移転	他の区市町村に居住
6 天災等	天災・悪天候により投票所に到着することが困難

※新型コロナウイルス感染症への感染防止を理由にする場合の項目は「6」になります。
上記は、真実であることを誓い、投票用紙を請求します。
令和4年 月 日

氏名 _____ 生年月日 明治・大正・昭和・平成 年 月 日

住 所 武蔵村山市
(選挙人名簿登録地)

投票用紙送付先住所 〒 _____
連絡先電話番号 _____

問合せ先 〒208-8501 武蔵村山市本町一丁目1番地の1
武蔵村山市選挙管理委員会 TEL 042-565-1111 (内線 233)

封筒
(市内有権者用)

(表)



選挙

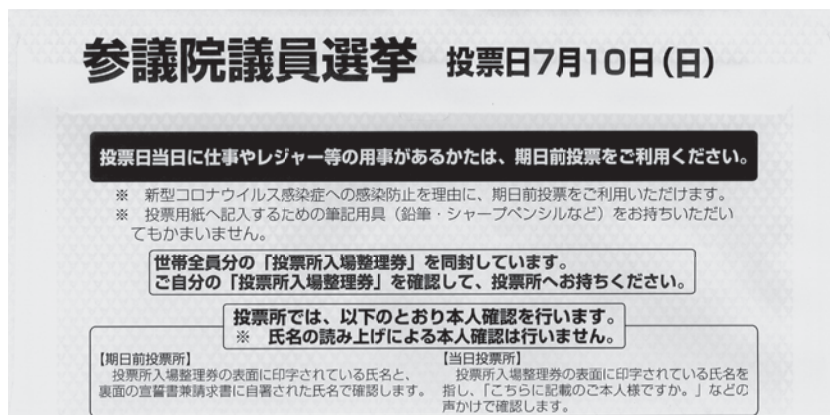
武蔵村山
料金後納
郵便
郵便区内特別

投票日 令和4年7月10日(日)
投票時間 午前7時～午後8時

参議院議員選挙
投票所入場整理券在中
(世帯全員分)

武蔵村山市選挙管理委員会
〒208-8501 武蔵村山市本町一丁目1番地の1
TEL 042-565-1111(代)
<https://www.city.musashimurayama.lg.jp/>

(裏)



参議院議員選挙 投票日7月10日(日)

投票日当日に仕事やレジャー等の用事があるかたは、期日前投票をご利用ください。

- ※ 新型コロナウイルス感染症への感染防止を理由に、期日前投票をご利用いただけます。
- ※ 投票用紙へ記入するための筆記用具(鉛筆・シャープペンシルなど)をお持ちいただいてもかまいません。

世帯全員分の「投票所入場整理券」を同封しています。
ご自分の「投票所入場整理券」を確認して、投票所へお持ちください。

投票所では、以下のとおり本人確認を行います。
※ 氏名の読み上げによる本人確認は行いません。

【期日前投票所】 投票所入場整理券の表面に印字されている氏名と、裏面の宣誓書兼請求書に自署された氏名で確認します。	【当日投票所】 投票所入場整理券の表面に印字されている氏名を指し、「こちらに記載のご本人様ですか。」などの声かけで確認します。
---	---

封筒
(転出者用)

(表)



選挙

武蔵村山
料金後納
郵便

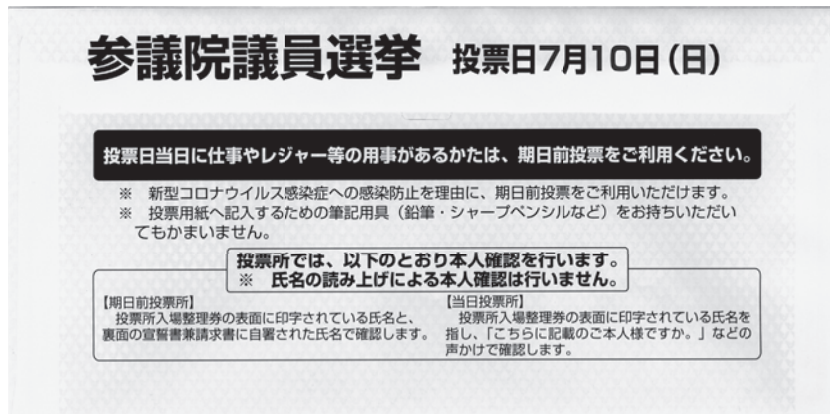
投票日 令和4年7月10日(日)
投票時間 午前7時～午後8時

参議院議員選挙
投票所入場整理券在中

転出者用

武蔵村山市選挙管理委員会
〒208-8501 武蔵村山市本町一丁目1番地の1
TEL 042-565-1111(代)
<https://www.city.musashimurayama.lg.jp/>

(裏)



参議院議員選挙 投票日7月10日(日)

投票日当日に仕事やレジャー等の用事があるかたは、期日前投票をご利用ください。

- ※ 新型コロナウイルス感染症への感染防止を理由に、期日前投票をご利用いただけます。
- ※ 投票用紙へ記入するための筆記用具(鉛筆・シャープペンシルなど)をお持ちいただいてもかまいません。

投票所では、以下のとおり本人確認を行います。
※ 氏名の読み上げによる本人確認は行いません。

【期日前投票所】 投票所入場整理券の表面に印字されている氏名と、裏面の宣誓書兼請求書に自署された氏名で確認します。	【当日投票所】 投票所入場整理券の表面に印字されている氏名を指し、「こちらに記載のご本人様ですか。」などの声かけで確認します。
---	---

(5) 選挙のお知らせ

市内有権者用

参議院議員選挙のお知らせ
投票日時 **7月10日(日)** 午前7時から 午後8時まで

新型コロナウイルス感染症対策について

市選挙管理委員会では、有権者の皆様安心して投票できるよう、各種対策を講じた上で、選挙を実施いたします。詳細については、市ホームページをご参照ください。

※ 通常の選挙時よりも投票に時間がかかる場合があります。時間に余裕をもってご来場ください。

【新型コロナウイルス感染拡大防止の「3密」を避けるための投票について】

- ① 当日投票5時以降は投票しませんが、午前中に投票される方が多いため、投票者が比較的に少ない午後5時以降に投票しましょう。
- ② 期日前投票については、中部地区会館（市役所4階）での最終日と、緑が丘出張所での初日は、非常に混雑する傾向にあるため、それらの日を避けて投票しましょう。

※ この内容は、これまでの選挙の投票結果等を参考にしたものであるため、天候、気温等により変動する場合があります。

また、投票は、投票されるかたの予定等により日時を決めるものであるため、この情報はあくまで参考としていただくようお願いいたします。

投票の順序

参議院議員選挙は、選挙区選出（東京都選挙区）と全国を一つの選挙区とする比例代表選出の2種類の投票を行いますので、投票用紙の選挙名等をよく確認し、記入、投票をお願いします。なお、それぞれの投票順序及び記入方法等は、次の表のとおりです。

投票順序	選挙区分	投票用紙の色	投票用紙への記入方法
1番目	選挙区選出	薄い黄色	候補者の氏名を記入
2番目	比例代表選出	白色	候補者の氏名又は政党名を記入

※ 前回の参議院議員選挙から、政党等が必要とする人材を「優先的に当選人となるべき候補者」として他の候補者と区分し、当選しやすくするための特定枠制度が導入されています。

選挙時登録

市選挙管理委員会では、参議院議員選挙にあたり、令和4年6月21日に以下の①及び②に該当するかたを選挙人名簿へ登録します。

- ① 令和4年3月21日以前に転入の届出をし、引続き3か月以上、住民基本台帳に登録されているかた。
- ② 選挙当日で満18歳以上に達するかた（2004（平成16）年7月11日以前の出生者）

6月上旬以降に市内転居されたかたへ

前住所地の属する投票区の投票所で投票していただく場合がありますので、投票所入場整理券に記載されている投票所をご確認ください。また、市内転居されたかたの投票所入場整理券は、前住所地に届いている場合がありますのでご了承ください。

選挙公報の配布

選挙公報は、業者委託により全戸に配布する予定です。選挙公報が届かなかたかたは、市選挙管理委員会へ申し出てください。（6月22日（水）の公示日に候補者から原稿等を受領し、その後、印刷、納品及び配布となります。）

開票の参観

投票日当日の午後9時から総合体育館で行う開票は、参観できます（本市の選挙人名簿登録者のみ）。

第8投票所（公民館）について

建物の外観が工事用の足場で囲まれています。投票は、通常通り行えます。

(表)

期日前投票・不在者投票について

期日前投票

中部地区会館（市役所4階）及び緑が丘出張所に期日前投票所を開設します。なお、中部地区会館と緑が丘出張所では開設期間等が異なりますのでご注意ください。また、投票期間・時間等は下部のとおりです。

本市以外で不在者投票

選挙当日、選挙人名簿に登録されているかたで、仕事や旅行等のため、区域外（選隔地）に滞在している場合、滞在地の選挙管理委員会へ不在者投票をする制度があります。制度を利用する場合は、早めに市選挙管理委員会へ申請してください。

なお、必要書類（不在者投票用宣言書兼請求書）は、市のホームページからのダウンロードによっても取得できます。

郵便による不在者投票

重度の障害などで、投票所に行くことが困難なかたのために、郵便による不在者投票があります。

次の要件に該当するかたは、早めに申請してください。公示日前でも申請できます。

- ① 両下肢、体幹、又は移動機能障害の程度が1級又は2級
 - ② 心臓、じん臓、呼吸器、ぼうこう、直腸、小腸の障害の程度が1級又は3級
 - ③ 免疫、肝臓の障害の程度が1級から3級まで
 - ④ 介護保険被保険者証の要介護状態区分が要介護5
- また、身体障害者手帳に上肢もしくは視覚の障害の程度が1級と記載されているかたは、代理人の記載による郵便投票もできますが、事前の申請手続きが必要になります。既に証明書をお持ちのかたは、投票用紙の請求期限が、7月6日（水）までとなっておりますので、早めに請求してください。

※ 新型コロナウイルス感染症で「自宅療養」又は「宿泊療養」をしているかたは、「特別郵便等投票」ができます。詳細は、市のホームページを参照ください。

期日前投票所一覧

投票所名	期日	時間	持物
中部地区会館(02)学習室(市役所4階)	6月23日(水)から7月9日(土)まで	午前8時30分から午後8時まで	投票所入場整理券
緑が丘出張所会議室(1104号棟)	7月4日(月)から7月8日(金)まで	午前9時から午後8時まで	投票所入場整理券

※ 期日前投票は、投票所入場整理券がなくても投票できます。

《問合せ先》 武蔵村山市選挙管理委員会 TEL 042-565-1111(内線233)
〒208-8501 武蔵村山市本町一丁目1番地01
ホームページ <https://www.city.musashimurayama.lg.jp/>

(裏)

武蔵村山市から他区市町村に転出されたかたへ

参議院議員選挙のお知らせ

投票日時 7月10日(日) 午前7時から 午後8時まで

新型コロナウイルス感染症対策について

市選挙管理委員会では、有権者の皆様が安心して投票できるように、各種対策を講じた上で、選挙を実施いたします。詳細については、市ホームページをご参照ください。

※ 通常の選挙時よりも投票に時間がかかる場合があります。時間に余裕をもってご来場ください。

【新型コロナウイルス感染症大防止の「3密」を避けるための投票について】

- ① 当日投票、期日前投票のどちらも、午前中に投票されるかたが多いため、投票者が比較的に少ない午後5時以降に投票しましょう。
- ② 期日前投票については、中部地区会館（市役所4階）での最終日と、緑が丘出張所での初日は、非常に混雑する傾向にあるため、それらの目を避けて投票しましょう。

※ この内容は、これまでの選挙の投票結果等を参考にしたものであるため、天候、気温等により変動する場合があります。

また、投票は、投票されるかたの予定等により日時を決めるものであるため、この情報はあくまで参考としていただくようお願いいたします。

この「お知らせ」について

この「お知らせ」は、武蔵村山市から他区市町村に転出されましたが、武蔵村山市の選挙人名簿に登録されているかたを対象に送付しております。

投票は、裏面の「投票方法」に記載の(1)から(3)までのいずれかの方法により行うことができます。

また、令和4年3月21日までに新住所地で転入届出をされ、新住所地の選挙人名簿に登録されたかた（新住所地从「投票所入場整理券」が送付されたかた）は、新住所地で投票していただくことになります。この場合、武蔵村山市選挙管理委員会発行の投票所入場整理券は廃棄していただくようお願いいたします。

投票の順序

参議院議員選挙は、選挙区選出（東京都選挙区）と全国を一つの選挙区とする比例代表選出の2種類の投票を行いますので、投票用紙の選挙名等をよく確認し、記入・投票をお願いします。なお、それぞれの投票順序及び記入方法等は、次の表のとおりです。

投票順序	選挙区分	投票用紙の色	投票用紙への記入方法
1 番目	選挙区選出	薄い黄色	候補者の氏名を記入
2 番目	比例代表選出	白色	候補者の氏名又は政党名を記入

※ 前回の参議院議員選挙から、政党等が必要とする人材を「優先的に当選人となるべき候補者」として他の候補者と区分し、当選しやすくなるための特定枠制度が導入されています。

投票方法

- (1) 投票日当日の7月10日に、投票所入場整理券に記載されている投票所（武蔵村山市内在住時の住所地の属する投票所）で投票することができます。投票時間は午前7時から午後8時までです。
- (2) 期日前投票期間中に転出先の区市町村の選挙管理委員会が不在者投票ができます。ただし、この場合は、同封の投票所入場整理券裏面右側の宣誓書（兼請求書）を記載し、郵便により事前に武蔵村山市選挙管理委員会へ投票用紙等の請求をしてください（FAX・メールによる請求はできません）。
- ※ 郵送日数がかかりますので、お早めに請求してください。
- ※ 請求後、武蔵村山市から送付される投票用紙等を開封せずに封筒ごと、投票日前日（土曜日）は投票できないこと（もあります）までにお近くの選挙管理委員会にお持ちになって、不在者投票をしてください。
- (3) 期日前投票期間中に、以下の武蔵村山市の期日前投票所で、期日前投票をすることができます。

第8投票所（公民館）について

建物の外側が工事用の足場で囲まれています。投票は、通常通り行えます。

期日前投票所一覧

投票所名	期 間	時 間	持 物
中部地区会館02学習室(市役所4階)	7月4日(月)から7月8日(金)まで	午前9時から午後8時まで	投票所入場整理券
緑が丘出張所会議室(1104号棟)	7月4日(月)から7月8日(金)まで	午前9時から午後8時まで	投票所入場整理券

※ 期日前投票は、投票所入場整理券がなくとも投票できます。

《問合せ先》 武蔵村山市選挙管理委員会

TEL 042-565-1111 (内線2333)
〒208-8501 武蔵村山市本町一丁目1番地の1
ホームページ <https://www.city.musashimurayama.lg.jp/>

(裏)

(表)

(6) 選挙公報

① 選挙区選出

(1) 令和4年7月10日執行

参議院(東京都選出)議員選挙選挙公報

(選挙すべき議員の数6人) 東京都選挙管理委員会



NHK党公認 松田みき

生活保護受給者の受信料は無料なのに、年金受給者には受信料の支払い義務があります。これっておかしくないですか？

NHK受信料を払わない方法は？ NHKの口座から自動引落しは簡単に止められます。NHKのフリーダイヤル0120-515151に電話して自動引落し(一括払)を止め、クレジット(二重払い)に変更すれば自動引落しは止まります。

受信料は任意であり、支払い義務はありません。そして、年金受給者の受信料は無料になります！

でも、支払わないと... NHK受信料を払わないと、NHK受信料滞り不払いの届出をされたら、NHK受信料滞り不払いの届出をされたら、NHK受信料滞り不払いの届出をされたら...

NHK党は、NHK受信料を払わないあなたを全力でお守りします。そのためには、あなたを全力でお守りします。そのためには、あなたを全力でお守りします。そのためには、あなたを全力でお守りします。

NHK党コールセンター 03-3696-0750

徹底減税、家計を豊かに! 比例は「日本第一党」に!

必ず実現する! 生命・生活・財産を守り、強い日本を取り戻す!



日本第一党公認 菅原みゆき

1 天皇陛下は父系を堅持

2 消費税完全廃止

3 国防費GDP比3%以上

4 自衛隊改革

5 給与所得税2年間免除

徹底した大規模減税を断行、日本経済と国民生活を立て直す。階級・呼称は日本人になじみのあるものに、自衛官に公務員最高水準の処遇を...

比例区も社民党

はっとり 服部良一プロフィール 1950年:福岡県八女市生まれ...

服部良一が訴える5つのビジョン

- 1 物価高・生活再建に消費税3年間ゼロを!
2 最低賃金1,500円実現! 公的な家賃補助制度を!
3 教育の無償化実現! ジェンダー平等・多様性社会へ
4 戦争しない、させない外交力!
5 脱原発! 環境との共生社会を!



はっとり 服部良一 72歳 社民党公認

すべての子どもに1000万円

子どもが増えれば、経済活性化、国防強化、年金安心でみんなが幸せ

僕が生きてきたこの30年で社会保険料は二割も上昇しましたが、給料は全く上がりませんでした。向こう10年間で800万人の人口が減少し、30年後には1億人を切ります...

児童手当を大幅増額。子どもと親に優しい、未来志向の国をつくれます。児童手当を増やす、受給期間を伸ばす、所得制限をやめる...

さいき陽平プロフィール 1992年2月生まれ 福岡県北九州市出身...



さいき陽平 子どもの党

参議院(東京都選出)議員選挙選挙公報

(選挙すべき議員の数6人)
東京都選挙管理委員会

今の政治家
では、

無理 無理 無理!

減税と規制緩和 経済を回します!

エンタメ特区や若者経済圏 特区作ります

古い政治家の議席を減らさせてください!



セツタ ケンジ

議席を減らします党

これからの日本 8本の柱

目指す日本



なにと いふ

平和党

- ① 命を大切にす国
 - 自主防衛力の強化、完全中立。
 - 二十四時対応型多言語相談電話の開設。
 - 公費人材派遣組織を開設し、失業若者やせきり者に職を創出すると共に毎日の最低賃金と専事を保障する。
- ② 環境先進国
 - 今を生きる大人は、次世代により良い地球環境を残す責任を負っていると考えられます。
 - 電気自動車と燃料電池車の普及と支援。
 - フラッシュライトの減量化。
- ③ 防災国
 - 水害、ガス、電気、鉄道等の主要インフラを最優先で安定的にサービス提供するため公営化。
 - 老朽化した橋、上下水道等のインフラ整備。
 - 歩行者、自転車専用道路の整備。
 - 年2回の広域防災訓練を実施。
- ④ 食料自給率向上
 - 地域産物の推進と農林水産産品の振興。
- ⑤ 東京一極集中による都市の過密と地方の過疎の緩和
 - 企業の地方分散化により人口分散。
- ⑥ 言論の自由(風通しの良い国)
 - 情報公開推進と公文書記録官の総務化。
- ⑦ 公平公正な社会
 - 選挙制度を改正し供託金を今の十分の一(50%)にして、中絶での公開討論会を同様に義務化。
 - 集団ストーカー犯罪、冤罪被害者の賠償強化。
- ⑧ 文化立国
 - 文化財保護のための予算を大幅に増額。
 - 宇都宮研究支援のための予算を大幅に増額。

第二種電気主任技術者
取得(国家資格 試験合格)
エネルギー管理士
取得(国家資格 試験合格)
建築物環境衛生管理技術者
取得(国家資格 試験合格)

- 経済の活性化と安定を目指します。
個人消費を奨励し、活性化を目指します。
デフレを脱却して穏やかなインフレと経済の活性化を推進します。
お金の回る社会を実現し、活気と希望のある暮らしを体現させます。
延いては株価の上昇を目指し、景気を良くします。
私は根本原因を変えなければ景気は良くならないと考えています。
- ニッポンを応援します。
スポーツを始め、あらゆる分野の「ニッポン」を代表する方々を応援します。
そして世界の舞台の中で活躍できる日本づくりを行います。
- 障害者の社会活動を応援します。
障害者の方々やお年寄りの方々の、安心して暮らせる社会づくりを推進します。
- エネルギー問題の解決に尽力を傾けます。
再生可能なエネルギーの活用や新資源活用など、エネルギー問題の解決に尽力を傾けます。



中村高志

無所属

62歳

朝日けんたろうプロフィール

自民党参議院議員 現在1期
1975年熊本県生まれ。法政大学卒。男子バレーボール元日本代表、ビーチバレーボールで二度のオリンピック出場。2016年、東京都選挙区にて、初当選。
2020年、国土交通大臣政務官(菅義偉内閣)。党オリパラ実行本部次長、参議院国土交通委員会理事を歴任。
妻と娘と息子の4人家族。



国土	自然との共生	海・山・河川と環境づくり 海辺に新たな魅力の創出 多摩の豊かな山林づくりとスギ花粉の低減 川辺のスポーツ利用の推進
まもる	自然災害、外国からの脅威。命を守り、国家を守る! 島しょ部など国境警備の機能強化 気象予測強化と災害情報の共有化 国土デザインによる災害対策グリーンインフラの推進	

国家	ひらけ新時代	ポストコロナの国づくり“選ばれる東京” オリパラ2020大会のレガシーで世界のトップに スタートアップ支援で新たな価値を生み出す東京に デジタル先進都市 手続きの簡素化と利便性の向上
東京再起動	経済再興で日本を豊かにする コロナ禍で傷んだ日本経済を立て直す カーボンニュートラルは世界経済の成長エンジン あらゆる分野に稼ぐ力をもたらすDX	

国民	子ども・子育て	しっかり守り、どんどん伸ばす 子どもも誰一人取り残さない教育環境 子どもの安全虐待ゼロ・交通事故ゼロへ どんどん伸ばすスポーツ・デジタル・グローバル
社会保障	みんなで健康、みんなが長寿! スポーツを活用した予防医療と健康寿命の延伸 「望まない孤独、孤立」に寄り添う 女性の経済的自立を強力に支援	

日本経済を立て直し、不確実な国際情勢や自然災害から国民を守り抜く。そのために、国民・国家・国土の3つの柱で、東京からだれもが輝ける社会の実現に向けて全力で取り組んでまいります。

朝日けんたろう

自民党公認



(この選挙公報は、公職選挙法(昭和25年法律第100号)第169条第3項の規定により、候補者から提出された原稿をそのまま製版の上掲載したものです。)

参議院(東京都選出)議員選挙選挙公報

(選挙すべき議員の数6人)
東京都選挙管理委員会



天命党
こばたはるひこ プロフィール

昭和60年(1985年)兵庫県尼崎市生まれ
専門工業高校時代に甲子園に出場した甲子園球児
25歳 起業
29歳 東大阪市議会議員 当時最年少当選
平成31年「SG、GGから子供たちを守る党」代表就任
令和2年「日本に住む子どもたちを守る党」
「一丸の党」「英雄の党」などの連合代表就任
令和4年 2月1日 天命党を立ち上げる

ぜひ一票を
よろしくお願ひいたします
小畑 治彦 拜

詳しくはこちら

全ての“いのち”の尊厳を

- ・消費税ゼロ
- ・教育費無償化
- ・食糧自給率向上
- ・東洋医学の推進
- ・無農薬栽培の推進
- ・沖縄県、北海道の陳情解決
- ・複式会計の導入
- ・日米地位協定の見直し
- ・自国を守る力の向上
- ・外圧からの抑止力向上
- ・ワクチン被害被害者救済
- ・憲法改正に反対



天命党
こばたはるひこ
36歳

及川幸久は以下の公約で、
日本を再び偉大な国にします。

消費税0%、ガソリン税撤廃 から行い、松下幸之助の夢である「無税国家論」を実現します!
“破綻している年金”の作り直し、奨学金という名の借金問題を解決、若者の使えるお金を増やします!

緊急消費減税0%
ガソリン代二重課税撤廃
若者向け新・年金制度
給付型奨学金

チャンネル登録者数**49万人**超
国際情勢 YouTuber



MAKE JAPAN GREAT AGAIN

自由・民主・信仰
幸福実現党
C O S A K U U H A E O

及川幸久

比例は「幸福」へ



幸福実現党公認
おいかわゆきひさ
及川幸久

① 中国の悪事から日本と世界を守る
② 無駄な役人や役所を今すぐ“減量”
③ パラマキやめて「勤勉革命」
④ 先進国を没落させるグレタ教にNO

立憲民主党 あなたを支える力に。

The Constitutional Democratic Party of Japan

蓮舫 PROFILE

1967年11月28日 東京都生まれ。
青山学院大学法学部 卒業。ニュースキャスターを経て、子育て政策「ママフェスト」発表。2004年参議院議員選挙初当選から3期18年。一貫して、行財政改革や子ども・教育関連政策に取り組む。元行政刷新担当大臣、前立憲民主党代表代行。
25歳男女双子と、「ララ」と「ウルル」2匹の日本スピッツと、17歳の最愛の白猫「富士子」ちゃんをママ。



れんぽう

子どもたちに希望と未来を。子育て政策「ママフェスト」を掲げて2004年に国政へ初挑戦しました。以来3期18年間、10人の総理と予算委員会向き合いながら、子ども政策の財源を見つめるため、特に行財政改革に取り組んできました。

値上げの夏。物価高が止まりません。また、低い食料自給率と食べ物の安全確保の問題、ウクライナ侵略をきっかけとした安全保障における「勇ましい言葉」、痛んだ中間層と成長しない経済、30年にわたって上がらない賃金など、日本社会には多くの課題があります。

蓮舫の原点は色あせず、何ひとつ変わっていません。つちかてきた経験と想い、そして「あなたを支える力」になる決意を胸に、日本の未来のため、これからはも積み重ねます。

01 社会全体で子どもたちを支える
02 行財政改革は私の責務です
03 生活を守るのが政治
04 自給率向上と食べ物の安全
05 冷静に現実を踏まえて国を守る
06 分厚い中間層を取り戻す

既成政党ではもう何も変わらない!

スマイル党 マック赤坂後継者

プロフィール
1973年生まれ(48歳)
2020年 東京都知事選挙出馬
2021年 東京都議会議員選挙出馬
2021年 参議院議員選挙出馬

「汚すまいみんなの渋谷」のタスキをつけ2015年4月より渋谷ハチ公喫煙所での清掃活動、マナー啓発活動の365日ボランティアをきっかけとし、定期的に5年以上継続して都内のゴミ拾い活動を実施。
・元介護職員(2019年介護職員初任者研修取得)

強い日本を取り戻す!

日米地位協定の見直し
日米合同委員会の見直し
(実体経済の成長)

1. 所得税、社会保険の負担減
2. 徹底した少子化対策
3. 国立大学の無償化
4. インフラ老朽化への徹底対策



こみやま
込山ひろし

1 コロナ対策 国民一人あたり月額10万円給付
2 全国内閣、たばこのポイ捨て、路上喫煙は罰金5万円
3 介護離職率の減少、介護福祉士年収480万円、介護施設増設
4 全国動物愛護基金の実行、ロア、ニルポリスの設置
5 全国内の議員自派の増強
6 いじめ、不登校(相談窓口の強化)、メンタルヘルスの対策
7 高齢者、障害者、児童虐待、介護士への支援、国内全域のガリフリー化
8 保育士、看護師、介護士の支援拡充
9 待機児童の減少、病児保育の充実
10 国会議員報酬半減、公務員の給与見直し
11 国会内の不正に対する第三者機関設置
12 振り込み詐欺、特殊詐欺に対する防止策
13 出産人に100万円、不妊治療代100万円補助(3年以上以上)
14 LGBパートナーシップ制度を国内全域に
15 地方農業支援
16 留置所、拘留所、刑務所におけるスマートフォン等の導入
17 直下型地震、自然災害等による防災対策の強化
18 公営施設、路上ライブなどの道路使用の緩和
19 国際交流のスマイル活性化
20 香害、化学物質過敏症対策の取り組み、啓発
21 毎月8日をスマイル(笑顔)デーとする
22 毎月22日をヒューズ(世界平和)デーとして「残業デー」を推奨し、ヒューズ(世界平和)デーとする

(この選挙公報は、公職選挙法(昭和25年法律第100号)第169条第3項の規定により、候補者から提出された原稿をそのまま製版の上掲載したものです。)

参議院(東京都選出)議員選挙選挙公報

(選挙すべき議員の数6人)
東京都選挙管理委員会

憲法が、希望。

www.yamazoetaku.com



やまぞえたく 1984年生まれ。京都市出身。東京大学法学部卒。早稲田大学大学院法務研究科修了。弁護士。2016年参議院議員初当選。予算委員会理事。政策委員会副委員長。ジェンダー平等委員会副責任者。

比例は日本共産党

- 給料あげよう。最低賃金時給 1500円に
大企業の内部留保に課税し、中小企業の賃上げ支援に。人間らしく働くルールを
- 消費税 5% 減税。社会保障・教育の充実
給食費は無償に。学費半額、入学金は廃止。年金は削減でなく増額を
- 憲法 9 条いかした外交で平和なアジアを
軍事費2倍化をやめ、くらし応援の予算に
- 気候危機打開・再生可能エネルギーに転換
- ジェンダー平等。多様性を尊重する社会に

くらし、平和に 正義ある政治を

この6年 世論とむすんだ国会論戦で政治を動かしてきました 山添拓

男女賃金格差
公表義務化へ

最低賃金
時給がアップ

最低賃金での生活は「厳しい」と厚生労働大臣に認めさせ、その後、東京では時給1000円超に。

検察庁法
改悪ストップ

SNS上で沸騰した「検察庁法改正案に抗議します」の声、それと結んだ国会論戦で廃案に追い込みました。



日本共産党
山添拓 37歳
やまぞえたく

憲法改正 政米と協調 教育充実・大学進学 弱者救済



あぶらひ ふみまさ
油井史正

核融合党で国政政党を目指す!

国立核融合発電所の売電利益で百兆円の財源、民間信用創造抑制で百兆円の財源、核融合産業革命で百兆円の財源を目指します。年間三百兆円の財源で、低所得者課税廃止、消費税廃止、国民年金・健康保険・介護保険の保険料廃止、無税社会やホームレスの無い社会を目指します。安くて直ぐに簡単に作れる核融合発電所を、全国の原発跡地などに作り、電力を安く無限に永久に供給し、全電化社会を目指し、石油天然ガス枯渇や食糧危機に備えます。核融合エンジン、核融合の船舶や航空機、非爆発炉や小型炉、重質油軽質化炉などで産業革命を目指します。世界中へ輸出し、世界中の生活水準向上や低所得者支援を目指します。

民間通貨発行益や民間信用創造益がたまたで世界中を買い取る、不公正な自由経済の修正を目指します。日銀完全国有化、国立会計網を新設し、ただで千兆円国債を返済し、電力で裏付けされた安定した門を目指します。原水爆はプルトニウム20gや通常核燃料棒で直ぐに簡単に作れます。日本は数百万発の巨大水爆が作れます。純粋水爆は世界中が無数に作れます。米英仏覇権マスケムは止め、通常兵力は大幅削減し、在日米軍撤収を目指します。無意味な防衛費GDP2%、対日年次要望書などへの追従、独裁や徴兵の恐れがある緊急事態条項などの憲法改悪に反対します。尖閣や北海道の危機と言うのなら、大都市の部隊を移動させます。直ぐに使用期限が切れる兵器や弾薬は

国産に、青函自動車トンネルを目指します。新型コロナウイルスの根本的な誤りや捏造を正し、5類へ落とし、健康保険で近医で検査や処方を目指します。逆転でDNA取り込みが指摘されるmRNAワクチンの廃止、全く無効な武漢株ワクチンの承認取り消し、無駄な自衛やコロナ鎖国の廃止、国産の数株混合不活化ワクチンを目指します。ただで無限に金を作る虚構資本経済の世界支配、エセ科学、フェイク報道網、中日戦争策動、人口削減策動などを正します。自ら立ち上げた核融合党(政治団体)で、国政政党を目指します。



- 経歴
- 東京医科歯科大学医学部卒業
 - 診療所院長
 - 政治活動歴約30年
 - 核融合党(政治団体)を自ら立ち上げ、代表となる



かくゆうこうとう
核融合党
くわじま やすふみ
桑島康文

酒もパンも牛乳も、飲まず食わずに活動中

- 軽自動車規格を拡大
事故時の同乗死者数を普通車並みの1/2に減少。
- 償還済みの高速道路の無料化
無料化で物価を下げ、地方観光業を活性化。
- 医療費を抑制
薬は毒。日本人は薬を飲みすぎて病気に。
- 食品添加物を欧米並みに規制強化
トランス脂肪酸の規制。
- アニマルポリスを創設
動物虐待を監視。立入検査も含め行政の権限強化。
- 25歳以下の母親を優遇
大学推薦入学、公務員採用、月30万円の給付金。
- 防衛費をGDPの2%以上に
武器輸出を解禁。日本の防衛産業活性化。



田中けん



動物愛護党推薦 **田中けん** プロフィール
1966年生まれ。新小岩幼、三松小、松江三中、墨田川高、千葉大学教育学部卒。
江戸川区議会議員5期18年。政策担当秘書1年。

(この選挙公報は、公職選挙法(昭和25年法律第100号)第169条第3項の規定により、候補者から提出された原稿をそのまま製版の上掲載したものです。)

参議院(東京都選出)議員選挙選挙公報

(選挙すべき議員の数6人)
東京都選挙管理委員会



量子コンピューター

トップガン政治 from Nakagawa、文部科学研究所を経て 未来を見据えて未来のコンピューター量子コンピューターを目指し猛勉強しています。この、中川智晴にどうか国会議員を経験させてください。経験させていただければ、実際の国政が勉強でき具体的にどうすればいいかわかると思います。

成熟した社会ですが、夢を語り、将来は、電気自動車、家用ドローン、ロボティクス、AI、量子コンピューター等を使ってより便利で快適な社会を目指します。

ホームページ <https://nakagawa-tomoharu.amebaownd.com/>

高品質の海産物や農作物の生産を目指し、災害に対しての防御をおこない、作物を大切にしていきたいと思っています。真心、明るく、正しくを目指し、夫婦お互いに褒め合い向上しあっていくそんな素敵な共働きの家庭を想像しています。ロケーションフリー、フリーランス等、新しい職能形態にも挑戦していき、新しい風を吹き込みたいと思っています。また、子どもたちが、自分の能力を遺憾なく発揮できるような社会を模索し、ゲームや漫画やプログラミングを通じて新しい時代にふさわしい子供たちに育って欲しいと思います。よく遊びよく学べ、一丸となって世界を幸せにする子供たちに育って欲しいと思っています。私も、岸田総理の側近と懇意になり施策を訴え実際の政治も勉強してきました。デジタルをうまく使えばよりよい社会が実現できます。それらを考慮して、私の主眼とする施策は一般国民が休日を家族で楽しく過ごすことです。そしてAIや量子コンピューターやロボティクスの開発を進めることと、また機械でなく人でしか出来ない人の技能を伸ばすことです。それに、文化、芸術、スポーツも大切だと思っていますし、福祉にも力を入れます。

多種多様な発想と大胆な構想で日本をよりよくしていきますので中川智晴をどうかよろしくお願いします。



無所属
なか
がわ
とも
はる
64歳

沖縄の米軍基地を 東京へ引き取る党

東京都に引き取れば「安全保障」も解決 巨大公共事業により「経済効果」もUP!



なか
みと
むら
の
菊

松尾明弘プロフィール
1975年 世田谷区に双子の兄として生まれ、杉並区に育つ
武蔵中・高、東京大学法学部 卒業
日本電信電話(NIT)入社
2003年 ITベンチャーを起業
2006年 成蹊大学法科大学院を修了し、司法試験合格
2007年 松尾千代田法律事務所代表弁護士に
2011年 一橋大院修了
国際企業戦略を専攻
2020年 衆議院議員初当選(1期)
党政調会長補佐を務め、個人情報保護、ネット上の誹謗中傷対応に取り組む
身長▶187cm 靴のサイズ▶28cm
家族▶妻・娘(10歳)
趣味▶ 東大バレー部ではセンターポジション、鉄道ファンでもあり、新しい車両が登場すると乗りに行きます。

立憲に2議席を! だから松尾!

あなたへの
給料を上げる

平和・憲法
を守り抜く

国会議員の
特権にメスを

立憲民主党

The Constitutional Democratic Party of Japan

子育ての喜びを倍に
つらさを半分に

岸田インフレと闘う



松尾
あきひろ

「五体不満足」国政へ

私はは実現したい、多様な政策やアイデアがあります。私は、絶対に「選択肢をふやす」事をあきらめません!

- 政策の柱**
 - 子どもベシックインカム
 - 出産費用の無償化
 - 養育費未払い対策
 - 高校無償化の所得制限撤廃
 - 不登校を含めた学びの保障
- 福祉**
 - 地域で支える仕組みへ
 - ひとり親家庭の支援
 - 障害者福祉の所得制限撤廃
 - 医療的ケア児の支援
 - 「手話」を公用語に
- 経済**
 - 高等教育による経済底上げ
 - 学び直しによる再雇用支援
 - スタートアップ支援
 - 男女の賃金格差解消
 - 障害者雇用の促進
- 東京**
 - 多文化共生の国際都市へ
 - 誰も取り残されない防災
 - 官民連携によるテロ対策
 - 選挙運動による混雑解消
 - バリアフリーの推進
- 多様性**
 - 同性婚による婚姻の平等
 - 選択的夫婦別姓の導入
 - 被選挙権・供託金引き下げ
 - 公職でのクオータ制導入
 - 表現の自由の保障

私は、誰よりも考え、誰よりも発信し、誰よりも行動します!

- 誰よりも当事者の話を聞き、政策に活かします!
- 発信に力を入れ、政治の世界をわかりやすく伝えます!
- 無所属議員として、あらゆる政治家と連携します!



無所属
乙
武
ひろた
ただ

(この選挙公報は、公職選挙法(昭和25年法律第100号)第169条第3項の規定により、候補者から提出された原稿をそのまま製版の上掲載したものです。)

参議院(東京都選出)議員選挙選挙公報

(選挙すべき議員の数6人)
東京都選挙管理委員会



れいわ
新選組
山本太郎

山本太郎

ここまで来たらコイツしかいない

消費税は廃止!

インボイスは廃止! 比例はれいわ





れいわ
新選組
山本太郎

プロフィール
1988年東京都豊島区生まれ。練馬区在住。12歳まで学校に行かずホームスクールで育つ。国際基督教大学(ICU)卒。2011年の震災を機にNPOで働き始め以降11年間NPOとソーシャルビジネスに関わり続ける。子どもの貧困の連鎖解消、不登校支援や学びの補償、若者の就労支援、ひとり親支援、性被害支援などに尽力。著書「家出ファミリー」- 一見の母。ペットは保護猫。趣味は畑、子どもと登山。


ポスター貼り
ボランティア募集中!
右記QRコードよりご連絡ください

公式Webサイト tamuramana.com
公式Twitter [@tamuramana](https://twitter.com/tamuramana)

鳩山友紀夫元総理も応援!

誰も取り残さない社会 子どもにツケを残さない国を 本気でつくる。

困っている人たちに
11年間向き合い続けてきた
経験を国政にいかします。



れいわ
新選組
山本太郎

共 和 党 公 認
たまむら
まな
34歳

コロナ禍以降、仕事が減って学用品が買えない親子、子どもの不登校に悩む親、大学の学費が払えなくなった若者などの声を多く聞いてきました。しかしリアルな声はなかなか国へ届かない。理由の一つは女性議員の少なさです。社会は、(我々)のはずなのに三十人学級に四、五人だけ女性がいるような状態が今の国政です。国会には子育てを中心に担ってきた人がまだまだ少なく、経済が結局優先されて子育て支援や教育の政策は後回し。このままでは安心して子どもを産めません。育てられません。政治は子ども、若者へといふ未来を置いていくために本来あるはずではない。いまの社会のシステムによって起きている問題や取り残された人に対して見ないふりをせず、当事者として変えていきたい。ぜひ、力を貸してください。

荒木ちはるが小池百合子ととも


都民ファーストの会の実績

- 10万円の出産支援
- 待機児童96%減!
- 国より実効性の高い受動喫煙防止対策
- 70回を超えるコロナ対策を
知事へ提案! 都民の命を守ってきました。

荒木ちはるが東京から日本を変える重点政策

1. 円安物価高対策 くらしを守る 家計ファーストの実現	2. 経済対策 所得向上大改革
3. 子育て教育 チルドレン・ファーストの社会へ	4. 安全保障 国民の命を守る 現実的な安全保障

都民ファーストの会代表
東京都議会議員2期



れいわ
新選組
山本太郎

ファーストの会
荒木
ちはる
40歳

小池百合子からのお願いです 荒木ちはるさんは6年半秘書として私を最も身近で支えてくれた「相棒」です。東京都が進めてきた「人」に焦点を当てた政策をさらに日本全体へ広げ「東京大改革」を前に進めていくために、必ず皆さまのお役に立てる人物です。荒木ちはるさんをよろしくお願いたします。 小池百合子

荒木ちはるのプロフィール: 1982年3月1日生まれ、AB型、魚座、成年、熊本県出身、久留米大学法科大学院法務研究科(法務博士)修了、小池百合子衆議院議員公設第一秘書(秘書歴6年)、小池百合子都知事事務所所長を務め、2017年都議会議員選挙(中野区選出)初当選、2021年再選、現在都民ファーストの会代表、行政書士、宅地建物取引士、防災士


日本改革党 政策


今すぐ廃止すべき!

- 外国人生活保護** 外国人に生活保護を給付する法的根拠は全くありません。外国で出生した日本人の生活を保護する国はありません。日本人にとって一方的で不利でしかありません。外国人よりも日本人の生活を優先するべきです。
- 留学生の超優遇** 日本人には奨学金約450万円を貸し付けて600万円以上を返済させている一方、外国人の留学生に対しては平均で年間の380万円を、返済不要で給付しています。あまりにも不公平で日本人の首を絞めるべきです。
- 外国人実習制度** 外国人技能実習制度は、年間数千人単位で失業者を出しており、犯罪も増加するなど深刻な社会不安となっています。また「技能習得」が主とされ、子どもの代に謝罪と賠償を求められることが予想されます。
- 憲法9条** 憲法9条は「平和憲法」では全くありません。日本の自衛権を否定し「日本は黙って殺されてる」という大憲法です。9条で平和が実現するならば世界中の全ての国で採用されているはず。

早急に法整備すべき

- スパイ防止法** スパイ防止法が無い国は世界中で日本だけです。スパイ防止法に反対するのは身に見えのあるスパイとその仲間たちです。
- 捏造報道罰則** テレビや新聞は、世論形成に大きな影響力を持ちます。その力に見合った責任を持つべきです。朝日新聞の慰安婦問題捏造事件や、NHKが天安門事件で死者はゼロと報道した例など、真実な報道に罰則を!!!
- その他**
 - NHKスクランブル放送実現
 - 経済に悪影響が大きい消費税を減税・廃止
 - マンガやアニメなどの一切の表現規制に反対

日本改革党代表 かつざわ亮治 もっと詳しくお知りになりたい方は
1967年生まれ 獣医師 動物病院経営 元豊島区議会議員
日本改革党HP → 



れいわ
新選組
山本太郎

日本改革党
かつざわ
亮治

(この選挙公報は、公職選挙法(昭和25年法律第100号)第169条第3項の規定により、候補者から提出された原稿をそのまま製版の上掲載したものです。)

参議院(東京都選出)議員選挙選挙公報

(選挙すべき議員の数6人)
東京都選挙管理委員会



維新政党・新風公認
この
河野けんじ

都立地・都立大の再編と人口力強化
都立地・都立大の再編と人口力強化
都立地・都立大の再編と人口力強化
都立地・都立大の再編と人口力強化

都立地・都立大の再編と人口力強化
都立地・都立大の再編と人口力強化
都立地・都立大の再編と人口力強化
都立地・都立大の再編と人口力強化

都立地・都立大の再編と人口力強化
都立地・都立大の再編と人口力強化
都立地・都立大の再編と人口力強化
都立地・都立大の再編と人口力強化

都立地・都立大の再編と人口力強化
都立地・都立大の再編と人口力強化
都立地・都立大の再編と人口力強化
都立地・都立大の再編と人口力強化

都立地・都立大の再編と人口力強化
都立地・都立大の再編と人口力強化
都立地・都立大の再編と人口力強化
都立地・都立大の再編と人口力強化

都立地・都立大の再編と人口力強化
都立地・都立大の再編と人口力強化
都立地・都立大の再編と人口力強化
都立地・都立大の再編と人口力強化



参政党公認
泉緒
みお
かわうち

あなたの気づきが日本を救う!

参政党とは、「仲間内の利益を優先する既存の政党政治では、私たちの祖先が守ってきたかけがえのない日本がダメになってしまう」という危機感を持った有志が集まり、ゼロからつくった政治団体です。特定の支援団体も、資金源もありません。同じ思いをもった普通の国民が集まり、知恵やお金を出し合い、自分たちで党運営を行っています。

- 1 子供の教育** 学力(テストの点数)より 参政党ホームページ▶
学習力(自ら考え自ら学ぶ力)の高い日本人の育成。
- 2 食と健康、環境保全** 化学的な物質に依存しない食と医療の実現
と、それを支える循環型の環境の追求。
- 3 国のまもり** 日本の能取りに外国勢力が関与できない体制づくり。

プロフィール かわうちみお 銀座高級Club「Club Amour」オーナー。裏表ない人格と周囲から評され、政界、芸能界、芸術界と幅広く経営者として各メディアに多数出演。コロナ禍で時代にフィットするビジネスモデルを構築し、日本文化発信のプラットフォームとして2020年より活動を開始。銀座のママといわれ、多くの人々の笑顔の創造のために日々努力中。

2枚目の投票用紙の**全国比例**には
「参政党比例候補者名」が
参政党
と
参政党
お書きください。
参政党
参政党
参政党

世界最古の王室(男系皇統)護持
天皇家下は日本のアイデンティティ
日本は2682年も王朝が続いて、世界からもスベトされています。しかし、そんな歴史のある男系皇統による皇統が安泰になってしまえば、2682年の歴史は消滅してしまいます。男系皇統は絶対的かつ、女性皇統と女性皇統天宮には反対します。敬愛すべき皇統を護持したいと思います。

愛と感謝、許す心。
愛と感謝、許す心。
愛と感謝、許す心。
愛と感謝、許す心。

参政党
参政党
参政党
参政党

子どもたちの日常を取り戻すため 全体主義に傾倒する政治・マスコミの本性が明らかになった今、緊急事態条項追加の憲法改正に強く反対します。

重点政策 (20代以下へのコロナワクチン接種完全中止) (屋外での脱マスク) (濃厚接触者・無症状者の隔離廃止) (現状不要な憲法改正に反対) (高齢者を含め3回以上の接種は効果と副作用の公正な検証がなされるまで停止) (子ども達の脱マスク) (2類から5類以下へ) (集団接種の廃止)

既得権益と繋がる既存政党には決して提案できない特色ある具体策

- 少子化対策** ●授業料無料の大学教育への拡大(学力確認一貫費を削減) ●Win Winの労働環境作り、非正規雇用企業が増える原因、厳しすぎる解雇制限を緩和し(最長3年間)、求職活動を促進し、現代社会に適合した労働規制に変化させ、同時に労働者も保護 ●NFTはデジタル化、視聴者だけが利益を支払う当然の在り方に、視聴者は電波使用料を請求し、著作権を保護し、視聴者の利益を保護
- 公平な社会を創る** ●派遣社員に法律により禁止/非正規・正規雇用間の格差は退職金や昇進を含めて全て禁止、同一労働同一賃金を徹底化 ●Win Winの労働環境作り、非正規雇用企業が増える原因、厳しすぎる解雇制限を緩和し(最長3年間)、求職活動を促進し、現代社会に適合した労働規制に変化させ、同時に労働者も保護 ●NFTはデジタル化、視聴者だけが利益を支払う当然の在り方に、視聴者は電波使用料を請求し、著作権を保護し、視聴者の利益を保護
- コロナ関連** ●飲食業・観光業に繋ぎ無利子貸付/Go Toキャンペーン(観光関係業) ●若年世代に特化した教育支援 ●診療拒否には保険診療停止など厳しいペナルティ、合併症放置での死者・重症者の激増を恐る。若い世代の死亡を医療でゼロに
- 生き生きとした社会のために** ●学問や教育のランダムな自由が、真の創造ある発見や可能性を生むことを理解し、成果主義なそれを妨げる規制の改革・撤廃を通じて、教育・研究の質を向上 ●農地の売買を自由化し国民が誰でも自給自足が出来る土地を購入可能とし、将来の食糧不安に備える農業への参入自由化を推進

自由共和党
あお やま
青山
まさゆき

自由共和党
自由共和党
自由共和党

(この選挙公報は、公職選挙法(昭和25年法律第100号)第169条第3項の規定により、候補者から提出された原稿をそのまま製版の上掲載したものです。)

参議院(東京都選出)議員選挙選挙公報

(選挙すべき議員の数6人)
東京都選挙管理委員会

消費税ゼロ!

自民党衆議院議員3期9年の経験と実績で自民党をぶっ飛ばす!

貧困とコロナから国民の命と大切な人生を守り抜く!

経済こそ国防の第一歩! 国民生活の徹底的な底上げ!

1. 経済政策の大転換 財政赤字こそが国民の黒字を、国民の豊かさを生み出す。真に国民を豊かにする経済政策の大転換を実現します。キーワードは「政府の赤字はみんなの黒字」

2. 消費税ゼロ(廃止)

消費税は食べるものにすら課税をする。生きていくことに対して課税しているのと同じです。中小企業の経営を脅かす消費税は一日も早く廃止しましょう! 当然インボイス制度も廃止です!

3. コロナによる経済的な損失を補償する「粗利補償」の実現

自民党衆議院議員3期9年の経験と実績で自民党をぶっ飛ばす! その突破力と強い意思! コロナ禍により中小企業は膨大な借金経営を余儀なくされ、倒産・廃業、さらには外国資本による買収の危機にさらされています。融資ではなく給付を実行し、日本の宝であるあらゆる中小企業を徹底的に守り、外国資本による買収を防ぎます。まさに経済こそ国防であり安全保障なのです。

4. 官製ワーキングプア撲滅! 令和の所得倍増を実現します。

非正規公務員や介護職などの公的職業に就いていながら不安定雇用と低賃金で働く人々の生活を徹底的に底上げ。政府が予算をつけられ明日からでも実現できる! まさに「政府の赤字はみんなの黒字」なのです。令和の所得倍増は実現できます。

5. 首都直下型地震・ゲリラ豪雨など大規模災害から都民を守る徹底的な防災投資



新党にも
あんどろ裕
ひろし

政府の赤字はみんなの黒字



経歴 あんどろ裕(あんどろひろし)
昭和40年神奈川県川崎市出身。慶応義塾大学経済学部卒業。
大手株式会社、会計事務所、勤務し税理士資格を取得。
安藤裕理士事務所所長、勤務し税理士資格を取得。
平成24年12月、衆議院議員選挙に出馬し以後、3期連続して
日本の経済政策の大転換をめざす「粗利補償」「コロナ
未来を守る給付」「政府の赤字はみんなの黒字」などの
「経済政策の大転換」を実現する「粗利補償」の活動
が、また実現できず、選挙財政が続いてこゝろ。

バレエ大好き党の公約は、プロの芸術家への、生活補助制度を作ることです。



その為にはヨーロッパのような芸術家の生活補助制度が必要で、それによって、特別な家庭に生まれなくても、子供や学生や若者が、プロの芸術家を目指すような社会を作りたいのです。日本の誰もが、プロの芸術家を目指す社会を作りたい。そうして、子供たちがもつ未来にわくわくできる社会にしたい。そんな私の理想に賛同して頂ける方は是非応援をよろしくお願いします。

ある1人のバレエダンサーがプロバレエ団に入団しました。ところがバレエ団に入団したものの、役がつかず、お金の持ちこたえられず、1年が過ぎていきました。リハールはあつても出演が無ければ収入はなし。時間は経つばかりで、お金をもらうどころかバレエ団に支払うのは維持費という名の団費。バレエ団にいらるだけで安い出演料すらもなく、アルバイトと何とか親からのわずかな仕送りややりくりする日々。2年近くが過ぎたとき、そのダンサーはノイローゼで踊れなくなりダンサーとして生きることもなくバレエの世界から出ていくことになりました。



いの恵司
38歳



日本維新の会公認
えびさわ
ゆき由紀

えびさわ由紀の6つの重点政策

- 01 4児の母だから直言! 保険適用による出産無償化、教育無償化。
- 02 都民の家計を守る! 大胆な減税と社会保険料減免による物価対策。
- 03 コロナを2類から5類へ! 社会経済活動と感染対策の両立。
- 04 防衛費増額と憲法改正! 「積極防衛能力」による安全保障の抜本強化。
- 05 最低所得を保障! 税制・社会保障制度・労働市場を三位一体で改革。
- 06 議員定数・報酬カット、文通費の完全公開! 身を切る改革を決断、実行。

改革。そして成長。
4人の子どもを育てる中で、子どもたちに明るい未来をつなげたいと維新の政治に共感。短大卒業後プロレスノースターボード選手になりましたが、大学に入り学び直しました。出産・教育無償化などで若い世代が活躍できる国をつくりまします。

日本維新の会代表
松井一郎
日本維新の会 副代表
吉村洋文

参議院議員候補東京都選挙区
えびさわ由紀
プロフィール
吉村洋文副代表の右腕となり改革に邁進。法政大学法学部専攻。元参議院議員秘書。2019年大塚市会議員初当選。元プロレスノースター選手・97-98スーパー日本チャンピオン(クロス戦技)。維新政治塾第一期生。華道(師範)書道(師範)4児の母、ステップファミリー
私たちが応援しています。
日本維新の会代表
松井一郎
日本維新の会 副代表
吉村洋文

(この選挙公報は、公職選挙法(昭和25年法律第100号)第169条第3項の規定により、候補者から提出された原稿をそのまま製版の上掲載したものです。)

投票日 7月10日(日)
投票時間 午前7時から午後8時まで

・期日前投票期間 6月23日(木)~7月9日(土) 午前8時30分から午後8時まで
・期日前投票所 お住まいの区・市役所、町・村役場やその出張所など
(期日前投票ができる日時は期日前投票所によって異なります。
詳しくは、区市町村選挙管理委員会のお知らせ等でご確認ください。)

※ 新型コロナウイルス感染防止に向けて、投票所の混雑緩和のため、期日前投票の積極的なご利用をお願いします。

参議院(東京都選出)議員選挙選挙公報

(選挙すべき議員の数6人)
東京都選挙管理委員会

つまらない日本を変えよう。変わらない日本を変えよう。

再度訪れたい観光地は知床半島(北海道)と知覚特攻平和会館(鹿児島県)です。
日本の素晴らしい自然環境と、思われた平和を次世代につなぐことが、私たち40代の使命だと考えています。

日本の自然を世界にアピールし、インバウンドで外貨を得る。日本にはドヤアザラシ、シャチ、シュモクザメの群れ、そして多くの山ときれいな川がある。

楽しい農業や林業の推進。楽しい脱炭素社会と循環型社会の推進。

多様な働き方の推進。

ベーシックインカムを試験的導入。
時代遅れな扶養控除枠の廃止。
アナログとデジタルの融合を目指す。
保守的な日本から攻めの日本へ。

原発再稼働
公職選挙法を
正しく実施



はせがわ ようへい
長谷川 洋平
45歳

1977年1月31日生まれ 東京都三鷹市育ち
元貿易会社社員、現在無職。
政治団体「炭を全国で×6克」代表
プロフィール | 桐蔭小中高卒業、日本大学商学部卒業
塩江政経塾1期生

比例区は 公明党 とお書きください
略称は公明

竹谷 とし子

公認会計士 税理士、行政書士

小さな声から未来をつくる
誰もが「生きてよかった」と実感できる。
2010年の初当選以来、貫き続けた政治信条です。
私の実家は小さな町工場でした。お父さんのことを抱え、正直に働いて親の背中を見て育ち、真面目に働く人を守る仕事がいかに思いを強くし、公認会計士となり、企業経営者として携わりました。
女性国会議員で唯一の公認会計士として、「血税を1円たりとも分にはずし、改革を進めてきました。小さな声を聞く公明党の議員として、一人一人が直面する課題に真剣に向き合っていきます。竹谷とし子に、皆さまの1票を何卒よろしくお願い致します。

物価高対策、ウクライナ避難民支援に全力
・物価高対策に全力がかり補助金を拡充し食料品価格上げ防止
・都議と連携し、避難民向けの都営住宅を確保、入居を後押し
・自治体の支援を受けやすくする「避難民証明カード」の発給を促す

6000億円のムダカット、食ロス削減法を制定
・特別会計「国営基金」の見直し累計6000億円のムダカット
・超党派議員連盟の事務局長として、食品ロス削減推進法の制定を主導

コロナ禍からの経済再生へ
・デジタルやリノベ事業を成長の柱に掲げるよう訴え
・一人への投資に全力 デジタル分野を中心に公共職業訓練を推進
・進取と寛容の「1と1の実現」を掲げる

公認会計士、税理士、行政書士、女性局長、東京都本部副代表、1969年、北海道生まれ。創価大学を卒業後、監査法人、経営コンサルティング会社執行役員を経て、参院2期、参院総務委員長、司法務委員長、同党対策特別委員長、財務大臣秘書官などを歴任。趣味は「食品ロス」削減料理、犬の愛護家で動物愛護政策も推進。

公明党

自民党 誰もが働きやすい国へ、全力で。 生稲 いくいな晃子

いくいな晃子プロフィール

- 1943年 4月28日 世田谷区生まれ 小金井市育ち
- 61年 芸能界デビュー「おニャン子クラブ」会員番号840番
- 「藤れん功利軍」「キッズウォー」「おひさま」「クワダ」など出演
- 吉祥女子高等学校卒業、東京女子大学短期大学英文科卒業
- 23年 乳がんを告知される
- 2期目の再発、5回の手術を受け、右胸を全摘出
- 28年 内閣府「働き方改革推進協議会」働き方改革フォーラム委員(民間議員)
- 29年 厚生労働省「がん対策推進協議会」アドバイザー(非メンバー)
- 31年 厚生労働省「がん対策推進協議会」がん対策推進部会委員(がん対策推進部会委員)
- 2年 がん対策推進協議会「がん対策推進部会」委員
- 「Working RBBON」(オフィスビルリポーター)

飲食店(飯飯崎)経営、家族は夫と高校生2人の娘。
著書「右胸にありがとう」そしてさよなら5期目の手術と乳がん再発1800日」
日本経理カンセツセンター協会認定資格
心理カウンセラー、メンタルトレーナー、認知行動療法士

比例代表では「自民党比例候補者名」か「自民党」とお書きください。

Policy

いくいな晃子が目指すこと

- がんから国民を守る**
特に女性特有のがん治療等についての支援、早期発見、社会的支援など制度の改善を進めます。
- 女性が働きやすい環境をつくる**
結婚、出産、育児で職場を離れた女性の再就職支援の充実、待機児童ゼロを目指し、育児、病後復帰保育の拡充にも取り組みます。
- 仕事と健康が両立できる社会づくり**
心も体も健康を保ちながら働ける環境を作るために自身の経験を生かして全力で取り組みます。
- 大きな病気を抱えても生きがいをもちながら働ける社会へ**
主治医、企業(産業保健スタッフ等)、両立支援コーディネーターが連携して患者をサポートする「トライアングル型支援」のさらなる普及、推進します。
- 新型コロナに負けない経済活動**
高能力活動や飲食店経営の経験を生かし、新型コロナで打撃を受けた中小・小規模事業者や、文化芸術・エンターテインメント産業に関するフリーランスや個人事業主、企業の活動を支援します。

やさしさを、**力**に。

子どもが5歳の時に乳がんの告知を受けました。
2度の再発、5回の手術を受け、右胸を全摘出しました。
闘病生活や、仕事や子育てを両立させること、必死でした。
その後がんを克服、そうした経験から政府の働き方改革実現会議「働き方改革」に選ばれることになりました。
そこで、主治医と「おニャン子クラブ」のメンバーが、その真ん中にいる闘病生活の働く人たちに支える仕組みを提案し、厚生労働省が実現しました。
今、私は二十六年間の闘病生活を振り返り、誰もが働きやすい国を実現するための政治の道を歩み始めました。
がんや大きな病気になっても生きがいをもちながら働ける社会を実現したい。その思いで一所懸命に頑張ります。

自民党公認 いくいな晃子
あきこ

(この選挙公報は、公職選挙法(昭和25年法律第100号)第169条第3項の規定により、候補者から提出された原稿をそのまま製版の上掲載したものです。)

投票日 7月10日(日)
投票時間 午前7時から午後8時まで

- ・期日前投票期間 6月23日(木)～7月9日(土) 午前8時30分から午後8時まで
- ・期日前投票所 お住まいの区・市役所、町・村役場やその出張所など
(期日前投票ができる日時は期日前投票所によって異なります。詳しくは、区市町村選挙管理委員会のお知らせ等でご確認ください。)

※ 新型コロナウイルス感染防止に向けて、投票所の混雑緩和のため、期日前投票の積極的なご利用をお願いします。

投票日 7月10日（日）

投票時間 午前7時から午後8時まで

期日前投票期間 6月23日（木）～7月9日（土）午前8時30分から午後8時まで

期日前投票所 お住まいの区・市役所、町・村役場やその出張所など

（期日前投票ができる日時は期日前投票所によって異なります。

詳しくは、区市町村選挙管理委員会のお知らせ等でご確認ください。）

- ※ 新型コロナウイルス感染防止に向けて、投票所の混雑緩和のため、期日前投票の積極的なご利用をお願いします。

投票方法

「東京都選出議員選挙」と「比例代表選出議員選挙」があります。

- 東京都選出議員選挙 → 「候補者氏名」を記載
- 比例代表選出議員選挙 → 「候補者氏名」又は「政党等の名称」を記載

特例郵便等投票

- ※ 新型コロナウイルス感染症で自宅・宿泊療養などをされている有権者は特例郵便等投票が利用できます。

投票用紙の請求期限 7月6日（水）午後5時まで

投票用紙の請求先 区市町村選挙管理委員会

特例郵便等投票の対象者

参議院議員選挙の有権者で、投票用紙の請求の時点で、以下の外出自粛期間・隔離等措置

期間が6月23日（木）から7月10日（日）までの期間にかかると思われる方

- 感染症法・検査法の規定により外出自粛要請を受けた方
- 検査法の規定により隔離又は停留の措置を受けて宿泊施設に収容されている方

（特例郵便等投票の対象者及び投票方法については、東京都選挙管理委員会の特設ホーム

ページでご確認いただくか、お住まいの区市町村選挙管理委員会にお問い合わせください。）

特例郵便等投票のご案内：<https://www.r4sangiinsen1.metro.tokyo.lg.jp/exception/>

選挙管理委員会が実施する新型コロナウイルス感染症対策

- 投票所・期日前投票所にはアルコール消毒液を配置
- 投票管理者、投票立会人、投票所スタッフはマスクを着用
- 投票所内は扉や窓の常時開放、または定期的な換気
- 記載台、鉛筆等不特定多数の方が触れる箇所は定期的に消毒

② 比代表選出

(1) 令和4年7月10日執行

参議院(比例代表選出)議員選挙選挙公報

東京都選挙管理委員会

生活保護受給者の受信料は無料なのに、年金受給者には受信料の支払い義務があります。これっておかしくなってますか？

全ての国民はNHK受信料を支払わなくて大丈夫。受信料は任意であり、支払い義務はありません。その、年金受給者の受信料は無料にしよう！

すでにNHK受信料を口座引き落とししている方に聞かす！ NHK受信料を払わない方法は？

口座からの自動引落しは停止し、NHKのリタイア、レコーダー等には電話をして自動引落しを一時停止させる。また、ネットからワンストップで支払いを停止。あなたも、コード払込用紙(郵政振替)の手続きは、レシートを払って！

でも、支払わなう...

不安① 集金人くる??
NHKのこれまでの活動より、来月10月からNHKの戸別訪問はなくなり、NHK党にお願いしてNHK党のスタッフがNHK専用ダイヤルを運用いたします。

不安② 請求書くる??
NHKから届いていた請求書は、NHK党にお送りいただき、請求書を受け取ることを拒否いたします。

不安③ 裁判になる??
「審判のいは裁判です」お、もし裁判所から書類が届いたら、NHK党までお送りください。NHK党がただちに全額支払って、裁判を終わらせます。

NHK党は、NHK受信料を払わないあなたを全力でお守りします。そのためには、あなたの投票がとて大切になります。あなたをお守りするために、NHK党は国政であり続ける必要があります。よって、この参議院議員選挙であなたの投票が必須です。

我々の多くは当選できません。

しかし
1票につき約2500円、あなたの投票で、政党助成金が交付されます。

このお金を使い、NHK党は、NHKから国民を全力でお守りしていきます。

NHK党コールセンター お気軽にお電話ください!!

03-3696-0750

【略称:NHK】

あなたの気づきが日本を救う!

参政党は、「仲間内の利益を優先する既存の政党政治では、私たちの祖先が守ってきたかけがえのない日本がダメになってしまう」という危機感を持った有志が集まり、ゼロからつくった政治団体です。

3つの重点政策

- 1 子供の教育** 学力(テストの点数)より、学習力(自ら考え自ら学ぶ力)の高い日本人の育成。
[参政党ホームページ](#)
- 2 食と健康、環境保全** 化学的な物質に依存しない食と医療の実現と、それを支える循環型の環境の追求。
- 3 国のまもり** 日本の能取りに外国勢力が関与できない体制づくり。

比例代表候補者

 まつだ まなぶ 松田 学 全国比例区第1支部長 元衆議院議員。未来社会プロデューサーとして、国の借金と社会に欠ける「自由アランド」や日本が世界のモデルとなる「日本新秩序」を提唱中。	 よしの としあき 吉野敏明 全国比例区第2支部長 医療法人社団救済会会長、救済会クリニック副院長長等。西洋医学と東洋医学、医学と歯科医学を統合した治療で、日本の難病者の患者さんの治療に臨む。	 あかお ゆみ 赤尾由美 全国比例区第3支部長 アオアルミ株式会社代表取締役社長。東京にアルミ圧延工場、新潟、栃木に銅などの加工工場があり、企業家としてのアルミの一貫製造を手掛ける。	 たけだ くにひこ 武田邦彦 全国比例区第4支部長 中部大学客員教授。物理化学的手法を用いた原子力、材料、環境などの研究や倫理の研究を行っている。最近ではテレビ番組にも出演。	 かみや そうへい 神谷そうへい 全国比例区第5支部長 元吹田市議会議員。2013年ネットチャンネル「OGS」を開通し、政治や経済、経営テーマに毎日番組を配信し、若者の意識改革に努める。
---	---	---	---	---

徹底減税、家計を豊かに! 比例は「日本第一党」に! 略称:日本一

日本第一党公約 強い日本を取り戻す

- ① 天皇陛下は父系を堅持は** 皇室は万世系の皇統継承により、守られるべき我が国固有の伝統であり文化
- ② 消費税完全廃止、給与所得税2年間免除** 徹底した大規模減税を断行、日本経済と国民生活を立て直す
- ③ 自衛隊改革、国防費GDP比3%以上** 階級呼称は日本人になじみのあるものに、自衛官に公務員最高水準の処遇を
- ④ 日本人学生向け奨学金は全額給付** 日本人子弟とその他の宝貨と型奨学金を返済不要の給付型に、返済中の奨学金は残債を全額免除

日本第一党公認 比例代表候補者

 なかむら かつひろ 幹事長 中村かずひろ	 さくらい まこと 党首 桜井 誠
--	---

(この選挙公報は、公職選挙法(昭和25年法律第100号)第169条第3項の規定により、名簿届出政党等から提出された原稿をそのまま製版の上掲載したものです。)

令和4年7月10日執行

参議院(比例代表選出)議員選挙選挙公報

東京都選挙管理委員会

新党くにもり

消費税ゼロ!で日本再生!

国民のいのちと大切な人生を守り抜く!

新党くにもりは「いのちと心」を守る保守政党です。どこよりも、誰よりも、国民の命と大切な人生を本気で守ります。新党くにもりは、本来、自民党がやるべき保守政治の実現、道義と正義、勇気と人情の通じる日本を取り戻します。政治の大失敗から日本は急速に衰退しています。新党くにもりは「消費税ゼロ・財政出動100兆円・粗利補償で中小企業救済」を断行し、豊かな暮らしと心を守る政治を実現します。そして、国民と子供たちのいのちは、何があっても守り抜く国防政策を推進します。



代表
本間 奈々
比例代表候補者



幹事長
三輪 和雄
比例代表候補者

くにもり基本政策20 日本を守る!国民を守る!

- ① 憲法改正(自主憲法制定)
- ② 皇統男系男子護持
- ③ 国防力強化
- ④ 財政政策大転換
- ⑤ 消費税ゼロ!
- ⑥ 財政出動100兆円
- ⑦ 中小企業粗利補償
- ⑧ 格差は正で、貧困撲滅!
- ⑨ 国土強靱化
- ⑩ 拉致被害者、全員奪還
- ⑪ 移民政策絶対反対
- ⑫ スパイ防止法制定
- ⑬ 外国人の土地取得禁止
- ⑭ エネルギー・食糧安全保障確立
- ⑮ 少子化対策
- ⑯ 日本を主語とする教育体制の構築
- ⑰ NHK正常化
- ⑱ グローバリズム反対
- ⑲ 日本、台湾、インド連帯強化
- ⑳ 国民こそが国の宝(大御宝)

比例代表は「候補者名」または「新党くにもり」とお書きください

比例は れいわ

「日本を守る」とは「あなたを守る」ことから始まる

① 消費税は廃止!

インボイス

② ガソリン税ゼロ ③ 季節ごとの10万円給付

④ 社会保険料の引き下げ ⑤ 大学院までの教育無償・奨学金チャラ

特定枠
天島 大輔
参議院議員(現職)

長谷川 ういこ
参議院議員(現職)

つじ 恵
参議院議員(現職)

水道橋 博士
参議院議員(現職)

よだ かれん
参議院議員(現職)

キム テヨン
参議院議員(現職)

はずいけ 透
参議院議員(現職)

大島 九州男
参議院議員(現職)

高井 たかし
参議院議員(現職)

戦後体制(現行占領憲法体制)を打破せよ!!

ウツとごまかしの戦後体制固定化を脱する
自民党・反日野党結託政治に終止符を

参院選 比例代表は 新風へ

●政策公約集進呈

国民経済崩壊の危機

- グローバリズム反対
- 積極的財政出動を
- 経済格差縮小-社会保障の国一元化
- 経済安全保障の強化
- 消費税減税を一デフレ対策が先決

国民国家・共同体社会崩壊の危機

- 移民容認による文化社会秩序崩壊阻止
- 少子化社会への大胆な対策の必要
- 地方経済の自力更生-相互扶助-協同経済化へ
- 国土強靱化推進

天皇国日本の危機

- 現皇室典範を改正して皇位継承安定のため、現宮家に男系男子の御養子

戦後体制(現行占領憲法+日米安保条約)

独立主権国家の基本欠如

- 帝国憲法復元 即改正

教育劣化

- 公教育における自虐史観排除-愛国心涵養
- 利己主義蔓延是正-公徳心回復
- 効率一辺倒の大学独立行政法人化見直し

●憲法改正・皇室典範改正試案進呈

国防の危機(戦力不保持-交戦権否定の現憲法)

- 自衛隊を名譽ある国軍に一国民の戦心覚悟
- 竹島・尖閣諸島侵略への軍事的対抗
- 核武装の準備-犯罪国家北朝鮮・侵略国家中共・ロシアへの対応
- スパイ防止法の必要

外交-歴史戦敗北(遺憾外交-軍事力背景がない外交の無力さ)

- 歴史戦への国家的対策
- 犯罪国家北朝鮮の拉致犯罪への主体的対策の急務
- 竹島・北方領土交渉の長期方針策定
- 反日日本人の跳梁への対策

維新政治に真正面から挑戦する
維新新党・新風本部

〒604-0934
京都市中京区懸樋町通二条下ル2丁目2ビル4階
TEL.075-708-3700
FAX.075-708-3800
E-mail: otayori@shimpu.jp.org
https://shimpu.jp.org/

(この選挙公報は、公職選挙法(昭和25年法律第100号)第169条第3項の規定により、名簿届出政党等から提出された原稿をそのまま製版の上掲載したものです。)

(3) 令和4年7月10日執行

参議院(比例代表選出)議員選挙選挙公報

東京都選挙管理委員会

2つの理念と7つの柱

正義 平和のために正義を実現
「対中包囲網の形成」

繁栄 神仏が願われる繁栄の実現
「バラマキから自助努力の繁栄へ」

- ① 中国の悪事から日本と世界を守る
- ② 無駄な役人や役所を今すぐ“減量”
- ③ バラマキやめて「勤勉革命」
- ④ 先進国を没落させるグレタ教にNO

- ⑤ 監視強化の流れに歯止めを
- ⑥ コロナ戦争に打ち勝つ
- ⑦ LGBTQの安易な権利拡大に抑止を



党首 積量子
しやくりょうこ

略称：幸福

比例は「幸福」
または「積量子」とお書きください。



自由・民主・信仰

幸福実現党
こうふくじつげんとう



hr-party.jp

〒107-0052 東京都港区赤坂 2-10-8

日本を、前へ。

国民の不安を取り除き、安心を届けます

コロナ禍、ロシアによるウクライナ侵略、そして原油や食料などの物価高騰の波が世界経済に大きな混乱をもたらし、私たちの生活にも及んできています。この危機を乗り越えるための舵取りを、どの政党に託すのか。それが今、問われています。公明党には「小さな声を聴く力」と「政策を実現する確かな力」があります。今こそ、その持ち味を生かし、責任をもって日本を前へ、進める一。それが、私たち公明党です。

1. 経済再生し賃金アップと雇用拡大へ

物価高騰対策・人への投資・デジタル化を推進

- ◇ガソリン補助金の拡充、学校給食費や公共料金の負担軽減など物価高騰対策を強力に推進
- ◇女性デジタル人材の育成、男女の賃金格差の是正、最低賃金や看護・介護・保育士の給与引き上げ
- ◇5Gやデータセンターなどのデジタル基盤整備を促進し、テレワークやオンライン診療等の推進

2. 子どもから高齢者まで全世代守る社会を構築

子育て・教育を政治の柱に、感染症に強い日本へ

- ◇給付型奨学金の拡充・柔軟な返還支援、高校3年生までをめざし、医療費助成を拡大、出産育児一時金を増額
- ◇認知症の方やその家族に対する相談・生活支援、ヤングケアラーへの家事・育児支援などを強化
- ◇新たな感染症に備えた危機管理体制の抜本的強化、コロナ後遺症対策やパンデミック対策の強化

3. 国民を守る、すき間のない安全保障体制の強化

戦争・核兵器のない世界の実現へ

- ◇ウクライナ避難民の受け入れ体制整備など人道・復興支援に積極的に貢献
- ◇平和安全法制により強化された日米同盟を基軸に、抑止力・対処力を向上
- ◇非核三原則を堅持しつつ、核兵器禁止条約批准への環境を整備

公明党はこの7人をはじめ参院選比例区に17人を公認しています。
※写真は選挙当日現在



よこやま 新一 現2
しんいち
前復興副大臣、北海道大学大学院博士課程単位取得。水産学博士。62歳。



たけうち しんじ 現1
防炎・減災・国土強靱化推進プロジェクトチーム事務局長。早稲田大学政治経済学部卒。58歳。



うえだ いさむ 新
元財務副大臣、東京大学農学部卒。米国コーネル大学大学院経営学修士号取得。63歳。



くまの せいし 現1
前農林水産大臣政務官、愛媛大学大学院博士課程修了。医学博士。放射線科専門医。57歳。



たに あい 正明 現3
まさあき
元農林水産副大臣、党参議院幹事長。京都大学大学院修士課程修了。49歳。



くぼた てつや 新
たつや
党団体会長、同離島振興対策本部事務局次長。明治大学法学部卒。56歳。



みやざき まさひろ 現1
前環境大臣政務官、党環境部会長。埼玉大学工学部卒。64歳。



公明党

比例区の投票用紙には、公明党の候補者名または公明党と、お書き下さい。 略称は公明

政治家改革、身を切る改革

調査研究広報滞在費の用途限定・公開や未使用分の返納、当選無効議員の歳費返納の義務化などをめざす

国民からの信頼がなければ、政治は成り立ちません。公明党は、政治改革を前に進めるため、まずは政治家自身が不断の改革に取り組み、国民から信頼される政治の実現をめざします。

(この選挙公報は、公職選挙法(昭和25年法律第100号)第169条第3項の規定により、名簿届出政党等から提出された原稿をそのまま製版の上掲載したものです。)

参議院(比例代表選出)議員選挙選挙公報

東京都選挙管理委員会



決断と実行。暮らしを守る。

日本が次々に直面する壁を、確かな決断と実行で乗り越え続ける。

政治は国民のもの

私たち自民党には、様々な声を受け止め、活かし、

確かな方針を生み出していく力があります。

自由民主党総裁

岸田文雄

自民党は、皆さんの暮らしを必ず守り抜きます。



自由民主党公認 比例代表候補者 (五十音順)

<p>青山 繁晴</p> <p>あおやま しげはる / 自由民主党経済産業部会長代理 福祉、バーチャル、団体支持すべてをゼロを置き、74人の議員団(日本の尊厳と利益を擁護の会)の代表。祖国と経済を担う。</p>	<p>赤松 健</p> <p>あかまつ けん / 漫画家 創作の現場と政治の橋渡し役として、エンタメを軸に日本の経済を復興し、こどもや若者が安心して暮らせる未来を創ります。</p>	<p>足立 としゆき</p> <p>あだち としゆき / 参議院国土交通委員会理事 建設産業の再生なくして、日本の再生なし。脆弱な国土・貧弱なインフラを立て直すための必要な公共投資を確保。建設産業新3K実現。</p>	<p>あだち まさし</p> <p>あだち まさし / 前内閣総理大臣補佐官 公益性の高い経済・社会基盤を抜本的に見直し、インフラの力をもつて国民の安心・安全が確保された強い日本の実現を目指します。</p>	<p>有里 まほ</p> <p>ありさと まほ / 元豊島区議会議員(2期) 100年先の子どもに美しい歴史と伝統ある日本をしっかりと繋いでいき、誇りと愛情をもって、日本を守ります。</p>	<p>井上 よしゆき</p> <p>いのうえ よしゆき / 自由民主党神奈川県参議院比例区第五十六支部長 国と家族を守り抜く。家庭教育支援の推進。安全保障体制の整備。中小企業、観光、医療・住宅の成長産業化を実現します。</p>
<p>今井 絵理子</p> <p>いまい えりこ / 自由民主党内閣第一部長代理 政治は希望。年齢や性別・障がいの有無に関わらず、すべての人がお互いを尊重し、認め合える社会の実現を目指します。</p>	<p>いわき 光英</p> <p>いわき みつひで / 元法務大臣 健康スポーツ・トライアスロンを実践し人口減少社会を見直し、市議・県議・市長の経験を活かして、真の地方創生を進めます!</p>	<p>ウト タカシ</p> <p>うと たかし / 自民党政務調査会長代理 日本に生まれたすべての国民が、「生まれ変わるなら、また日本がいい」と思える国づくりに全力を尽くします。</p>	<p>えり アルフィヤ</p> <p>えり あるふい / 元国連事務次長補付特別補佐官 日本が世界をリードする。多様な生き方に寄り添い、命と領土を守りぬく国家を目指します。若者、女性の政治参加の先頭を走ります。</p>	<p>遠藤 奈央子</p> <p>えんどう なおこ / 民間学童代表取締役 デジタルで公教育を刷新!教育格差をなくし、多様な個性にあった学びの場をつくれます。家庭や教育現場の業務負担も1/10に!</p>	<p>小川 かつみ</p> <p>おがわ かつみ / 参議院議員 [すべてのひとに優しい社会]の実現のため、リハビリ、介護、福祉専門職の声を国政に届け、処遇改善と役割拡大に取り組みます。</p>
<p>おだち もとゆき</p> <p>おだち もとゆき / 比例区支部長 確く持続可能な日本のために、経済成長に資する大胆な投資、共生社会の実現、国防力強化、国土の強靱化に全力で取り組みます。</p>	<p>おち 俊之</p> <p>おち としゆき / 会社役員 ちいさな企業の未来を創る。現場の声を第一に聴き、必要なひとへ必要な支援を届け、豊かで安心できる暮らしを実現。</p>	<p>片山 さつき</p> <p>かたやま さつき / 参議院議員 日本を守り抜く[憲法改正・国防強化]「サプライチェーンの国内回帰で経済・産業強化」「スーパーDX未来都市で社会の安心強化」</p>	<p>神谷 まさゆき</p> <p>かみや まさゆき / 日本薬剤師連盟副会長 私は薬剤師として現場の声を国政に届け、国民が健康で安心して暮らせる社会を次世代につなぐ役割を果たしたいと思っています。</p>	<p>河村 けんいち</p> <p>かわむら けんいち / 山口大学工学部客員准教授 あなたが何事にも困らぬよう、前に立って風を受け止める存在になります。全世代が安心安全に暮らせる日本を目指して。</p>	<p>木村 よしお</p> <p>きむら よしお / 元厚生労働副大臣 社会保障のエキスパートとして高齢者の方から子どもまで、厚生労働を軸に小さな声に寄り添い御職力で戦って参ります。</p>
<p>進藤 金日子</p> <p>しんどう かねひこ / 参議院議員 安心安全な食と農林水産業、農山村の未来を切り拓き、我が国の食料安全保障の確立のため、全身全霊で力を尽くします。</p>	<p>自見 はなこ</p> <p>じみ はなこ / 自由民主党女性局長 国民皆保険を守り、安心の医療・介護・福祉を次世代へ。「こども家庭庁」を創設し、「こどもまんなか」社会を実現します。</p>	<p>そのだ 修光</p> <p>そのだ しゅうこう / 元参議院厚生労働委員長 超高齢社会、日本。更なる処遇改善とデジタル化を通じて、介護と福祉を魅力的な雇用場に換え、地域の社会経済活動を支えます。</p>	<p>高原 あきこ</p> <p>たかはら あきこ / 臨床心理士 心理専門職として支援を必要とする人たちのために立ちたい。また、「国防と福祉は車の両輪」、世界一安全な国を目指します。</p>	<p>とも のう りお</p> <p>とも のう りお / 看護師 コロナ禍のような有事にも揺るがない看護提供体制の整備、子育て支援、在宅医療の充実など、安心安全な社会づくりに邁進します。</p>	<p>長谷川 ひではる</p> <p>はせがわ ひではる / 全国郵便局長会相談役 人に寄り添い地域と生きる。郵便局ネットワークで地域を活性化。全ての世代が活躍できる社会を実現。人にやさしいデジタル社会を実現。</p>
<p>藤木 しんや</p> <p>ふじき しんや / 参議院農林水産委員会理事 専業農家出身の唯一の国会議員として、将来にわたって食と農を守るため、食料安全保障の強化の実現に向け、全力で取り組みます。</p>	<p>ふじすえ 健三</p> <p>ふじすえ けんぞう / 元総務副大臣 「現場主義」をモットーに、国民の皆さまの声を徹底的に政策へ反映し、「美観あふれる社会」をつくらせます!</p>	<p>水 おち 敏栄</p> <p>みずおち としえい / 一般財団法人日本遺族会会長 平和を語り継ぎ、平和を守り抜く!災害に強いいるさどづくりの実現!!!有機農業の普及促進、心身共に健康な人、健康なまちづくりに全力!!</p>	<p>むこう山 じゅん</p> <p>むこうやま じゅん / 元総合商社社員 子ども・若者・現役世代・女性の声を政治に届けたい。私たちと私たちの子ども世代のために「自民党を信じたおす」。</p>	<p>山谷 えり子</p> <p>やまたに えりこ / 元取柄担当副大臣 日本を守る=「家族、教育、国なおし」。憲法改正、拉致問題の解決、家族の絆、地域社会の再生にひたすら働いてまいります。</p>	<p>山田 宏</p> <p>やまだ ひろし / 参議院厚生労働委員長 憲法改正。防衛費GDP2%。そして誰もが天寿まで健康でいられる国をめざし、まず「国民皆歯科健診」の実現を。</p>
<p>吉岡 したろう</p> <p>よしおか したろう / 全国保育推進連盟理事長 全ては子ども達の為に!子ども達が大切にされる社会こそ未来への希望。子ども達の笑顔を守り、明日の日本を創ります。</p>	<p>特定枠候補者</p>	<p>藤井 一博</p> <p>ふじい かずひろ / 医師 我が国の持続的発展と数多の課題解決のためには、真の地方創生が必要。地域の実情に精通した者として国政の場で取り組みます。</p>	<p>梶原 大介</p> <p>かいはら だいすけ / 自由民主党参議院比例区第五十九支部長 日本の将来を子どもたちへ託すため、国土と文化を守り抜く決意をもって、国と地方をより豊かに安全に未来につないでまいります。</p>		

比例代表は **自民党**の比例候補者名 または **自民党** とお書きください。

(この選挙公報は、公職選挙法(昭和25年法律第100号)第169条第3項の規定により、名簿届出政党等から提出された原稿をそのまま製版の上掲載したものです。)

(5) 令和4年7月10日執行

参議院(比例代表選出)議員選挙選挙公報

東京都選挙管理委員会

平和でも、暮らしでも、 希望がもてる日本に

物価高騰には無為無策、戦争準備だけは熱心な自公政権。

平和と暮らし危うくする動きに待ったをかけ、国民が希望もてる日本へ——日本共産党の議席を大きくのばしてください。



軍事費2倍にキッパリ反対

ロシアによる国連憲章違反のウクライナ侵略は絶対に許せません。危機に乗じて、「敵基地攻撃」「9条改憲」の大合唱がおこなっていることは重大です。

軍事一辺倒で平和がつかれるでしょうか。日本が軍拡でかまえば、相手も軍拡を加速します。「軍事対軍事」の悪循環におちいってしまいます。

「軍事費2倍」といいますが、財源はどこから? 消費税の大増税か、社会保障の大削減か。暮らしがおしつぶされます。

東アジアに「外交による平和」を

いま、東南アジア諸国連合(ASEAN)は、日米中ロも参加する「東アジアサミット」を強化し、ゆくゆくは東アジア規模の友好協力条約を展望しようという大構想(ASEANインド太平洋構想・AOIP)を提唱しています。

ASEANと協力し、分断と対抗でなく、すべての国を包み込む平和の外交で、戦争の心配のない東アジアをつくる——これこそ憲法9条をもつ日本のやるべき仕事です。

●沖縄新基地建設は中止、オスプレイはただちに撤去を。

●日本は核兵器禁止条約に参加し、核兵器廃絶の先頭に。

日本共産党の躍進で、大軍拡にストップをかけ、憲法9条をまもりましょう。

やさしく強い経済に 物価高騰から 生活を守る

① 消費税は5%に減税 インボイスは中止

零細業者・フリーランスに増税

大企業と富裕層に適切な税負担を求めて実行します。

肥料、飼料、燃料の高騰へ緊急支援を。

価格保障・所得補償を抜本的に
充実させて自給率を50%へ。

② 最賃1500円へ 大企業への課税を提案

アベノミクスで130兆円も新たにふえた内部留保。大企業に減税しすぎたからです。5年の時限課税で国民へ返してもらいます。

●大企業減税の不公平を是正。

●課税に控除をもうけ、「賃上げ」「グリーン投資」を促進。

●新たな税収10兆円で中小企業を支援し、最低賃金時給1500円を実現します。

「内部留保に課税、
非常にいい発想」
同志社大学教授 浜 矩子

③ 年金削減ストップ 学費半減 給食費ゼロ

社会保障と教育に手厚い予算で、家計をささえ、雇用をふやし、強い経済をつくります。

④ 原発即時ゼロ 石炭火力からの撤退 純国産の再エネ大普及を

気候危機打開へ——2030年までにCO2最大6割減。この「2030」戦略で雇用254万人増、GDP205兆円増に。(2030年までの累計)

⑤ ジェンダー平等つらめく 生涯1億円もの男女賃金格差をなくす

選択的夫婦別姓、同性婚を認め、LGBT平等法制定を。痴漢をはじめ女性に対するあらゆる暴力をなくす。

詳しい政策はこちら▶



比例代表候補
25名海登野郎



田村 智子
1965年生まれ。
党副委員長・
政策委員長、
参議院議員2期



大門 みきし
1956年生まれ。
参議院議員4期、
党中央委員



いわぶち 友
1976年生まれ。
参議院議員1期、
党中央委員



たけだ 良介
1979年生まれ。
参議院議員1期、
党中央委員



にひ そうへい
1963年生まれ。
元参議院議員(2期)、
党中央委員、
弁護士

赤田 勝紀 / 今村 あゆみ / 上里 清美 / 片岡 朗 / 片山 和子 / 来田 時子 / 小山 さき / 佐々木 とし子 / 高橋 まきこ / 富田 直樹 / 西澤 博 / 西田 さえ子 / 花木 のりあき / 深田 秀美 / 細野 真理 / 堀川 朗子 / 丸本 ゆみこ / 山本 のりこ / 吉田 恭子 / 渡邊 喜代子

自由と平和。
まっすぐ、つらぬいて
100年

比例
代表は

日本共産党

とお書き
ください。

日本共産党
略称 共産党

(この選挙公報は、公職選挙法(昭和25年法律第100号)第169条第3項の規定により、名簿届出政党等から提出された原稿をそのまま製版の上掲載したものです。)

参議院(比例代表選出)議員選挙選挙公報

東京都選挙管理委員会

改革。成長。

そして

議員特権に固執する
古い政治家たちにNO!
すべては身を切る改革から。

長年にわたり停滞し続けている日本。日本にはもう検討している時間はない。
改革なくして、成長なし。今こそ、成長できる改革を。維新には、成し遂げる覚悟がある。

参院選
重点政策

1 出産無償化×教育無償化。
将来世代への投資を徹底。

4 ウクライナ危機を受けた安全保障の強化へ。
「積極防衛能力」を整備。

2 大胆な減税と景気刺激策による
物価対策を速やかに実行。

5 社会保障制度を抜本改革。
持続可能なセーフティネットを構築。

3 コロナを2類から5類へ。
社会経済活動と感染症対策を両立。

6 政治と政治家のあり方を変える。
身を切る改革を実行。



代表
松井一郎

比例代表候補者

比例代表は「維新」または、「候補者名」をお書きください。



昭和32年専修大学大学院
法学研究科出身
茨城維新の会代表
維新の改革を全国へ
そして成長へ

石井あきら



上智大 東大大学院卒
保健学博士
同時通訳 女優 キャスター
100mの視点を
大切に!

石井みつこ



春日部高校卒
慶應義塾大学法学部卒
ヤクルトスチロス退団
聞き出す 届ける
変えていく

青島健太



大田市議会議員
吉村洋文副代表(当時同席)
関西広域連合議員
改革と成長!
挑戦を希望へ!

飯田サトシ



池田市議会議員2期、大阪生
真高高校 関西大学卒業
大阪府大蔵 京都大院修了
日本大改革!
維新に託す。

石田たかし



防衛省・自衛隊出身
東日本大震災の担当課長
前衆議院議員
日本を守り抜く!
危機管理のプロ

井上一徳



作家・元東京都知事
道路公団民営化委員、
東大客員教授など歴任
日本を動かす
ビジョンと解決力

猪瀬直樹



富山生まれ富山育ち38歳
2児の母
市議3期を女性目線で活動
教育と出産無償化で
少子化対策を

上野ほたる



キリスト教牧師
東大法学部卒
元外務官 社会法人理事長
牧師として
神を愛し隣人を愛す

金子みちひと



気象予報士 防災士
専門知識を活かして、
日本を防災大国へ!
子育て環境の充実と
災害対策の強化を

神谷ゆり



1966年生 慶大卒業
東京三菱銀行等を経て
衆議院議員2期
減税と規制改革で
日本経済を回せ!

木内たかたね



神戸大院修了
兵庫県議4期 社福理事長
戸屋大学客員教授
もっと語ろう、
日本の未来。

岸口みのる



犬猫殺処分ゼロ推進前役員
三ツ星国会議員受賞
前衆議院議員 弁護士
犬猫殺処分ゼロ
保護猫保護犬支援

くしだ誠一



東北大卒 農林水産省
衆議院議員4期
山梨県知事1期
山梨から日本へ
そして世界へ

後藤ひとし



北海道旭川市出身
医師 旭川東高 旭医大卒
権向クリニック院長
医師の知見をいかした
経済対策!

小林さとる



西郷隆盛直系五代目
東海大卒
IT企業等役員歴任
いまこそ敬天愛人、
新しい日本へ。

西郷隆太郎



早稲田大学社会科学部卒
河村たかし元秘書
半田市議会議員4期
国会議員のおかしな
特権をぶち壊せ

中川けんいち



ヒット曲うそ、三味線屋真次
でお馴染みの歌手伊保、
国政に挑む!
うそのない政治で
全世代に活力を!

中条きよし



農業法人代表
現33歳
元市議会議員
日本を守るのは俺だ。

中村ゆうき



学校法人理事長兼学校長
保護司 元栃木県議
元国会議員秘書
子どもたちの
未来のために

西川やすお



日大農獣医学部卒
特定郵便局長を経て
北海道議会議員を15年務める
新しい北海道を
つくります。

八田もりしげ



元アナウンサー
元参議院議員
ゲイ当事者として執筆活動
当事者目線の
LGBT政策を国会へ

松浦大悟



ソウルオリンピック出場
マラソンランナー
次男はダウン症です
今でも毎日20キロ
走っています!

松野明美



公認会計士 税理士
元堺市議会議員5期
創道教士7段
誇りある日本を
自分たちで護る

水ノ上なるあき



地域活性化プロデューサー
飲食店経営
観光業企画
不屈の伊賀ノ一

森口あゆみ



前参議院議員
理学療法士 介護支援専門員
医師創生大客員教授
いのち輝く未来へ
医療介護の大改革

山口かずゆき



日本維新の会
参院選2022
特設WEBサイト

日本維新の会(略称/維新)

(7) 令和4年7月10日執行

参議院(比例代表選出)議員選挙選挙公報

東京都選挙管理委員会

国民民主党 参院選比例名簿登載者



かわいたかのり
国民民主党
参議院選出対策委員長
ムダにしません
汗と税!



はまぐち 誠
自動車経済 顧問
みんなのまどくち
はまぐち誠



矢田 わか子
国民民主党 副代表
あなたと動けば、
未来は変わる。



竹詰 ひとし
全国電力関連産業
労働組合総連合 副会長
環境、農業、
職場の声が原点!



山下 ようこ
元東京都議会議員
環境、農業、
花と緑のトップランナー



上松 正和
医師
助けよう 正しい医療
やめさせよう 詐欺医療



河辺 よしろう
障がい者福祉事業 会社役員
大減税!教育無償化!
先端技術への投資!



きど かおり
会社役員
未来につながる、
未来につなげる



たにい 良和
元衆議院議員
表現の自由を守る・
日本V字回復やったる!



給料を上げる。 国を守る。

「対決より解決」で日本を動かす

国民民主党の提案する政策5本柱



代表 玉木雄一郎

- 1 「給料が上がる経済」を実現**
 - ①人への投資一億増で給料を上げる
 - ②デジタル化、カーボンニュートラル投資の加速
 - ③中小企業支援の強化
 - ④「日本企業へ」デジタルインカム一創設
 - ⑤賃上げ支援
- 2 「積極財政」に転換**
 - ①家計減税
 - ②現金給付
 - ③社会保障料と債務の減免
 - ④未来への投資
 - ⑤財源の多様化
- 3 「人づくり」こそ国づくり**
 - ①教育無償化の実現
 - ②子育て・教育支援策の所得制限撤廃
 - ③雇用のセーフティネット強化と職業訓練充実
 - ④「教育国債」の創設
 - ⑤「ジェンダー」後進国脱却、多様性社会実現
 - ⑥人生100年時代への対応
- 4 自分の国は「自分で守る」**
 - ①食料安全保障と「農業者戸別所得補償制度」再構築
 - ②防災インフラ整備と自治体の権限強化
 - ③危機から国民と国土を守る
 - ④「総合的な経済安全保障」の強化
 - ⑤人権外交の推進
- 5 「正直な政治」をつらぬく**
 - ①公文書改ざん厳罰化
 - ②選挙と制度改革
 - ③若者と女性の政治参加推進
 - ④年金制度改革と経済財政推計を行う独立機関設置

国民民主党

比例区は、「国民民主党」または「候補者名」とお書きください。



ごぼうの党

一番大切なものは何なのかを
考えていたら笑顔でした

🔍 ごぼうの党 検索

ごぼうの党(略称/ごぼう)

(この選挙公報は、公職選挙法(昭和25年法律第100号)第169条第3項の規定により、名簿届出政党等から提出された原稿をそのまま製版の上掲載したものです。)

令和4年7月10日執行

参議院(比例代表選出)議員選挙選挙公報

東京都選挙管理委員会

いまこそ 生活安全保障 が必要です。

「安全保障」とは、国家の平和から経済、暮らし、雇用、教育、食料、エネルギー、デジタル、社会保障、全てに関わる概念。全てを包摂する言葉です。今こそ、その全てを「生活」の目線から見つめ直す。それが「生活安全保障」です。あなたの暮らしに「安心」を届け、この国の平和と一人ひとりの「命」を守り、「人への投資」で、次世代に誇れる支え合いの社会をつくります。「もっと良い未来」に向け、ともに歩みましょう！

- 1. 物価高と戦う**
 - 円安放置の金融政策の見直し
 - 消費税は時限的に5%に減税
 - ガソリン・小麦高騰対策の実施
- 2. 教育の無償化**
 - 大学等授業料の無償化
 - 学校給食の無償化
 - 高3までのすべての子どもに児童手当15,000円
- 3. 着実な安全保障**
 - 米の役割分担を前提とした防衛体制を整備
 - サイバー等新領域や情報戦に対応
 - 「領域警備・海上保安体制強化法」を制定



立憲民主党 代表 泉 健太

立憲民主党比例代表名簿登録者(アイウエオ順)

青木 愛 参議院議員 現-56 未来はいつも子どもたちの中にある。	有田 芳生 参議院議員 現-70 とことん現場主義!	石川 まさとし まめクリニックグループ創業者 医師を国政へ医療介護をアップデート	石橋 みちひろ 参議院議員 現-57 つながってささあう社会へ	鬼木 まこと 自治労前書記長 新-58 公共サービスの確のために	要友 紀子 国際NGO理事 新-46 SWASH代表 政治は当事者の声を聞け!	かわの 麻美 立憲民主党徳島県 新-33 総支部連合会 職員	木村 正弘 立憲民主党山形県 新-56 総支部連合会 事務局長
くりした 善行 元東京都議会議員 新-39 表現の自由を守る	古賀 ちかげ 日本教職員組合 新-55 特別中央執行委員 子ども、くらし、平和	フーイ アキヒロ 新-59 アナウンサー 人生100年 笑顔あふれる国づくり	しば 慎一 日本郵政グループ 新-57 労働組合中央副委員長 絆を結び、未来をつくる。	菅原 美香 立憲民主党高知県 新-60 総支部連合会 職員	田中 勝一 立憲民主党 新-53 北海道事務局長 現場主義で、安心の未来を。	つじもと 清美 元国土交通 新-62 副大臣 最後の歯止め	白しんくん 参議院議員 現-63 平和憲法を守る
はたともし 薬剤師 元-55 心を燃やせ!カジ/阻止。 ワクンチャレンジ!	堀越 けいじん 元衆議院議員 新-42 だれもが自分らしく生きる社会へ	村田 きよこ 元参議院議員公務員 基幹労働職員 あなたの笑顔をみたいから	森永 みき 新-58 ピアノ講師	もっと良い未来 立憲民主党			

比例代表は、「候補者名」または「りっけん」とお書きください。

略称=民主党 The Constitutional Democratic Party of Japan

「戦争させない 9条守りぬく」 比例代表候補者

福島 みずほ 【肩書き・経歴】 社民党元首・参議院議員・弁護士 【政策】 憲法をくらしに活かす政治を実現します!	大橋 ゆうこ 労働者の 使い捨てを許さない 【肩書き・経歴】 社民党元首 労働組合及び労働相談支援に従事	おかざき 彰子 女性参議院議員 生きている社会 【肩書き・経歴】 新社会党青年女性委員会代表	宮城 イチロー 沖縄を 戦場にさせない 【肩書き・経歴】 社会民主党連合会幹事長 沖縄県議会議員(1期)
村田 しゅんいち 多様性よ歌を詠れ 【肩書き・経歴】 Transgender Japan事務局長 社民党学生政策運動委員長	久保 孝喜 脱原発 【肩書き・経歴】 社民党 前広島市長・元参議院議員 数学者	秋葉 忠利 核廃絶は可能だ! 【肩書き・経歴】 元参議院議員 公務員 前広島市長・元参議院議員 数学者	山口 わか子 戦争はメ 【肩書き・経歴】 元参議院議員 社民党 憲法9条を守り上げる 女性議員の会代表

がんこに平和! くらしが一番!

希望は憲法

- 戦争反対! 外交の力で、沖縄・南西諸島を戦場にさせない。
- 物価高・コロナ禍からの生活再建。消費税率3年間ゼロに!
- 最低賃金時給1500円めざす。非正規・貧困社会からの脱却!
- 教育の無償化をすすめ、ジェンダー平等・多様性社会へ!
- 脱原発社会実現。自然エネルギー 100%で、STOP! 気候危機

比例区は 社民党

社民党HP

(この選挙公報は、公職選挙法(昭和25年法律第100号)第169条第3項の規定により、名簿届出政党等から提出された原稿をそのまま製版の上掲載したものです。)

(7) 新型コロナウイルス感染症対策

区分	投票所における対策	開票所における対策
密閉対策	<ul style="list-style-type: none"> ・ 出入口及び窓の開放による常時換気 ・ サーキュレーターを用いた常時換気 ・ 選挙人の待機場所の換気 ・ エレベーターの少人数利用の案内 	<ul style="list-style-type: none"> ・ 出入口及び窓の開放による常時換気 ・ サーキュレーターを用いた常時換気
密集対策	<ul style="list-style-type: none"> ・ 投票所への入場制限 ・ 選挙人の待機場所の間隔確保 	<ul style="list-style-type: none"> ・ 参観場所及び各関係者間の間隔確保
密接対策	<ul style="list-style-type: none"> ・ 投票管理者等の机上への飛沫防止用パネルの設置 ・ 事務従事者等のフェイスシールド及びマスクの着用 ・ 不必要な会話や発声がないように周知 ・ 投票用紙の手渡し交付以外の許可 ・ 筆記用具の持ち込み及び使い捨て鉛筆の設置 ・ 消毒液の設置及び記載台等の定期的な消毒 	<ul style="list-style-type: none"> ・ 事務従事者等のマスク及びゴム手袋の着用 ・ 事務従事者の人数削減 ・ 消毒液の設置
その他	<ul style="list-style-type: none"> ・ 各種表示物の追加（咳エチケット等） ・ 期日前投票利用促進の案内（混雑予想等） ・ 選挙人へのマスク着用等のお願い（市報、選挙のお知らせ等による） 	<ul style="list-style-type: none"> ・ 各種表示物の追加（咳エチケット等）

備考 これらの対策は、令和4年5月に東京都選挙管理委員会が作成したガイドラインに基づき、本市が同年6月に作成したガイドラインにより実施したものです。

選挙の記録

令和4年7月10日執行
参議院議員選挙

令和4年11月発行

発行・編集 武蔵村山市選挙管理委員会
武蔵村山市本町一丁目1番地の1
電話 042-565-1111