

男	35,405人 (- 19人)
女	35,858人 (+ 27人)
合計	71,263人 (+ 8人)
世帯数	32,511世帯 (+ 18世帯)



むさしむらやま

令和5年度

施政方針



昨年から、新型コロナウイルス感染症に加え、ロシアによるウクライナ侵攻や円安の影響等によるエネルギー・食料価格などの物価高騰が続いており、暮らしに大きな影響を与えています。

本市におきましては、新型コロナウイルス感染症や物価高騰による市民生活への影響を職員一人一人が認識するとともに、国や東京都と連携を図りながら、新型コロナウイルス感染症の感染拡大防止対策と合わせ、地域経済の回復などに向けて、全力で取り組んでまいります。

また、多摩都市モノレールの市内延伸に向けた取組、本市の未来を担う子どもや子育て家庭への支援、近年、激甚化している豪雨災害や大規模地震などの自然災害への備えなどの課題に的確に対処し、「持続可能な行政運営」に取り組んでまいります。

(中略)

今後とも、働く女性を応援し、安心して子育てができる支援の拡充や子どもファーストの視点に立って縦割りの壁を排するよう市役所の改革を進めるとともに、市長自らが先頭に立って自然豊かで安心なまちづくりを推進してまいります。

施政方針とは、市長が新年度の市の基本方針や、主な施策の方向性を示すものです。

令和5年第1回市議会定例会で市長が表明した施政方針から主なものを2～3ページでご紹介します。

全文は、市ホームページ(右記二次元コード)でご覧ください。

企画政策課(内線374)



HP1003336

最重要
施策

多摩都市モノレールの市内延伸、新青梅街道の拡幅整備

■ 多摩都市モノレールの市内延伸について

令和4年10月に都市計画素案説明会が開催され、新駅の位置および今後の予定等が公表されました。

さらに、12月には都知事から「2030年代半ばの開業を目指していく」との表明があり、延伸実現に向けて着実に前進しております。

本市といたしましても、延伸後を見据えた持続可能なまちづくりを進めるため、「(仮称)多摩都市モノレール沿線まちづくり方針」および「立地適正化計画」を策定するとともに、今後も、関係市町や東京都とも連携しながら、将来の需要創出にもつながる沿線のまちづくりにしっかりと取り組んでまいります。

また、現在策定中のまちづくり基本方針(都市計画マスタープラン)に掲げる「駅を中心とした歩いて暮らせるまちづくり」を目指してまいります。

■ 新青梅街道の拡幅整備事業について

東京都により全ての区間で事業認可が取得され、用地取得が進められる等、着実に進行しております。

本市といたしましても、拡幅整備事業の一日も早い完了に向け、引き続き都に対し、積極的に働き掛けを行ってまいります。



令和4年度
多摩都市モノレール
フォトコンテスト
優秀賞「夏空」
(青柳潤さん)

最重要
施策

新型コロナウイルス感染症対策

引き続き国、東京都、市医師会等との連携を図りつつ、感染症拡大防止に努めてまいります。

将来都市像

人と人との絆をつむぐ

誰もが活躍できるまち むさしむらやま

第五次長期総合計画で策定した本市の将来都市像を実現するため、6つの分野に沿って施策が展開されています。
新たに始まる事業も含め、主な事業を紹介します。



市民との協働による地域振興

交流

■ 姉妹都市交流

長野県栄村との交流を実施します。

■ 国際化に対応した環境整備

市職員からなる、多文化共生事業協力員による通訳等、窓口における各種手続きのサポートに加え、タブレット通訳を活用していきます。

市民参加と協働

■ 市民との協働

協働事業提案制度に基づき、市民活動団体からの提案による事業を実施するほか、これまでに実施した事業等を検証し、今後の制度の在り方について検討していきます。

■ 地域連携の推進

大学や企業等との連携を推進していきます。



健康で明るく暮らせるまちづくり

健康・医療

■ 予防接種事業

50歳以上のかたを対象に任意予防接種である带状疱疹ワクチン予防接種費用の一部を助成し、発症を予防するとともに経済的負担の軽減並びに健康の増進を図ります。

子ども・子育て支援

■ 出産・子育て応援事業

妊娠届出時から継続的な面談や子育て相談をより充実する伴走型相談支援と、出産・子育て応援ギフトの贈呈による経済的支援を一体的に実施します。

■ バースデーサポート事業

健診等の行政が関わる機会が少ない1歳児を養育する家庭の状況把握や子育て支援にかかる情報提供等を行います。

■ 子どもの医療費助成事業の 対象範囲の拡充

高校生等の医療費の一部助成を開始するとともに、令和5年10月からは義務教育就学児医療費助成制度の所得制限を撤廃し、子育て世帯への支援をより充実させていきます。

■ 子どもの居場所の確保

学童クラブにおいて、支援員の業務負担軽減や児童の登降所管理ができる「学童クラブ登降所管理等システム」の運用を開始します。

高齢者福祉

■ 介護予防の推進

地域のサロンを運営する団体に対し、地域介護予防活動支援補助金を交付するとともに、活動実績に応じた交付金を交付し、運営を支援する等、介護予防を推進していきます。

■ 認知症施策

「認知症初期集中支援チーム」による個別訪問を行い、認知症のかたやその家族等に対する支援を行います。「認知症サポーターステップアップ講座」により、認知症予防の普及啓発や認知症のかたの支援に向け地域で活躍する人材を育成していきます。

障害者福祉

■ 遠隔手話通訳サービスの導入

遠隔手話通訳サービスを利用するためのタブレット端末を市役所本庁舎、市民総合センター、緑が丘出張所に設置し、各種手続きを行う際に、手話通訳が受けられる環境を整備します。

生活支援

■ AI相談支援システムの導入

「市民なやみごと相談窓口」において、相談業務のさらなる円滑化を図るため、AI相談支援システムを導入します。



安全で快適なまちづくり

災害対策

■ 災害対策

「地域防災計画」に基づき、地震や風水害等の大規模災害に対応するための取り組みを進めていきます。

地区会館等にWi-Fiを導入し、災害時に市民へ災害情報や避難情報等を迅速かつ的確に提供できる環境の整備を進めていきます。

■ (仮称) 防災食育センター

旧施設の除却に続き、新施設の建築等、整備工事を実施します。

住環境

■ 住環境の整備

災害に強い良好な住環境の整備を効率的に推進するため、「無電柱化推進計画」および「空家等対策計画」を策定します。

地域交通

■ 地域交通の再編

多摩都市モノレール延伸を見据えた地域公共交通の在り方を検討し、バス路線再編に関する基本方針を策定します。

廃棄物処理とリサイクル

■ 家庭ごみ有料化および戸別収集

不要となったごみ集積所跡地への不法投棄を防止するため、ごみ集積所跡地の閉鎖措置を実施します。

■ 広域処理

小平・村山・大和衛生組合における「(仮称)新ごみ焼却施設」の整備に伴い、近隣の処理施設に可燃ごみの一部の処理をお願いしています。

整備期間中は他の処理施設でご支援をいただき中間処理をすることになりますので、支援先の自治体および周辺住民に十分な配慮をし、適正な収集運搬やごみの分別を徹底していきます。





誰もが学び活躍できるまちづくり

人権

人権意識の高揚

人権尊重の重要性、必要性の理解を深めるため、人権に関する啓発活動を推進していきます。

セクシュアル・マイノリティの支援

これまでの意識醸成の取り組みを継続しながら、具体的な施策について検討していきます。



男女共同参画

ワーク・ライフ・バランスの推進

ワーク・ライフ・バランスの推進に取り組む事業所を認定し、取組内容を周知することで、市内事業所におけるワーク・ライフ・バランスを推進していきます。

学校教育

ICTの活用

1人1台の情報端末を活用し、全ての児童・生徒の資質・能力を一層確実に育成していきます。

電子書籍の試行的導入

小学校全校で実施し、効果的・効率的な運用を図ります。

オンライン学習の支援

就学援助費の対象として「オンライン学習通信費」を追加します。

生涯学習

むさしむらやま電子図書館

コンテンツの充実を図っていきます。



地域の特色をいかした自然と調和するまちづくり

農業

新たな農業の担い手の確保と支援

農業従事者の高齢化に対応するため、農業経営が困難な農地の将来像を地域計画としてまとめます。

商・工業

創業支援

市内で新たに創業する中小企業者を支援するため、事業を始めるに当たって必要な経費を助成する補助事業を実施します。

企業誘致促進事業

対象となる企業やその企業に対して建物を賃貸する者に対し、奨励金を交付するとともに、制度の積極的な周知を行い、企業の誘致を推進します。

地球温暖化対策

地球温暖化対策

2050年までに二酸化炭素排出量を実質ゼロとするカーボンニュートラルの実現を目指し、「地球温暖化対策実行計画（区域施策編）」の策定に着手します。

エコ住宅化の推進

市民に対し、太陽光発電設備の設置等に係る費用の一部を補助します。

省資源・省エネルギー活動の推進

公共施設等の照明LED化や庁用自動車への電気自動車導入等を実施します。

環境意識の醸成

市立第三中学校区の小中学校を「ゼロカーボンシティチャレンジ校」に指定し、太陽光発電設備の設置や校舎照明のLED化等を推進します。



計画の推進に向けて

行政運営

計画行政の推進

「第五次長期総合計画」や「第七次行政改革大綱」、各種個別計画等に基づき、施策、事業を計画的、効率的に執行します。

職員の資質向上

職員の育成や労働安全管理を推進するために「人材育成担当課長」を設置し、組織の力を高めることを目的に、職員としての自覚と責任を促し、職員一人一人の可能性を引き出す取り組みを一層推進します。

電子自治体の推進

「デジタル推進課」の設置に加え、デジタル技術等に関する専門的な知識や経験をもつ外部デジタル人材を活用し、DXの取り組みを推進します。

文書管理システムの導入

庁内の文書を一元的に管理するとともに、ホームページ上で公文書の一覧を公開することにより、情報公開における文書の検索性の向上を図ります。

財政運営

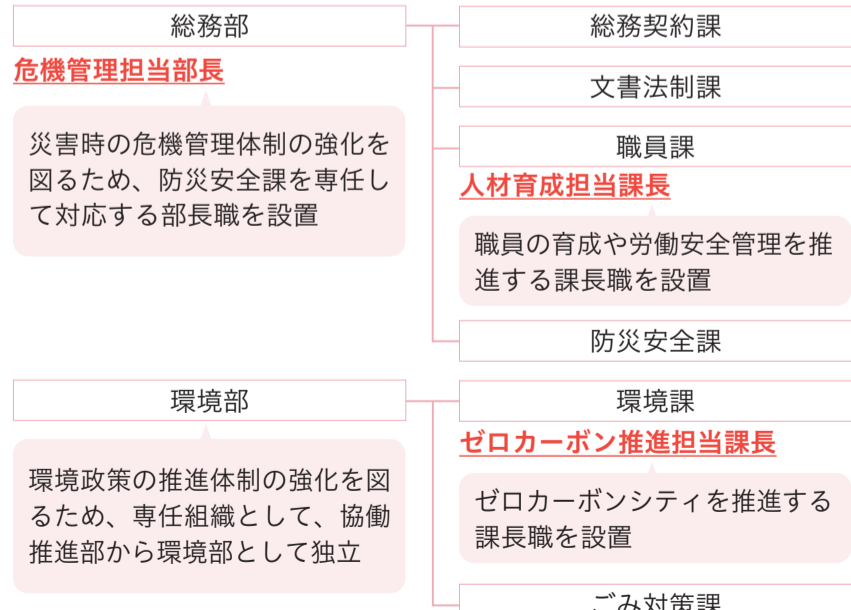
計画的かつ効果的な財政運営

限りある財源を有効に活用するため、最少の経費をもって最大の効果が図れるよう創意工夫を行うとともに、スクラップ・アンド・ビルドを徹底し、自主財源の確保を図ります。



4月1日付で、市の組織を一部改正します

※記載のない部署は、変更無し 企画政策課（☎内線 372）



市ホームページのページ番号検索欄に **HP** ○○○○ を入力し検索すると、各記事の詳しい内容をご覧いただけます。

健康

ウォーキング教室 HP1000785 ～ちょっと実行、ずっと健康～

- ▶日時=4月28日(金)午後1時30分～3時30分
 - ▶場所=中藤地区会館集会室
 - ▶内容=市内を歩きます。
 - ※雨天時は室内で講習のみ
 - ▶対象=20歳以上の市民のかた
 - ▶定員=20人(申込先着順)
 - ▶講師=有吉正博氏(東京学芸大学名誉教授・関東学生陸上競技連盟会長)
 - ▶持ち物=スポーツタオル、飲み物、健康手帳(お持ちのかた)、室内用の靴
 - ※動きやすい服装・靴でご参加ください。
 - ▶申込=4月3日(月)午前9時から電話で受付
- ☎保健相談センター ☎565-9315

【50歳以上のかた対象】 HP1018484 带状疱疹ワクチン予防接種費用の一部助成

- ▶接種対象=接種日時時点で50歳以上のかた
- ▶接種期間=4月1日(土)～令和6年3月31日(日)
- ▶接種場所=市内指定実施医療機関

伊奈平南クリニック	★東京小児療育病院(生)
★岩田小児科医院	中藤診療所(生)
大南ファミリークリニック	半田医院
奥住循環器内科クリニック	藤田医院(不)
おぜきクリニック	平原皮ふ科
学園クリニック	向日葵クリニック
かめい内科・外科クリニック	北條医院
下田医院	武蔵村山さいとうクリニック
★田島内科クリニック	武蔵村山病院(不)
ちかま医院	

- ★=かかりつけ患者のみ、(生)=生ワクチンのみ、(不)=不活化ワクチンのみ
 - ※ワクチンは2種類あり、医療機関ごとに取り扱うワクチンが異なります。
 - ※市内指定医療機関以外での接種は助成対象外
 - ※接種を希望されるかたは、市内指定実施医療機関へ直接予約してください。
 - ※生活保護受給者および中国残留邦人等支援給付者は、全額公費負担(要証明書)
 - 生ワクチン(乾燥弱毒生水痘ワクチン)
 - ▶接種費用(助成後の金額)=4,000円
 - ▶助成回数=1回分
 - ▶発症予防効果=50～59歳:約70%、60歳以上:約50%
 - ▶持続効果=8年目には、31.8%まで低下
 - ▶副反応=発現率が低い
 - 不活化ワクチン(乾燥組換え带状疱疹ワクチン)
 - ▶接種費用(助成後の金額)=11,000円(1回)
 - ▶助成回数=2回分(2回目は1回目接種日から2か月後～6か月後の間に接種)
 - ▶発症予防効果=50歳以上:97%、70歳以上:約90%
 - ▶持続効果=8年以上は80%を超える有効性
 - ▶副反応=生ワクチンより発現率が高い
- ☎保健相談センター ☎565-9315

無料 各種がん検診

申込期間 4月1日(土)～28日(金)(消印有効)

胃がん、大腸がん、肺がん検診を1日で がん三セット検診(前期)

日程	会場
6月20日(火)	保健相談センター
6月23日(金)	大南地区会館
6月25日(日)	市民総合センター
6月29日(木)	保健相談センター
7月2日(日)	市民総合センター
7月4日(火)	保健相談センター
7月15日(土)	残堀・伊奈平地区会館

- ※検診時間は午前中。詳細は個別に通知します。
- ▶対象=40歳以上の市民(4月1日時点)
- ▶定員=各回100人(申込多数の場合は抽選)
- ※胃がん検診(バリウム検査)には、実施条件があります。当日の問診の内容により、受診できない場合があります。
- ※詳細は3月下旬に全戸配布した「武蔵村山市の保健事業予定表」又は市ホームページをご覧ください。

前立腺がん検診

- ▶対象=50歳以上の男性市民(4月1日時点)
- ▶定員=250人(申込多数の場合は抽選)
- ▶検査方法=問診・血液検査(PSA値の測定)
- ▶受診期間=6月1日(木)～令和6年2月29日(木)
- ▶医療機関=市の指定医療機関
- ※受診可能なかたには、5月末ごろに受診票を送付します。
- ※特定健康診査を市指定の医療機関で受診する場合は同時の受診可

☎保健相談センター ☎565-9315 ※電話での申込不可 HP1005882

申込方法は、3とおり

【各検診共通】

- ※電話申込不可。申し込みは各検診1人1通まで。同じ検診への重複申込の場合は無効

1 郵便はがき

- 【宛先】〒208-0004 本町1-23 保健相談センター検診係
- 【裏面】①希望の検診名 ②氏名(フリガナ) ③生年月日・年齢 ④住所 ⑤日中連絡がとれる電話番号
- ※がん三セット検診(前期)を申込のかたは、⑥受診希望日(第6希望まで。特に無い場合は「いつでも良い」と記入)

2 保健相談センター窓口(本町1-23)

- 窓口に設置してある申込用紙に必要事項を記入の上、申込期間中の午前8時30分～午後5時15分に提出(土・日曜日、祝日を除く)

3 電子申請

- 市ホームページ [HP1017046](#) 又は右記二次元コードへ
- ※メンテナンスにより利用できない時間帯があります。

急患診療

持ち物:健康保険証、医療証(乳・子・親・障等)

【小児科・内科】休日・休日準夜(日曜・祝日)

受診前に必ずお問い合わせの上ご来所ください。

	受付時間	診療時間
1	午前9時～11時30分	午前9時30分～正午
2	午後1時～4時	午後1時～4時30分
3	午後5時30分～8時30分	午後6時～9時

場所:保健相談センター1階
☎武蔵村山市医師会 ☎564-4114 HP1000778

小児初期救急準夜・小児二次救急(毎日) HP1000778

小児初期救急準夜:午後7時～9時30分
※年末年始除く
小児二次救急:24時間対応
☎武蔵村山病院救急外来診察室 ☎566-3111

4月の休日歯科(歯科急患) HP1000782

	受付時間	診療時間
1	午前9時～11時30分	午前9時30分～正午
2	午後1時～4時	午後1時～4時30分
2日(日)	榎本 歯科医院	大南1-125-3 ☎564-3490
9日(日)	北多摩 歯科医院	学園3-41-4 峯岸ビル2F ☎565-6618
16日(日)	小山歯科クリニック	本町1-49-2 ☎560-0057
23日(日)	中原 歯科医院	中原2-7-19 ☎520-8239
30日(日)	さしだ 歯科医院	学園5-31-1 ☎562-6670

☎武蔵村山市歯科医師会 ☎562-2743

榎一丁目市有地における大気中アスベスト濃度調査結果について HP1017284

2月に実施した3回目の調査結果においても、榎一丁目市有地内の全ての地点で基準の目安である1本/ℓを下回り、市役所周辺と比較しても、特に高い濃度は認められませんでした。

調査方法等詳細は、市ホームページをご確認ください。
☎企画政策課(☎内線352・353)

(単位:本/ℓ、検出下限値0.056)

調査日	榎一丁目市有地敷地境界				市役所周辺
	東側	西側	南側	北側	
2月15日	0.22	0.11	0.11	0.11	0.056
2月16日	0.056	0.056	0.11	0.11	0.056
2月17日	0.17	0.056	0.11	0.11	0.056

※検出値は、長さ5μm以上幅3μm未満で、長さとの比が3:1以上の繊維であり、アスベスト繊維以外の繊維を含みます。

— 広告内容については市が保証するものではありません —



新型コロナワクチン接種に関するお知らせ

※このお知らせは市報作成時点の情報です。今後の国からの情報等により変更となる場合があります。詳細は市ホームページをご覧ください。

ワクチンに関する
情報はこちら

HP1014752



接種券の発行・
再発行はこちら

HP1017002



オミクロン株対応ワクチンの追加接種

5月8日(月)から重症化リスクの高いかた等を対象とした「令和5年春開始接種」を、その後9月ごろから5歳以上のかたを対象とした「令和5年秋開始接種」を実施します。

接種券の発送スケジュール等は、市報4月15日号でお知らせします。

令和5年春開始接種の対象

1・2回目接種を終了したかたで、最後の接種から3か月経過し、次の①～④のいずれかに該当するかた

- ① 65歳以上(申請不要)
- ② 5歳以上64歳以下で基礎疾患がある
- ③ 5歳以上64歳以下で、重症化リスクが高いと医師が認める
- ④ 医療機関や高齢者施設、障害者施設等の従事者

申請方法

②～④に該当するかたは、次のいずれかの方法で接種券の申請をお願いします。

【市ホームページ】

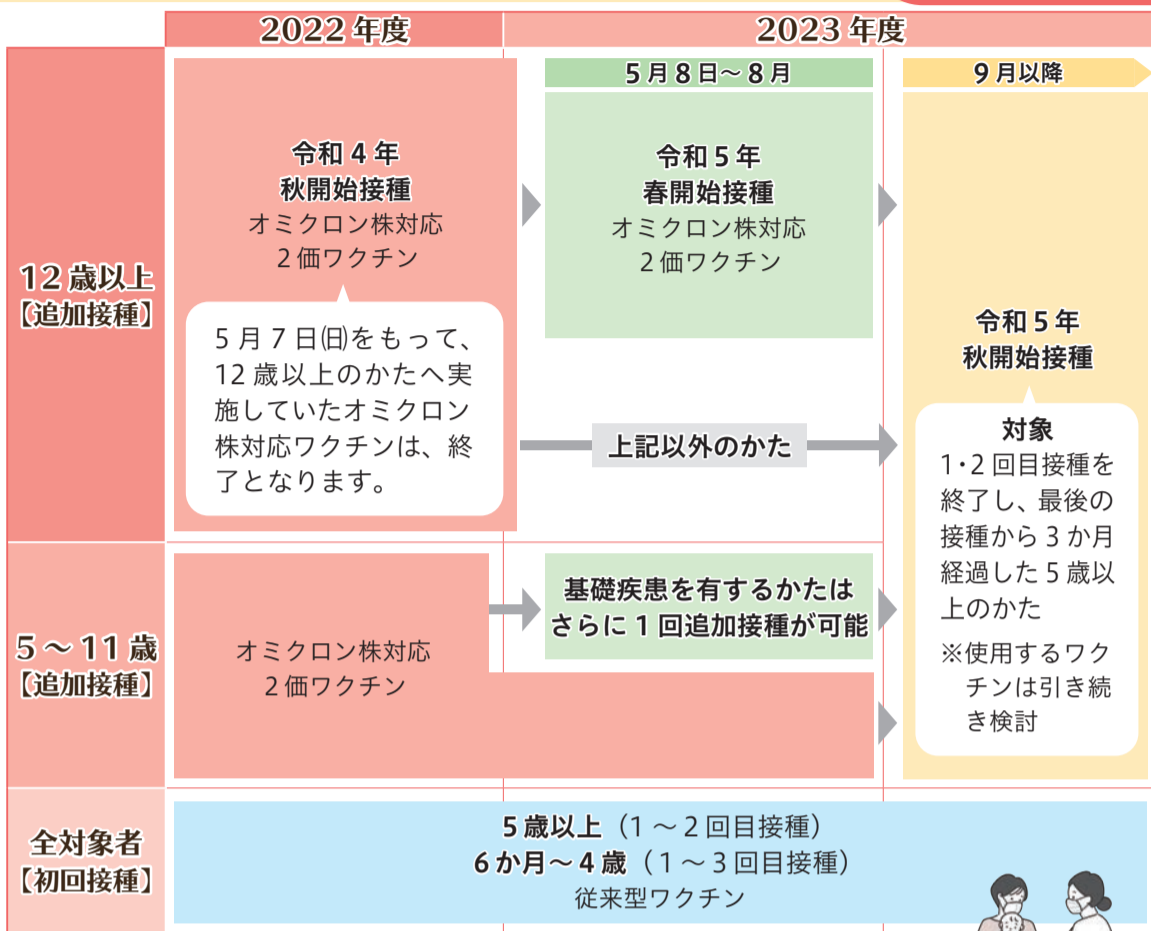
右記二次元コードより、申請フォームの必須項目を記載し、申請



【市コールセンター(☎0120-634-101)】

受付時間：午前8時30分～午後5時15分、土・日曜日、祝日を除く

今後の新型コロナワクチン接種スケジュール



武蔵村山病院運営協議会 市民メンバーを募集します

武蔵村山病院では、病院の運営について、地域の多くのかたがたのご意見等を伺うため、運営協議会を設置しています。委員の改選に伴い、市民メンバー2人(男女各1人)を募集します。

▶任期＝令和5年7月から約2年間(計4回の開催を予定)

▶内容＝年2回の会議に出席し、病院に対するご意見をいただきます。

▶申込＝指定用紙に必要事項を記入の上、4月30日(日)までに、武蔵村山病院総務課内市民メンバー選考委員会(〒208-0022 棟1-1-5)へ郵送又はファクス(566-3100)で提出。用紙は同病院1階パンフレットスタンドで配布又は同病院ホームページからダウンロード可

☎武蔵村山病院総務課☎566-3111 又は
保健相談センター☎565-9315



献血にご理解とご協力を

4月21日(金)午前10時～午後4時

(正午～午後1時15分を除く)

市役所市民駐車場

対象

200ml 男性・女性：16～69歳

400ml 男性：17～69歳

女性：18～69歳

☎保健相談センター☎565-9315 HP1000744

市民の健康 vol.534

「新型コロナ対策の今後」

武蔵村山市医師会提供(文責：半田 宏一)

新型コロナウイルス感染症は、令和元年12月に武漢市で第1例目の感染者が報告されてからわずか数カ月ほどの間にパンデミックといわれる世界的な流行となりました。

当時は政府の方針に従い、前例のない住民接種に向けてワクチン供給を円滑に進め、希望される方がワクチン接種の機会を損ねることのない体制整備に努めて参りました。同時に2類感染症に位置付けられたことから、3密回避やマスク着用の指導が当たり前のことになりました。

今年2月、政府は「来月13日から屋外屋内を問わず、マスク着用は個人の判断に委ねる方針」を決定しました。その上で、医療機関を受診する際や混雑した電車やバスに乗る際、高齢者施設などの重症化リスクの高い人に面会する際などには、マスク着用を推奨する方針を発表しました。

新型コロナ感染症の死亡率がワクチン3回接種で減少したという海外の報告を受けて、日本でも追加接種が導入されましたが、4回目接種では高齢者においても3回目を上回る中和抗体の持続的な上昇をもたらし、1年近く効果が持続します。

しかし、ワクチン接種だけでは感染を完

全には防ぐことはできません。その上に感染対策を重ねることによって強い効果を引き出すことができます。東京都医師会にて開催された大阪大学名誉教授 宮坂昌之先生の「新型コロナに対する免疫反応、ワクチン効果と副反応」ご講演内容から、以下の各項目の数字は例として挙げますのでご参考まで。

- ① 双方がマスクを着用すると、感染リスクが約1/5
- ② 双方が対人距離を保つと、感染リスクが約1/2
- ③ 室内では送気・換気をする、感染リスクが約1/2
- ④ 双方がワクチン接種を受けると、感染リスクが約1/5

これらの対策をすべて行う人のリスク減少は、掛け算となるので計算すると、 $1/5 \times 1/2 \times 1/2 \times 1/5 = 1/100$ となり、何も対策を講じない人に比べて約100分の1となる可能性があります。

以上の事を踏まえた上で、各自で「必要な時はマスク着用・必要ない時は外す。」と思いやりの心で判断して頂ければ幸いです。

— 広告内容については市が保証するものではありません —

市報・市ホームページに掲載する

広告を募集しています!



市報むさしむらやま(毎月1日号)、市ホームページ(トップページ)に事業のPR広告を掲載しませんか。HP1003607 HP1003606

掲載料1回(1か月)1枠15,000円

☎秘書広報課(☎内線314)



市ホームページのページ番号検索欄に HP ○○○○ を入力し検索すると、各記事の詳しい内容をご覧いただけます。



福祉

特別障害者手当等の手当額が変更

特別障害者手当等の手当額が、下表1のとおり変更になります。

※振込時期の変更はありません(下表2)。

表1 手当額

手当の名称	3月まで	4月以降
特別障害者手当	27,300円	27,980円
障害児福祉手当	14,850円	15,220円

表2 振込時期

回数	振込時期
1回目	5月(2~4月分)
2回目	8月(5~7月分)
3回目	11月(8~10月分)
4回目	2月(11~1月分)

※各回とも月の10日前後に振り込み

☎市民総合センター内障害福祉課 ☎590-1185

HP1000689 (特別障害者手当(国制度))

HP1000692 (障害児福祉手当(国制度))

心身障害者(児)福祉手当を4月20日(木)ごろ支給します

受給認定されたかたへ、令和4年12月~令和5年3月分を支給します。

※次の①~③に該当するかたは、受給できませんので、市民総合センター内障害福祉課へ届け出が必要です。

①市内に住所を有しなくなったとき

②児童育成手当(障害手当)を受給することになったとき

③施設へ入所したとき(詳細は要問い合わせ)

▶持ち物=①~③に該当することが確認できる書類、身体障害者手帳又は愛の手帳

☎市民総合センター内障害福祉課 ☎590-1185

HP1000685 (心身障害者福祉手当(都制度))

HP1000686 (心身障害者福祉手当(市制度))

武蔵村山市サロンサポーター「お互いさまリーダー」養成講座

市では、歩いて通える「お互いさまサロン」づくりを進めています。

「お互いさまリーダー」は、地域包括支援センターと連携してサロン運営等をしていただくボランティアです。あなたの力で「お互いさま」でつながるまちを目指しませんか。講座修了者には、修了証と名刺をお渡しします。

▶日時=4月25日(火)・26日(水)午前10時~正午
※他に、サロンでの実習が3日間あります(日程は個別に相談)。

▶場所=市民総合センター3階集会室

▶対象=ボランティアとして介護予防事業やサロン活動の企画、運営又は活動に協力していただける要支援・要介護認定を受けていない20歳以上の市民のかた

▶定員=20人(申込先着順)

▶費用=無料

▶持ち物=筆記用具、飲み物、要マスク着用

▶申込=4月4日(火)~17日(月)に、高齢福祉課

又は南部地域包括支援センターで電話で受付

☎市民総合センター内高齢福祉課 ☎590-1233

南部地域包括支援センター ☎590-1477

赤十字活動資金募集にご協力いただきありがとうございました

HP1003518

自治会をはじめ、多くの市民の皆さまにご協力をいただき誠にありがとうございました。

皆さまからお寄せいただいた赤十字活動資金は、2月28日現在で、490,516円です。

☎福祉総務課(☎内線153)

4月~ 自転車を利用される皆さまへ ヘルメットの着用が努力義務化

道路交通法の改正により、全ての自転車利用者にヘルメットの着用が努力義務化されます。

交通事故の被害を無くすためには、頭部を守ることが重要です。ヘルメットを着用し、大切な命を守りましょう。



☎防災安全課(☎内線332) HP1000120



まちの明るい話題や情報をお届けします。
☎秘書広報課(☎内線315)

社会を明るくする運動 作文コンテスト



佳作
垂水 大地さん
(市立五中)

最優秀賞
市川 夢来さん
(市立五中)

優秀賞
森谷 朱里さん
(市立一中)

優秀賞
西村 壮太さん
(市立五中)

この作文コンテストは、次世代を担う市内の中学生に、「日ごろ犯罪や非行のない明るい社会を築くため、家庭生活や学校生活の中で考えていることや体験したこと」をテーマに、「社会を明るくする運動」に対する理解を深めてもらうことを目的として実施しています。

令和4年度は、市立五中の市川夢来さんが最優秀賞に選ばれました。

☎福祉総務課(☎内線153) HP1005240



佳作
岩城 華音さん
(市立村山学園)



佳作
宮川 千尋さん
(市立三中)

キックボクシング Bigbang バンタム級王座決定戦でチャンピオンに!



(写真左から板橋さん、山崎市長、鬼久保さん)

市内在住の板橋武留さんが、1月に開催された「キックボクシング Bigbang~統一への道 其の44~」でチャンピオンになりました。

今回、板橋選手がチャンピオンになった1月22日は、鬼久保トレーナーの誕生日でもあり、「お世話になっている鬼久保さんに良いプレゼントができた」とのことです。

今後ますますの活躍を期待しています。

キックボクサー阿部兄弟が全日本大会に出場します!

市報3月1日号ふれあい情報局に掲載した阿部龍さん・凌さん(市立二小)は、橋本道場(福生市)に所属するキックボクサーとして活躍しています。その阿部兄弟から、また明るいニュースが届きました!

お二人とも、2月に行われた「All Japan kick boxing」関東予選を通過し、12月に実施される全日本トーナメントへの出場が決定しました。

今後ますますのご活躍を期待しています。

龍さんの戦績: 84戦 52勝 30敗 2分 7KO 8冠

凌さんの戦績: 71戦 46勝 20敗 5分 7KO 9冠



官公署等からのお知らせ

- ◆東京都後期高齢者医療広域連合運営会議の公募委員の募集(東京都後期高齢者医療広域連合)
 - ▶応募資格= 4月1日現在で、東京都内に住所を有する満18歳以上のかた
 - ▶募集人数= 2人
 - ▶任期= 令和5年7月から2年間(予定)
 - ▶業務の内容= 委員として年3~4回程度、平日に東京区政会館(千代田区飯田橋)で行う会議に出席し、ご意見を述べていただきます。
 - ▶応募期限= 4月17日(月)まで(必着)
- 詳細は、広域連合公式ウェブサイト(右記二次元コード)に掲載されている募集要項等をご確認ください。
- ☎保険部管理課管理係 ☎03-3222-4505
- ◆第241回東京都都市計画審議会(東京都都市整備局)
 - ▶日時= 5月19日(金)午後1時30分
 - ▶場所= 都庁内会議室



- ▶定員= 15人まで傍聴可(事前抽選)
- ※プライバシーに関わる案件等があるときは、会議が一部非公開となることがあります。
- ▶申込= 4月27日(木)(消印有効)までに、①住所②氏名③電話番号④傍聴希望の旨を記載した往復はがきで、東京都都市整備局都市計画課へ郵送(一人一通のみ)
- ※付議予定案件は、都庁都市整備局ホームページ(右記二次元コード)又は都庁都市計画課へ
- ☎都市計画課 ☎03-5388-3225
- ◆「柳瀬川流域河川整備計画(平成十八年三月)」が変更されました(東京都建設局)
 - 地域の皆さまや学識経験者のご意見を伺い、本計画を変更しました。
 - ▶閲覧場所= 東京都建設局河川部、東京都北多摩北部建設事務所
 - ※東京都建設局ホームページ(右記二次元コード)でも閲覧可
 - ☎河川部計画課 ☎03-5320-5414



村山温泉「かたくりの湯」は、一時閉館となります【4月1日(土)~】

【閉館の経緯】
令和5年3月31日で、現在の指定管理者の指定期間が満了することから、次期の指定管理者募集を令和4年10月に行いました。
また、類似施設を管理する23事業所に対しての意向調査や専門家への意見聴取を行い、集客向上に向けた調査・研究を行いました。
しかし、意向調査に最後まで応じていただいた3事業所に対し打診を行いましたが、申請に至りませんでした。
そのため、本施設は4月1日から一時閉館とし、今後の在り方の検討を行う委員会を設置し、市としての考えを取りまとめてまいります。委員会の会議結果は、市ホームページで公開予定です。

☎産業観光課(☎内線224) HP1001592

4月の無料相談

相談名	日時	場所	問い合わせ先	相談名	日時	場所	問い合わせ先	
法律相談	5日(水)、19日(水)、26日(水) 午後1時30分~4時30分 ※相談日の1週間前の午前8時30分から当日午後3時までに電話予約(先着6人)	中部地区会館(市役所4階)会議室 又は さくらホール(市民会館)	秘書広報課(☎内線314)	こころの室	【男性相談員】 8日(土) 午後2時~4時 ※事前に電話予約(先着3人。保育有。電話相談可)	緑が丘ふれあいセンター(男女共同参画センター「ゆーあい」)	緑が丘ふれあいセンター(☎590-0755)	
人権相談	5日(水) 午後1時30分~4時30分 ※相談日の前日午後5時までに電話予約(先着6人)			女性弁護士による法律相談	15日(土) 午後2時~4時 19日(水) 午後5時~7時 ※事前に電話予約(先着4人。保育有)			
行政相談	5日(水) 午後1時30分~4時30分 ※事前予約不要 受付は当日午後3時まで			ふくし法律相談	25日(火) 午後1時30分~4時30分 ※事前に電話予約	市民総合センター	社会福祉協議会(☎566-0061)	
交通事故相談	12日(水) 午後1時30分~4時 ※当日午後3時までに電話予約(先着4人)			受験生チャレンジ支援相談	毎週月~金曜日 午前9時~午後5時 ※事前に電話予約(受付は終了時間1時間前まで)			
建築相談 表示登記相談 不動産取引相談 相続遺言・成年後見・許認可等相談	12日(水) 午後1時30分~4時30分 ※7日(金)までに電話予約(各相談先着6人)			福祉サービス総合相談 成年後見制度の相談	毎週月~金曜日 午前9時~午後5時			
登記・相続・成年後見相談	19日(水) 午後1時30分~4時30分 ※14日(金)までに電話予約(各相談先着6人)			更生保護相談	13日(水) 午前10時~午後2時 ※相談日の前日までに電話予約	お伊勢の森分室	福祉総務課(☎内線153)	
税務相談	毎週月~金曜日 午前10時~午後5時 ※事前に電話予約			産業観光課(☎内線227)	ピアカウンセリング(障害者による相談)	聴覚: 5日(水) 高次脳: 12日(水) 肢体: 19日(水) 視覚: 26日(水) (視覚のみ電話相談可) 午後1時~4時 (受付は当日午前中まで)	市民総合センター	障害者地域自立生活支援センター(☎590-1501) (ファクス590-1305)
創業支援相談	毎週月・水・金曜日 午前9時30分~午後4時 (昼休みを除く)			市役所1階	障害者就労相談	毎週月~金曜日 午前9時~午後6時 毎週水曜日 午前9時~午後5時	障害者就労支援センターとらい	障害者就労支援センターとらい(☎560-7839)
消費生活相談	毎週火曜日 午前9時30分~午後4時 (昼休みを除く)			緑が丘出張所	シルバー人材センター入会説明会	19日(水)・20日(木) 午後1時30分開始 ※前日までに電話予約(定員有) 詳細はホームページへ	シルバーワークプラザ	シルバー人材センター(☎564-1081)
市民なやみごと相談窓口	毎週月~金曜日 午前8時30分~午後5時15分 (昼休みを除く)			市役所福祉総務課	教育相談	毎週月~金曜日 午前9時~午後5時	市民総合センター内 3階教育センター教育相談室(☎590-1470) フリーダイヤル(☎0120-910-548)	
母子・父子・女性相談	毎週月~金曜日 午前9時~午後4時 (昼休みを除く) ※受付は午後3時30分まで 毎週木曜日 午前9時~午後4時(要予約) (昼休みを除く) ※受付は午後3時30分まで	市役所福祉総務課 緑が丘出張所						

発熱等で不安を感じたら

- かかりつけ医や地域の身近な医療機関へ電話相談
- 東京都発熱相談センターへ電話相談(年中無休、24時間対応)
☎03-5320-4592 又は ☎03-6258-5780



広告内容については市が保証するものではありません



市ホームページのページ番号検索欄に HP ○○○○ を入力し検索すると、各記事の詳しい内容をご覧いただけます。

市 政

マイナンバーカードに関するお知らせ

◆市役所マイナンバーカード受付窓口、緑が丘出張所では、土・日曜日にマイナンバーカード専用窓口を開設しています **HP1004643**

日程	時間
4月1日(土)	午前9時～午後5時 ※緑が丘出張所のみ、 正午～午後1時を除く
4月9日(日)	
5月20日(土)	
5月28日(日)	

▶内容=マイナンバーカードのお渡し、申請(無料写真撮影有り)

▶持ち物=本人確認書類等

※マイナンバーカードのお渡しは予約制です。予約方法は、市ホームページでご確認いただくか、お問い合わせください。 **HP1013391**

※利用者証明用電子証明書を搭載したマイナンバーカードがあれば、住民票の写しや印鑑登録証明書等の各種証明書を、コンビニエンスストア等に設置されているマルチコピー機で取得できます。 **HP1005489**

☎マイナンバーカード専用ダイヤル

☎0570-076489 月～金曜日(祝日を除く)午前8時30分～午後5時



◆マイナンバーカード関連業務の一時停止

以下の日時は、システムメンテナンスのため、マイナンバーカードに関連した手続きができません。ご理解とご協力をお願いします。

▶日時=5月1日(月)・2日(火)終日

▶停止業務=電子証明書の発行・更新、暗証番号初期化、一時停止解除、マイナンバーカードの交付(氏名や住所に外字が含まれるかたに限る)、氏名又は住所の変更に伴うマイナンバーカードの券面変更(市外からの転入に伴うものを除く) **HP1011155**

☎市民課(☎内線148)

市税等の納付には口座振替が便利です

HP1000280

口座振替は、一度手続きをすれば、納期ごとに指定口座から自動振替で納税できます。非対面・非接触・キャッシュレスで納付が可能で、納め忘れも防止でき、便利です。

▶口座振替できる税目等=

- ①市・都民税(普通徴収)
- ②固定資産税・都市計画税
- ③軽自動車税(種別割)
- ④国民健康保険税(普通徴収)
- ⑤後期高齢者医療保険料(普通徴収)
- ⑥保育利用者負担金(保育料)
- ⑦学童クラブ育成料
- ⑧介護保険料(普通徴収)

▶申込=希望の指定金融機関又は収納代理金融機関へ、通帳・届出印・納税通知書(お持ちのかた)を持参

※キャッシュカードを窓口で読み込み、その場で口座振替手続きが完了するペイジー口座振替受付サービスもご利用ください。 **HP1000273**

※すでに口座振替を利用されているかたは、原則、4月以降も継続となります。ただし、納税義務者が亡くなったり、固定資産の所有者名義が変更になった場合であって、口座振替による納税が必要でなくなったとき等は、手続きが必要となります。

☎収納課(☎内線194～196)

国民年金保険料の改定

HP1004459

令和5年度の国民年金保険料は月16,520円(令和4年度より70円引き下げ)となります。

納め忘れがあると、将来受け取る年金が少なくなる場合や、年金が受けられなくなる場合がありますので、必ず納期内に納めましょう。

保険料の納付が困難な場合、保険料が免除又は猶予になる制度や、学生のかたには学生納付特例制度があります。

※国民年金保険料に関するお問い合わせは、市役所保険年金課又は立川年金事務所へ

☎保険年金課(☎内線136)又は立川年金事務所☎042-523-0352

行政相談委員の委嘱

4月1日付で、堂垣淳氏・川口渉氏が総務大臣から行政相談委員に委嘱されました。任期は、令和7年3月31日までです。

行政相談委員は、市役所等公共機関への苦情や要望についてお聞きし、解決を促進しようという制度です。

相談は無料で、毎月第1水曜日に実施しています。お気軽にご相談ください。

☎秘書広報課(☎内線314)



堂垣 淳 氏



川口 渉 氏

狭山丘陵の景観保全のために 建物の建築・増築、塗り替えは届け出を

HP1002823

まちづくり条例により、青梅街道から北側の区域を「狭山丘陵景観重点地区」に指定しています。



この区域内では、狭山丘陵と調和した住環境の形成を図るため、色彩や緑化に関する基準を

定めています。

建物の建築や増築、塗り替え等を行う際は、この基準を守っていただき、事前の届け出をお願いします。

☎都市計画課(☎内線274)

生産緑地の追加指定受付

HP1011401

市街化区域内の緑地機能を持つ優れた農地等を計画的に保全していくため、生産緑地地区の追加指定申請を受け付けます。

指定を希望されるかたは、申請期間内に指定の申請を行ってください。

▶申請期間=4月3日(月)～7月31日(月)(閉庁日を除く)

☎都市計画課(☎内線272・274)

地価公示価格の閲覧

地価公示価格は、市役所都市計画課・市政情報コーナー、雷塚図書館、緑が丘出張所又は国土交通省ホームページ(下記二次元コード)で閲覧できます。

☎都市計画課(☎内線275)又は東京都財務局財産運用部管理課地価調査担当☎03-5388-2736



第二次まちづくり基本方針(都市計画マスタープラン)を策定しました

まちづくりに関する基本的な方針を定め、本市の将来像を描いたものです。市役所市政情報コーナーで販売するほか、各図書館や市ホームページでも閲覧できます。

☎都市計画課(☎内線274) **HP1002046**

狂犬病予防の集合注射

生後91日以上の子犬には、生涯1回の登録と毎年1回の狂犬病予防注射を

■表 4月実施 集合注射日程(雨天中止)

	日 時	場 所	持 ち 物
15日(土)	午前10時～11時30分	三ツ木地区会館	「狂犬病予防注射(集合注射)のお知らせ」のはがき
	午後1時～2時30分	残堀・伊奈平地区会館	
22日(土)	午前10時～11時30分	大南公園	
	午後1時～2時	中藤地区会館第2駐車場	
	午後2時30分～3時30分	市役所第3庁舎前	

※咬傷事故について、市は一切の責任を負いません。リード等を着けてお越しください。車での来場不可

■手数料(1頭につき)

	手数料
注射代金	3,200円
注射済票交付手数料	550円

※3月23日現在で、畜犬登録されているかたは、はがきを送付しています。登録がお済みでないかたは、環境課にお問い合わせください。※集合注射会場での新規登録はできません。

集合注射を利用しない場合

原則6月30日(金)までに、動物病院で予防注射を受けてください。

その後、以下の①・②を持参し、市役所環境課で注射済票の交付を受けてください。

～持ち物～

- ①動物病院から発行される注射済証
- ②「狂犬病予防注射(集合注射)のお知らせ」のはがき



☎環境課(☎内線295・296) **HP1000577**



武蔵村山市議会 議員選挙

あなたの一票は、これからの未来を決める、大切な一票です。



告示日 4月16日(日)
投開票日 4月23日(日)
投票時間 午前7時～午後8時
開票時間 午後9時～

選挙人名簿への登録要件

項目	内容
登録基準日	令和5年4月15日(土)
登録日	
登録の要件	年齢 平成17年4月24日以前の出生者(満18歳以上)
	住所 令和5年1月15日以前に転入届を提出し、投票日まで引き続き武蔵村山市に住んでいるかた

期日前投票

投票所	日時	持ち物
中部地区会館 (市役所4階) 402学習室	4月17日(月)～22日(土) 午前8時30分～午後8時	投票所入場整理券
緑が丘出張所 会議室 (村山団地1104号棟)	4月17日(月)～21日(金) 午前9時～午後8時	

※期日前投票は、投票所入場整理券が無くても投票できます。

遠隔地での不在者投票

仕事や旅行等で遠隔地に滞在するため、不在者投票をご希望の場合は、武蔵村山市選挙管理委員会宛に投票用紙を、以下の①又は②の方法で請求してください。

- 「不在者投票用宣誓書兼請求書」を市ホームページからダウンロードし、必要事項を自筆で記入の上、武蔵村山市選挙管理委員会宛に郵送
 - マイナポータル「ぴったりサービス」を利用し、オンラインで請求(請求には、マイナンバーカードが必要です。)
- ※告示日前でも請求はできますので、早めに請求してください。

郵便等による不在者投票

重度の障害等で投票所に行くことが困難な場合は、「郵便等投票証明書」の交付を受けることで、郵便で不在者投票ができます。また、代理人の記載による郵便投票ができる場合もあります。※告示日前でも請求はできますので、早めに請求してください。※要件等の詳細は、市ホームページをご覧ください。

※不在者投票の投票期間は、告示日の翌日以降で、おおよそ投票日の4日前(4月19日(水))までが目安です。

投票所入場整理券

選挙人名簿に登録されていて、市内に住んでいるかたに投票所入場整理券を世帯ごとに一つの封筒(桃色)で郵送します。ご家族のものとの間違えないようご注意ください。投票所へ、投票所入場整理券をお持ちください。※何らかの事情で届かない場合や紛失された場合でも、選挙人名簿に登録されていれば投票可能です。

選挙公報

4月19日(水)ごろまでに全戸に配布する予定です。選挙公報が届かないかたは、ご連絡ください。



開票の参観

開票は、投票日当日の午後9時から総合体育館で即日開票されます。武蔵村山市の選挙人は参観することもできます。

詳細は市ホームページ(右記二次元コード)をご覧ください。**HP1018481**
 選挙管理委員会事務局(☎内線233)



乗合タクシー「むらタク」

✔ スマートフォンやパソコンで、**利用予約**ができるようになります!

✔ **同乗者利用**が可能!

4月1日(土)から利用開始!

対象

残堀・中原・三ツ藤・伊奈平・岸1丁目・横田基地内にお住まいで、事前に利用登録を済ませたかた
 ※利用者登録が済んでいないかたは、先に利用者登録が必要です。

利用方法

ネット予約利用希望者に、ログインID・パスワードを郵送で通知します。
 ご自身のログインID・パスワードで、サイトにログインをし、ネット予約ができます。
 ※ネット予約の利用を希望するかたは、ご連絡ください。



HP1007857

登録方法

以下の①又は②の方法で登録ができます。

①利用登録申請書の提出

交通企画・モノレール推進課窓口、郵送又はファクス(送付状不要)のいずれかで提出

②電子申請

スマートフォンやパソコンから申請
 詳細は、市ホームページ(下記二次元コード)をご覧ください。



HP1007855

家族やお友達とのお出かけに

未登録でも、登録しているかたと同時刻、同乗降場所であれば、利用が可能です。

同乗者利用は、これまで試行運用としていましたが、4月1日(土)から本格運用になります。利用方法は変わりません。

詳細は、市ホームページ(下記二次元コード)をご覧ください。



HP1014574

☎交通企画・モノレール推進課(☎内線273) ファクス:566-4493



市ホームページのページ番号検索欄に **HP 〇〇〇〇** を入力し検索すると、各記事の詳しい内容をご覧いただけます。



催しもの

※原則として、費用の記載のないものは無料です。

5月5日は

こどもの日

ミ二年中行事展

端午の節供

日時 4月15日(土)～5月14日(日)
午前9時～午後5時
※第1月曜日、第3水曜日を除く

場所 歴史民俗資料館

端午の節供は、男児の健やかな成長を祝う行事として、現在でも行われています。市民から寄贈された武者人形等の資料を展示し、歴史的背景と市内で行われていた節供の様子を紹介します。



歴史民俗資料館 ☎ 560-6620 HP1001676

第54回 武蔵村山市民文化祭 新規参加団体募集

HP1004573

市内で文化活動を行っている団体や個人が日ごろの活動の成果を発表する場として、武蔵村山市民文化祭を開催する予定です。

初めて参加を希望される団体は、ご連絡ください。なお、個人の参加募集は、改めて市報でご案内します。

▶日程 = 11月3日(金・祝)～19日(日)の土・日曜日、祝日

▶募集部門 = 発表部門、展示部門

▶会場 = さくらホール(市民会館)

○発表部門: 大・小ホール

○展示部門: 展示室、会議室等

▶申込 = 4月30日(日)までに事務局へ申し込み

武蔵村山市民文化祭事務局 ☎ 564-3692
文化振興課 ☎ 内線 658

交通安全意識の高揚・交通事故減少に向けて 春の運転者講習会

春の全国交通安全運動(5月11日～20日)を前に、春の運転者講習会を開催します。

警察官の講話と交通安全に関するDVDを見て、交通安全への意識を高めましょう。

▶日時・場所 =

日付	場所
4月17日(月)	中藤地区会館集会室
4月18日(火)	三ツ木地区会館集会室
4月20日(木)	緑が丘ふれあいセンター (男女共同参画センター 多目的室1・2)
4月21日(金)	中部地区会館(市役所4階) 401大集会室

※いずれも午後7時から1時間程度

▶持ち物 = 講習者カード

※お持ちでない場合は当日発行します。

東大和・武蔵村山交通安全協会事務局
☎ 565-6161

防災安全課 ☎ 内線 332

各種スポーツ教室のご案内

◆心身障害者・児スポーツ教室(上半期)

▶日時 = 4月8日、5月20日、6月10日、7月8日、9月9日いずれも土曜日、午前10時～正午

▶場所 = 市立一小校庭(雨天時は体育館)

※4月・11月・令和6年3月は、体育館使用不可のため、雨天時は中止

▶内容 = グラウンド・ゴルフ、ボッチャ等

▶対象 = 市内在住又は在学の心身障害者、その保護者・介護者

※保護者又は介護者のかた要同伴

▶定員 = 各回50人

▶講師 = 武蔵村山市スポーツ推進委員協議会他

▶主催 = 武蔵村山市教育委員会

▶申込 = 当日会場で受付

☎ スポーツ振興課 ☎ 内線 655

◆ニュースポーツ体験教室(上半期)

キンボール、ボッチャ等を子どもから高齢者まで、誰もが楽しめる教室です。

▶日時 = 4月14日、5月19日、6月9日、7月14日、9月8日いずれも金曜日、午後7時30分～9時15分

▶場所 = 総合体育館第一体育室

▶対象 = 市民のかた(在勤・在学含む)

※中学生以下は要保護者同伴

▶講師 = 武蔵村山市スポーツ推進委員協議会他

▶主催 = 武蔵村山市教育委員会

▶持ち物 = 体育館履き

▶申込 = 当日会場で受付

☎ スポーツ振興課 ☎ 内線 655

◆ハンドボール教室(第1クール)

▶日時 = 4月29日、5月13日・20日・27日、6月10日いずれも土曜日、午前9時15分～10時30分

▶場所 = 総合体育館第一体育室

▶対象 = 小学1～6年生

▶定員 = 15人程度(申込先着順)

▶持ち物 = 体育館履き、飲み物

▶申込 = 原則第1クール開催前日までに、参加申込書に必要事項を記入の上、市役所第二庁舎2階スポーツ振興課へ持参、郵送又はファクスで提出

※15人に満たない場合、当日会場で受付を行います。

☎ スポーツ振興課 ☎ 内線 655

総合体育館 ☎ 520-0082

ボランティア・市民活動センターほほえみ

☎ 590-1430 月～土曜日

午前8時30分～午後5時15分

※最新情報はホームページへ

<https://musashimurayama.org>

※申込は電話又はメールで



◆テレビ・WEB・会議ツール「Zoomを活動に活かす!!」

●step1 初心者編

Zoomの基本操作を学びます。

▶日時 = 4月15日(土)午後2時～3時30分

▶場所 = 市民総合センター2階作業室

▶対象 = 団体やサークル活動にZoomを活かしたいかた、これから何かを始めたいと思っているかた

▶定員 = 3人(応募者多数の場合は抽選)

▶参加費 = 500円

▶申込 = 4月7日(金)午後5時まで

※機器はこちらで用意します。

※参加決定後のキャンセルについても参加費をいただきます。

◆市民活動体験ワークショップ

まなぶとできる 身も心もスッキリ「体がほぐれる60分」

何歳でもできる体操です。終わった後は、肩や腰が軽くなります。

▶日時 = 4月17日(月)午前10時30分～11時30分

▶場所 = 市民総合センター2階会議室

▶定員 = 15人(応募者多数の場合は抽選)

▶講師 = 橋爪裕子氏(バランスコーディネーター、介護予防アドバイザー、オンライン体操虹代表)

▶参加費 = 500円

▶持ち物 = ヨガマット又はバスタオル、飲み物、フェイスタオル、動きやすい服

▶申込 = 4月10日(月)午後5時まで

※参加決定後のキャンセルについても参加費をいただきます。

◆個人ボランティア、団体登録しませんか

●個人ボランティア

ボランティア依頼があった際に、登録のあるかたにご連絡し、お手伝いいただけるかたを募ります。

▶依頼の多い内容 = 通院同行、保育(見守り)、囲碁や将棋の相手等

●団体登録

活動場所(会議室等)やロッカーが、無料で利用できます(要事前予約)。

男女共同参画センターゆーあい(緑が丘ふれあいセンター)

☎ 590-0755 月～日曜日

午前9時～午後10時※第1月曜日は休館日

※詳細はホームページへ

<https://fureai.csplace.com/>

※申込は電話又は窓口で受付



◆多胎児家庭交流ひろば(出入り自由)

▶日時 = 4月8日・22日(土)午前9時～午後5時

▶内容 = 多胎児家庭をつなぐ場として、また、多胎育児ならではの悩みや子育て情報を共有します。

◆ひとり親家庭交流ひろば(出入り自由)

▶日時 = 4月23日(日)午前9時～午後5時

▶内容 = ひとり親家庭をつなぐ場として、悩みやお役立ち情報を共有します。

※23日(日)には食品配布有り(要事前申込)

◆女性のためのチャレンジ相談会

▶日時 = 4月19日(水)①午後2時～2時40分
②午後2時45分～3時25分③午後3時30分～4時10分

▶場所 = 男女共同参画センター学習室

▶内容 = 起業や再就職、キャリアアップ等女性対象の相談です(オンライン相談可)。

▶対象 = 起業したい又は起業まもない女性、キャリアアップしたい女性

▶定員 = 各回1人

▶講師 = 森林育代氏(株式会社シーズプレイス代表取締役)

▶申込 = 4月16日(日)まで

◆おひさまクラブ(0歳児親子対象)


ベビーマッサージやリトミック等、年間を通じたプログラムです。毎月最終水曜日は、ふれあいセンターと一緒にあそぼう!

4月はベビーマッサージです。詳細はホーム



ページ(左記二次元コード)をご確認ください。
 ▶日時=4月26日(水)午前10時~11時30分
 ▶場所=男女共同参画センター保育室
 ▶対象=令和4年4月2日~令和5年4月1日
 生まれのお子さまとその保護者
 ▶定員=8組(申込先着順)
 ▶講師=内野秀美氏(ベビーマッサージとタッチ
 ケア教室ぬくぬく主宰)
 ▶参加費=1組500円
 ▶持ち物=バスタオル、おくるみ
 ▶申込=4月24日(月)まで
 ※講座の前後1日は予防接種をお控えください。

**協)子どもたちのココロとカラダの
 育成事業(あそびりぼ一場!)**

問あそびりぼ一場!担当:加藤
 公式ラインID:@142zfxmx
 ホームページ:<https://msh.jp/asobiriboooooba>
 協働事業について:
 協働推進課(☎内線242・243) 
 ※子どもの支援の仕事をしている
 かたは別途ご連絡ください。

あそびりぼ一場!では、医療・福祉制度から
 あふれた「発達凸凹キッズ」の環境づくりを推
 進する目的で、事業を開催しています。子ども
 の育ちに詳しい専門職チーム(理学療法士等)が、
 生活における困りごとをサポートします。

◆運動あそびの会

▶日時=①4月9日(日)②4月23日(日)いずれも
 午前9時30分~11時
 ▶場所=緑が丘ふれあいセンター多目的ホール2

▶内容=体を動かす基礎となる姿勢や動きを行
 います。グッズを使ったサーキット遊び
 ①ゆっくりマイペースに進めたいお子さま、
 ②元気に発散して遊びたいお子さまのグル
 ープに分けて開催します。日程が合わないかた
 はご相談ください。
 ▶対象=姿勢やウゴキにまつわる困りごとのあ
 る小学生、自分の気持ちを伝えることに目標
 のある小学生(療育卒業生、通級、支援学級
 在籍のお子さまも可)
 ▶定員=各回10人(定期登録者優先)
 ▶講師=かとうみく(子ども専門理学療法士)
 ▶参加費=各回1,000円(年会費別途有り)
 ▶持ち物=汗拭きタオル、飲み物、室内履き(無
 くて可)
 ▶申込=①4月8日(土)②4月22日(土)いずれも
 午後9時までホームページ(左記二次元コー
 ド)で受付

◆紡ぐカフェ×就学に向けての情報交換会

市内放課後デイサービスの事業所、就学支
 援に係る作業療法士、理学療法士が集結し、就学
 先を選ぶコツ、「就学に向けて目指すスキルと
 は?」や「放課後デイや療育ってどうなるの?」
 等の情報交換会を行います。
 ▶日時=4月30日(日)午後2時~4時(予約制)
 ▶場所=市民総合センター3階生涯学習活動室
 集会室
 ▶対象=支援教室や支援学級進学をご検討中
 のご家族
 ▶定員=10組程度
 ▶講師=かとうみく(あそびりぼ一場!理学療
 法士)
 ▶参加費=一家族500円
 ▶申込=4月29日(土・祝)午後9時までホ
 ームページ(左記二次元コード)で受付

第46回
武蔵村山市
歩け歩け
大会
 コース
 約10km
 ~いきいきわくわく狭山丘陵ウォーク~
受付日時 4月16日(日)午前9時~9時30分
 受付後順次スタート(雨天中止)
 ※中止の場合、午前7時30分に決定
集合場所 市立一小校庭
対象 市民のかた(在勤・在学含む)
 ※小学3年生以下は、要保護者同伴
申込 申込書に必要事項を記入し、当日午
 前9時~9時30分に受付へ提出
 ※申込書は、市役所第二庁舎2階スポ
 ーツ振興課・市政情報コーナー、総
 合体育館、緑が丘出張所、市民総合
 センター等で配布するほか、当日配
 布有り
主催 武蔵村山市教育委員会
 問スポーツ振興課(☎内線654・655)

**土曜日チャレンジ学校
 参加者募集**

子どもたちが土曜日を活かし、市内の自然・生活・
 文化について学ぶことができます。
 問文化振興課(☎内線652) HP1008249

申込期限 4月19日(水)まで ホームページは
 はこちら
年会費 2,000円



申込方法

各学校で配布される参加申込書に必要事項を
 記入し、「教育を支援する市民の会」事務局へ
 郵送

※市外の学校に通っている小・中学生

はがきに①~⑦を記入し、文化振興課へ郵送
 ①参加者氏名(ふりがな) ②性別 ③住所
 ④学校名・学年 ⑤保護者氏名 ⑥電話番号
 ⑦希望コース名(第2希望まで)
 ※申込多数の場合は抽選。結果は郵送でお
 知らせします。
 ※申込は一人一通、複数申込は無効

コース名	期間	回数	場所	対象	定員
国語・算数コース	6/3~11/18	10回	教育センター (市民総合センター3階)	小学2~4年生	20人
子どもマナーコース	6/10~12/9	7回	中部地区会館他 (市役所4階)	小学3~中学3年生	15人
囲碁コース	6/10~12/9	7回	教育センター (市民総合センター3階)	小学1~中学3年生	30人
絵手紙コース	5/20~12/2	8回	教育センター (市民総合センター3階)	小学3~中学3年生	20人
料理Iコース	5/27~12/16	8回	さくらホール (市民会館)	小学4~中学3年生	20人
料理IIコース	5/20~12/2	8回	調理実習室 (大南地区会館)	小学4~中学3年生	20人
手話コース	5/20~12/2	7回	教育センター (市民総合センター3階)	小学3~中学3年生	15人
百人一首コース	5/27~11/11	7回	中部地区会館 (市役所4階)	小学1~中学3年生	30人
茶道コース	5/13~2/17	10回	中部地区会館他 (市役所4階)	小学4~中学3年生	10人
狭山自然体験・ ものづくり教室	5/20~12/9	7回	野山北公園周辺等	小学1~中学3年生	25人

総合体育館からのお知らせ
 問☎520-0082

■指導者付き個人開放

※技術指導の広場ではありません。

種目	曜日	時間
バドミントン 広場	月	12:00~13:50
フットサル 広場	月	19:30~21:20
室内テニス 広場	木	12:00~13:50
卓球広場	金	
トランポリン 広場	水・土	【1部】 14:10~15:00 【2部】 15:10~16:00

※1・2部続け
ての利用可

▶料金=【市内】大人200円、子ども50円
 【市外】大人400円、子ども100円

▶持ち物=室内用運動シューズ
 ※未就学児は、要保護者同伴(料
 金、運動シューズ必須)

総合体育館
ホームページ



■幼児の一時預かり

▶日時=水・木曜日午前9時~
 午後1時

▶対象=保護者が体育館を利用
 する場合の満1歳~未就学児

▶定員=5人(申込先着順)

※ステップアップ教室に参加されるかたが
 優先

▶料金=550円/お子さま一人につき

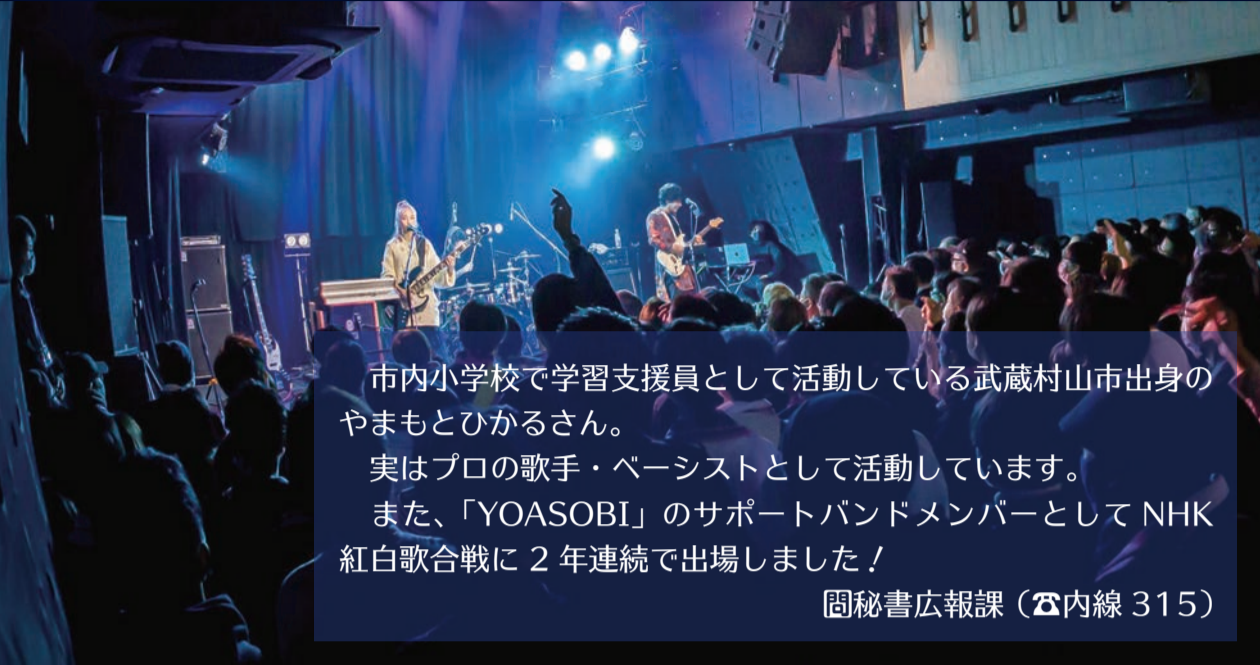
▶申込=希望日の2週間前から前日に窓口
 又は電話で受付(午前9時~午後9時)



市ホームページのページ番号検索欄に HP 〇〇〇〇… を入力し検索すると、各記事の詳しい内容をご覧いただけます。

2年連続 紅白歌合戦出場！ 地域未来塾 学習支援員として活動中の 歌手・ベーシスト

やまもと ひかるさんにインタビューしました！



市内小学校で学習支援員として活動している武蔵村山市出身のやまもとひかるさん。
実はプロの歌手・ベーシストとして活動しています。
また、「YOASOBI」のサポートバンドメンバーとしてNHK紅白歌合戦に2年連続で出場しました！

☎秘書広報課 (☎内線 315)

Q ベースを弾き始めたきっかけは？

A 年長のころ、父親のバンドの演奏を見に行った時に、近くでガールズバンドが演奏しているのを見て、「かっこいい」と思い、サンタさんにベースを貰いました(笑)

貰ったものの、ベースを弾いた時に指が痛くなり「無理！引けない」と思い、しばらく弾かずにいたのですが、14歳の時にガールズバンドの「SCANDAL」のTOMOMIさんに憧れて、またベースを弾き始めたのがきっかけです。

Q どのように練習していましたか？

A 中学2年生の時にバンドを組んで、バンドをやりながら独学で練習したり、好きなバンドの演奏を見よう見まねで演奏していました。

Q 小さいころの夢は？

A 「ロックバンドのベーシストかドラマーになる」でした(笑)

Q YouTubeへの動画投稿で注目を浴びましたが、動画を載せようと思ったきっかけは？

A 高校を卒業して少しの間は、事務所に所属している人達でバンドを組んでいたのですが、解散してしまいました。そのタイミングで、「自分だけで何か発信していこうかな」というのと、今後一緒にバンドを組みたいという人に向けて「自分はこういう者です」と何か見せられるものがあっていいな、と思って始めました。

Q 今後の目標は？

A ドームや大きい場所でライブしたいという思いはあるんですけど、それがソロだったり、それこそYOASOBIだったり、自分のベースを必要としてくれる場所で、ライブしたいというのが目標です。

Q 学習支援員として、活動することになったきっかけは？

A 母のつながりで「地域未来塾」担当の先生から声をかけていただきました。現在も、月2回ほど子どもたちに勉強を教えています。

地域未来塾とは？

児童や生徒の学習習慣の確立や基礎学力の定着を図ることを目的に、放課後等に行う学習支援事業のこと。

令和5年度 学習支援員を募集中！



詳細は市ホームページ(下記二次元コード)をご確認ください。

HP1014880



☎文化振興課 (☎内線 658)

Profile

- 14歳でベースを始め、19歳で演奏動画をYouTubeに投稿し、注目を集める
- 2019年11月、ベース&ボーカル・アーティストとしてソロデビュー
- 2020年に「YOASOBI」のサポートバンドメンバーに抜擢され、2020年・2021年にNHK紅白歌合戦に2年連続で出場
- 2022年12月、88risingが主催するフェス「Head In The Clouds」のJAKARTA・MANILAに出場
- 2023年1月20日、自身初のソロライブ「AM vol.1」を開催



公式 SNS もチェックしてね



Youtube



Twitter



Instagram

～夢に向かって頑張る市内の子どもたちに～ やまもとひかるさんからメッセージ！

夢に向かって、頑張ることはとても素晴らしいことだと思います。ただそこで、「学校に行きたくない、嫌だ」とかのストレスで、何も手につかなくなるのが一番もったいないと考えています。私は、ここまでストレスなく夢を追いかけることができました。それは、「学校は勉強をする場所」と捉えていたからです。そのため、学校の時間は勉強、それ以外の時間を自分の趣味や夢のための準備に充てることができていました。

また、学校にきちんと登校して、やることをやっていると、周りの大人は応援してくれます！

なので、私は夢を追っている子どもたちに向けて「やるべきことはしっかりやろう！」と伝えたいです！



出産子育て応援事業 ☎子ども子育て支援課 564-5421 [HP1017327](http://www.city.musashimurayama.lg.jp)

伴走型相談支援

4月1日(出)以降、以下の01～04の機会で、面談を実施します。

01 妊娠届出時(妊娠届出面談)

- 対象** 妊婦(全員)
※パートナー等の同席も可
- 方法** 原則対面

02 妊娠8か月前後(妊娠8か月面談)

- 対象** 妊婦(希望者)
※パートナー等の同席も可
- 方法** 原則オンライン

03 こんにちは赤ちゃん訪問時(こんにちは赤ちゃん面談)

- 対象** 産婦(全員)又は出生した子どもの養育者(全員(家族等の同席も可))
- 方法** 原則対面

04 その他必要と認められるとき(随時面談)

- 対象** 妊産婦又は子どもの養育者等
- 方法** 対面、訪問、電話等

●妊娠届出に関する留意事項

産科医療機関等を受診し、妊娠を確認したかたが対象

- 赤ちゃん連絡票(出生通知票)は、必ず提出をオンライン申請(右記二次元コード)でも提出ができます。



02

※妊娠7か月ごろに、ご案内とアンケートを郵送
※オンライン面談は、スマートフォン、タブレット、Webカメラ付きパソコンのいずれかが必要
※オンライン面談時の通信費用は、自己負担

経済的支援(国制度)

都の広域連携を活用し、専用のサイトで出産育児関連用品の購入等ができる専用IDが記載されたカードを配布します。
出産子育て応援事業は、令和5年度から開始するため、対象者の区分により実施する面談等が異なります(右表参照)。
※面談を受けたかたが支給対象となります。
※国制度以外に、東京都独自の出産・子育て応援事業による支援制度も有ります。

対象	実施する面談	応援ギフト
令和5年4月1日以降に妊娠届出をしたかた	妊娠届出面談	出産応援ギフト
	妊娠8か月面談	無し
	こんにちは赤ちゃん面談	子育て応援ギフト
令和5年3月31日以前に妊娠届出をし、4月1日以降に出産したかた	こんにちは赤ちゃん面談 ※妊娠の月数により、妊娠8か月面談の対象となります。	出産応援ギフトと子育て応援ギフト

応援ギフトの種類

- 出産応援ギフト(5万円相当)
- 子育て応援ギフト(5万円相当)



遡及支給対象者に係る 応援ギフトの支給

対象 4月1日時点で、本市に住民登録があり、以下の01・02のいずれかに該当するかた

- 01 令和4年4月1日～令和5年2月28日に出生した子どもの養育者
- 02 令和5年3月1日～31日に出生した子どもの養育者

※本市へ転入前の区市町村で、すでに応援ギフトの支給を受けたかたは対象外

申請 申請書等に必要事項を記入の上、同封の返信用封筒で申請期限(いずれも必着)までに返送してください。

- 01 申請書等を4月中旬～下旬ごろに郵送します。
【申請期限】5月31日(水)まで
- 02 申請書等を5月中旬～下旬ごろに郵送します。
【申請期限】6月30日(金)まで

※市に返送された申請書等の内容を審査し、出産応援ギフトと子育て応援ギフトを書留郵便で郵送します。

※他の区市町村から本市に転入し、ご案内等が届かない場合は、子ども子育て支援課にご連絡ください。



応援ギフト その他の対象者

以下のいずれかに該当するかたは、支給対象者になります。
支給を希望されるかたは、申請書を郵送しますので、子ども子育て支援課にご連絡ください。

- 死産、流産等でお子さまを亡くされたかた
令和4年4月1日以降に妊娠届出をし、その後に死産、流産でお子さまを亡くされたかた
令和4年4月1日以降に出生したお子さまを事故、病気等で亡くされたかた
- 配偶者等から受けている暴力(DV)等で、本市に避難されているかた
面談を受けていただく必要があります。

多胎児家庭支援



多胎妊婦健康診査費用助成

[HP1018387](http://www.city.musashimurayama.lg.jp)

多胎妊婦が、妊婦健康診査受診票14回分を超えて、自費で妊婦健康診査を受けた場合の費用の一部を助成します。

- 対象** 令和5年4月1日以降に妊婦健康診査を受診し、受診日において、本市に住民登録をしている多胎妊婦
- 助成内容** 助成限度：妊婦健康診査1回につき5,000円まで
回数：1回の多胎妊娠につき5回(妊婦健康診査15～19回目)まで
- 申込** 出産の日から1年以内に、申請書に必要書類を添付の上、申し込み



移動経費支援事業

[HP1012280](http://www.city.musashimurayama.lg.jp)

申請があったご家庭に、タクシー乗車に利用できるこども商品券(2万4千円分)を配付し、多胎児を連れて母子保健事業を利用する際の移動を支援します。

- 対象** 0～2歳の多胎児を養育する家庭
- 申請方法**
 - ①0歳児(市でこんにちは赤ちゃん訪問を受けるかた)を養育する家庭→こんにちは赤ちゃん訪問時に、訪問指導員から通知します。
 - ②0歳児(①以外)および1歳・2歳児を養育する家庭→対象のご家庭に対し、市から通知します。



市ホームページのページ番号検索欄に **HP** ○○○○… を入力し検索すると、各記事の詳しい内容をご覧いただけます。

子育て掲示板

アイコンの凡例 日…日時 所…場所 対…対象 定…定員 講…講師 料…料金 持…持ち物 申…申込

赤ちゃんとお母さん・お父さんのために

所 市民総合センター 2階子ども・子育て支援センター 問 子ども子育て支援課 ☎ 564-5421

●離乳食教室（離乳食開始時期）

楽しい雰囲気の中で試食も交え、離乳食の進め方を学ぶ教室です。

日 4月20日(木)午前10時～11時30分

対 5～6か月ごろの子どもと保護者

定 10組（申込先着順）

持 母子健康手帳

申 電話又は電子申請（下記二次元コード）で事前申込

HP1004501

開始時期
電子申請



●パパとママのためのマタニティクラス

日 4月17日(月)・20日(木)・22日(土)

午後1時～3時30分（3日間コース）

対 妊娠中のかた・そのパートナー

※なるべく妊娠5～8か月の安定した時期にお受けください。

定 8組（申込先着順）

持 母子健康手帳、筆記用具、歯ブラシ、コップ、手鏡、その他（飲み物やおやつ等必要なかたはご持参ください）

申 4月3日(月)午前9時から電話又は電子申請（下記二次元コード）で受付開始

HP1003731

マタニティ
電子申請



●歯科健康教室「かむかむキッズ」

むし歯予防、乳幼児の食事、手作りおやつ等について学びます。

日 4月11日(火)午前10時～11時15分

対 10か月～1歳6か月の子どもと保護者

定 9組（申込先着順）

持 母子健康手帳、使用中の歯ブラシ、タオル

申 電話又は電子申請（下記二次元コード）で事前申込

HP1004503

かむかむキッズ
電子申請



●こどもの健康診査

○ 3～4か月児健康診査

○ 1歳6か月児健康診査

○ 2歳児歯科健康診査

○ 3歳児健康診査

※対象者には個別に通知します。転入等により通知が届いていないかたは、ご連絡ください。

HP1004230

東京都子育て支援員研修（第1期）

子育て支援分野の事業等に必要知識や技能等を有する「子育て支援員」の養成研修を実施します。詳細は、市ホームページ又は各ホームページ（下記二次元コード）をご覧ください。

▶募集コース＝地域保育コース

▶開催方法＝オンライン又は集合で実施

▶研修場所＝新宿、立川等

▶申込＝4月3日(月)～17日(月)に申請フォーム又は郵送（簡易書留、当日消印有効）で申し込み

※申請書等は子ども青少年課窓口で配布するほか、市ホームページからもダウンロード可

応募・お問い合わせ先

地域保育コース	(公財) 東京都福祉保健財団 ☎ 03-3344-8533	ホームページ
研修全般	東京都福祉保健局 少子社会対策部計画課 ☎ 03-5320-4121	ホームページ
この記事に関する こと	市役所 子ども青少年課 (☎内線 182)	ホームページ HP1003573

バースデーサポート事業が始まります！

問 子ども子育て支援課 ☎ 564-5421

HP1017366

バースデー贈呈品(子ども商品券)の配付と、子育てに関する情報提供や相談支援を行います。

▶対象＝4月1日以降に1歳の誕生日を迎えるお子さまを養育している家庭で、以下の①・②を満たすかた

① 1歳を迎える誕生日に、本市に住民登録がある

② 「アンケート兼バースデー贈呈品交付申請書」を提出し、アンケー

トの回答が市に到達した日に、本市に住民登録がある

▶申込＝対象となるご家庭には個別にご案内を送付します。案内に従い「アンケート兼バースデー贈呈品交付申請書」の提出をお願いします。

※バースデー贈呈品の内容等詳細は、市ホームページをご確認ください。

中学校自閉症・情緒障害特別支援学級を開設しました

問 教育指導課 (☎内線 442)

HP1000877

人との関わりを円滑にし、生活する力を育てることに重点を置いた指導を行います。

▶対象＝自閉症や心理的な要因による選択性かん黙等がある生徒

▶開設時期＝令和5年4月から

▶開設校＝市立小中一貫校村山学園二中

▶通学方法＝原則、徒歩および公共交通機関

▶就学相談＝令和6年度に向け、就

学や転学を検討されているかたは、6月中旬までに在籍校又は教育相談室にご相談ください。

▶相談予約＝市民総合センター3階教育相談室 (☎ 590-1470) にご連絡ください。



図書館のおはなしの会 HP1010609

絵本の読み聞かせと紙芝居を行います。

時間はいずれも10:30～ 対象：幼児・小学生

場所	日程
雷塚図書館 ☎ 564-1284	15日(土)・22日(土)
中久保図書館 ☎ 569-1501	8日(土)
中藤地区図書館 ☎ 565-0112	15日(土)
三ツ木地区図書館 ☎ 560-3301	8日(土)
大南地区図書館 ☎ 562-3243	8日(土)
残堀・伊奈平地区図書館 ☎ 560-0171	15日(土)

4月のじどうかん

休館日：日曜日、祝日と館内整理日

HP1018356

場所	イベント	日時
お伊勢の森児童館 ☎ 564-5594 館内整理日 18日(火)	たまひろい競争	5日(水)
	ひらがな探しゲーム	12日(水)
	カチカチカウンター競争	19日(水)
	ドッジビー大会	26日(水)
山王森児童館 ☎ 560-3037 館内整理日 11日(火)	なわとび大会	5日(水)
	ダーツゲーム	12日(水)
	しゃぼん玉であそぼう	19日(水)
	なわとび大会	12日(水)
さいかち児童館 ☎ 565-0758 館内整理日 18日(火)	ポリ袋でカーリング	19日(水)
	ストラックアウトゲーム	26日(水)
	なわとび大会	12日(水)
	ジャンケン大会	19日(水)
中藤地区児童館 ☎ 565-0111 館内整理日 11日(火)	スプーンリレー	26日(水)
	なわとび大会	12日(水)
	ジャンケン大会	19日(水)
	スプーンリレー	26日(水)
大南地区児童館 ☎ 562-3242 館内整理日 11日(火)	テラスに絵を描こう	12日(水)
	なわとび大会	19日(水)
	じゃんけん陣地とり	26日(水)
	なわとび大会	12日(水)
残堀・伊奈平地区児童館 ☎ 560-0770 館内整理日 18日(火)	テラスで遊ぼう	12日(水)
	なわとび大会	19日(水)
	ペットボトルキャップこま作り	26日(水)
	なわとび大会	19日(水)

※新型コロナウイルス感染症拡大防止のため、参加人数を制限する場合があります。

※参加するかたは、マスクの着用と、当日の朝に検温をお願いします。体調の悪いかたは、参加を控えてください。

※予告なく中止となる場合がありますので、お問い合わせください。

休館日：3日(月)・19日(水)

※新型コロナウイルスの感染状況により予告なく中止となる場合がありますので、お問い合わせください。



4月の子育てイベント

HP1018364 アイコンの凡例 所…場所 対…対象 定…定員 講…講師 料…料金 持…持ち物 申…申込

	イベント	日時	備考	
村山中藤保育園「櫻」 (地域子育て支援センター) ☎ 562-3143 (中央 1-28-1) ※子育て相談 来所・電話随時 ※入会随時受付 ※来園の際は要検温 申 来園時登録	園庭開放	月～金曜日 9:00～ 24日(月)～	 室内で遊ぶこともあります 定 一日3組 申 来園前に電話で受付 対 ① 1歳半～3歳児 ② 0～1歳半児 定 各5組 対 0～3歳児 定 各5組	
	身体測定と健康相談	25日(火) 11:00 ごろ～		
	遊戯「犬のおまわりさん」	26日(水) 11:30 ごろ～		
	製作「糊づけ遊び」	27日(木) 11:00 ごろ～		
	0歳ひろば	28日(金) 10:00～12:00		
	子育てを一緒に考える	5月17日(水) 10:00～11:00		
	手軽に作れる食事の作り方	5月29日(月) 10:30～11:30		
みらい保育園 ☎ 070-1457-6558 (榎 2-36-1) 【子育て相談】 (電話) 10:00～15:00 申 10日(月) 10:00 から電話で受付	園庭開放	月～金曜日	室内で遊ぶこともあります 定 一日3組 申 来園前に電話で受付 対 ① 1歳半～3歳児 ② 0～1歳半児 定 各5組 対 0～3歳児 定 各5組	
	はじめましてさくらんぼくらぶ	18日(火)① 9:40～10:30 ② 10:40～11:30		
	ふれあい動物園	21日(金)① 10:10～10:40 ② 12:50～13:20		
れんげ武蔵保育園 ☎ 561-3959 (緑が丘 1732-1) 【子育て相談】 (電話) 9:00～16:00 (来所) 10:00～16:00 申 1日(土)から電話で受付	リズム遊びと触れ合い遊び	25日(火) 10:30～	定 5組 (申込先着順)	
	園庭遊び	26日(水)・27日(木) 10:30～	定 5組 (申込先着順)	
聖光三ツ藤保育園 ☎ 560-3564 (三ツ藤 3-36-10) 【子育て相談】 (電話) 9:30～16:00 (来所・要予約) 10:00～16:00 ※車での来場不可	はじめまして (園庭遊び)	12日(水) 10:00～11:00	今年度最初のおひさまくらぶです 定 10組 (電話予約)	
	鯉のぼり製作	19日(水) 10:00～11:00	鯉のぼり製作を行いましょ 定 10組 (電話予約)	
つみぎ保育園 ☎ 563-3842 (学園 3-12-1)	つみぎっこ広場 (園庭開放)	火 10:00～11:30	お子さまには検温を実施 保護者要マスク着用 対 未就学児	
子ども家庭支援センター ☎ 590-1152 (市民総合センター 2階) ※新型コロナウイルス感染症予防のため、混雑時には入れ替えや待機をお願いする場合があります。	子どもとその家庭に関するあらゆる相談	月～土 8:30～19:00	対 18歳未満の子どもと保護者	
	ひろば開放	月～土 10:00～16:00	対 0歳～就学前児と保護者	
	0歳ひろば	5日(水) 10:30～	対 0歳児	
	1歳ひろば	12日(水) 10:30～	対 1歳児	
	子どもの非行やいじめなどの心理相談	13日(木) 14:00～17:00	申 要電話予約 (前日まで)	
	おはなしの会	20日(木) 10:30～	絵本よみきかせ隊じんじん	
	4月生まれのお誕生日会	26日(水) 10:30～	お誕生月でないお友達もどうぞ 受付 10:00～13:00	
NPO法人 子育て未来ネットこどもと ☎ 070-3128-8454 火・水・木曜日、10:00～14:00 みんなのおうち (神明 4-17-1) 申 子どもカフェの申し込みは、4日(火)から電話で受付 HP1005341 (わくわくタイム)	子どもカフェ わくわくタイム	3・4・5月生まれの誕生日デー	5日(水)	受付 10:00～13:00
		絵本読み聞かせ	11日(火) 11:00～	絵本よみきかせ隊じんじん
	栄養士による「新玉ねぎのピザ」の作り方&試食会	20日(木) 11:00～	定 8組 (要予約)	
	0歳の集まり赤ちゃん広場「初めての母の日フォトフレーム作り」	26日(水) 10:30～	定 6組 (要予約) 料 110円(材料費)	
NPO法人いつびよファミリー・育はぐ お問い合わせは 右記二次元コードから 申 予約不要・参加自由 HP1007987 (みんなであそぼう!!)	みんなであそぼう!!	＝0歳からあそべるひろば＝ ・はじめまして～おともだちをつくろう～ ・思い出型足型 ・お誕生会 ・育児相談 ・その他楽しいこといっぱい♪	27日(木) 9:30～12:00	所 残堀・伊奈平地区児童館 ☎ 560-0770
		絵本読み聞かせ、手遊び、ペーパーサート、育児相談等	17日(月) 9:30～12:00 24日(月) 9:30～12:00	所 さいかち児童館 ☎ 565-0758 所 山王森児童館 ☎ 560-3037

子ども食堂

HP1018364 あたたかく栄養のある食事を、みんなで楽しく食べましょう。親子でも参加できます。

団体名	日時等
武蔵村山子ども食堂 ☎ 070-3128-8454 メール: murayamakodomoshokudo@gmail.com 公式 LINE  所 みんなのおうち (神明 4-17-1)	28日(金) 17:30～19:00 定 10人程度 (要予約) 料 中学生まで 100円、大人 300円 申 25日(火)正午までにメール又は公式 LINE で予約※氏名・連絡先・食数を記入
まどか食堂 (弁当・惣菜販売) ☎ 560-1855 所 まどか保育園裏駐車場 (本町 3-40-3) 公式 Twitter 	20日(木) 16:30～18:00 料 100円 (小学生まで) 申 3日(月)～19日(水)に電話で予約
children's kitchen うおーく ☎ 042-843-5372 (放課後等デイサービス Walk) 所 市民総合センター調理室 メール: kodomo@walknet.jp ※30食 (配食のみ)・アレルギー対応不可 公式 LINE 	8日(土) 18:00～20:00 対 高校生までのお子さまとご家族 料 小学生まで無料、中学生以上 300円 申 5日(水)午後6時までに要予約 ※新型コロナウイルスの状況により変更の可能性があります。詳細はお問い合わせを
Walk 食堂 ☎ 042-843-5372 (放課後等デイサービス Walk) 所 学園 3-5-12 メール: kodomo@walknet.jp ※30食 (配食のみ)・アレルギー対応不可	15日(土) 16:00～17:00 対 高校生までのお子さまとご家族 料 【軽食】高校生まで無料、大人 200円 申 12日(水)午後6時までに要予約 ※新型コロナウイルスの状況により変更の可能性があります。詳細はお問い合わせを
子ども食堂ぶどうハウス ☎ 080-3389-5957 所 中原 3-11-6 ※申込不要・先着 40食	2日(日) 11:30～13:30 お好み焼き (持ち帰り可)、遊びのコーナーもあります。 料 小学生まで無料、中学生 100円、高校生以上 200円



市ホームページのページ番号検索欄に HP 〇〇〇〇… を入力し検索すると、各記事の詳しい内容をご覧いただけます。



※原則として、費用の記載のないものは無料です。

催しもの

◆教室募集（武蔵村山市ソフトテニス連盟）

●2023年度ジュニアソフトテニス教室

第2・4土曜日、小・中学生対象

●2023年度シニアソフトテニス教室

第1土曜日、60歳以上対象、初心者歓迎

【共通事項】

午前9時30分～正午、雷塚公園庭球場。運動のできる服装、帽子、飲み物、タオル要持参。ラケット、ボールの用意有り

☎土方 ☎090-5567-6857

◆野鳥や草花を探しに出かけませんか（武蔵村山自然に学ぶ会）

4月9日(日)、5月14日(日)午前8時、市役所前集合。マスク、弁当、飲み物、雨具、双眼鏡（お持ちのかた）持参。参加費200円（保険代）

☎高橋 ☎090-5144-1946

◆おしゃべりの会（井戸端）

4月20日(木)、5月18日(木)午後2時～3時30分、緑が丘ふれあいセンター。毎月1回、第3木曜日開催。ほっこりとしたお話をし、ほっこりとした時間を過ごしましょう。要電話申込。参加費100円。詳細は電話にて

☎渡邊 ☎090-3877-3043

◆絵本・紙芝居・こころんカフェ（フォスターペアレントの会）

4月20日(木)午後2時～4時、市民総合センター調理室（出入り自由）。養育家庭制度や登録希望のかたの相談も行います。

☎後藤 ☎564-2924

◆お互いさまサロン「歌の友」

4月21日(金)、5月19日(金)午後1時45分～4時15分、市民総合センター3階学習室。なつかしい抒情歌や唱歌をピアノに合わせて歌いましょう。初めてのかたはお電話ください。参加費500円

☎植竹 ☎562-4222 又は ☎090-3877-0064

会員募集

◆バードカービング（やませみ会）

第1・3日曜日午後3時、残堀・伊奈平地区会館。かわいい小鳥等を作ってみませんか。世界コンクールで第一位入賞に輝く水上清一先生が講師をしてくれます。初心者・女性大歓迎です。入会金1,000円、会費月4,000円

☎山本 ☎080-5667-6245

◆M・M ハーモニカ楽生会

火曜日（毎月4回）午後3時、緑が丘ふれあいセンター研修室。童謡、唱歌、歌謡曲等の合奏を楽しんでいます。お試し参加を気軽にどうぞ。会費月2,000円

☎サンノブ ☎566-4824

◆ピアノサークル（ミュージズ）

第1・3火曜日午前9時、大南地区会館。好きな曲をピアノで弾いてみませんか。会費月2,000円

☎野口 ☎563-9186

◆居合道（優心会）

第2・4日曜日午後2時、総合体育館。武道で心身の鍛錬をしませんか！男女不問、初心者歓迎、見学随時可。会費月500円

☎村上 ☎080-5684-8628

◆社交ダンス（白ゆり）

毎週火曜日午後1時、緑が丘ふれあいセンター。みんな楽しくダンスをしています。会費月500円

☎西山 ☎090-2569-2329

◆ハンドボール（武蔵村山市ハンドボールクラブ）

毎週土・日曜日午前9時、総合体育館、市立八小、野山北運動場。男女不問、年長～小学生対象。ハンドボールで楽しく体力向上しませんか。体験は随時行っています。入会金2,000円、会費月1,500～2,500円

☎中村 ☎090-6043-8774

◆ストレッチとかんたん筋トレ（フィットネス）

毎週金曜日午前9時50分、三ツ木地区会館。50～60歳代の自力で通えるかた対象。初心者歓迎、見学随時可。年会費5,000円（施設使用料含む）

☎本木 ☎090-9347-4777

◆水彩画他デッサン等（三ツ藤水彩画同好会）

第2・4土曜日午前9時30分、三ツ藤自治会館、野外スケッチ。市民のみのお気軽なサークルです。初めてのかた、希望者には手ほどきもします。詳細はTwitterをご覧ください。年会費3,000円

☎川畑 ☎080-7533-3272

Twitter : @musamura_oekaki

多摩都市モノレール新駅周辺の将来像を考える市民ワークショップ

日時 6月17日(土)、7月1日・22日(日)いずれも午前9時30分～11時30分

場所 市役所、さくらホール（市民会館）

対象 18歳以上（高校生不可）で、全日参加できる市民のかた（原則）

定員 各地域10人程度（東・中央・西）※申込多数の場合、内容をもとに選考

申込 申込用紙に必要事項を記入の上、5月8日(月)までに市役所都市計画課窓口、ファクス、郵送又は電子メールで提出。申込用紙は、都市計画課・市政情報コーナー等で配布するほか、市ホームページからもダウンロード可

詳細は、市ホームページをご確認ください。☎都市計画課（☎内線279）HP1018491



多摩都市モノレール沿線まちづくりに関するアンケート調査結果

市ホームページ（右記二次元コード）で、ご覧いただけます。

☎交通企画・モノレール推進課（☎内線279）HP1017056



多摩都市モノレール
延伸推進に関する
情報はこちら HP1002063

問題

市ではモノレール延伸PRグッズを作っています。
今までに作成したことがないグッズはどれでしょう？

A：ハンドタオル

B：マスク

C：エコバッグ

ヒントは「多摩都市モノレール延伸PR物品販売中!!」
ページの中に！ HP1002070



応募方法 HP1017062

はがき等に以下の必要事項を記入し、市役所秘書広報課へ郵送、持参又は市ホームページ（右記二次元コード）から応募



●必要事項＝

- ①住所 ②氏名 ③年齢 ④今月の答え
- ⑤今月の市報の感想（例：良かった点、悪かった点、〇〇の情報をもっと欲しい等）

●応募資格＝市民のかた

●締め切り＝4月14日(金)（必着）

今月のプレゼント

多摩都市モノレール延伸PRグッズ

×20名様分

正解されたかたの中から抽選で20名様に、多摩都市モノレール延伸PRグッズを贈呈します。

